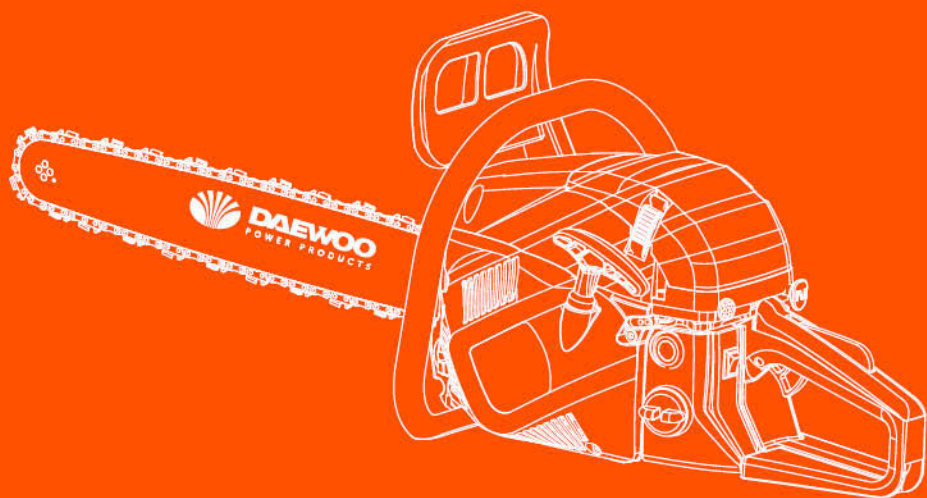




DAEWOO
POWER PRODUCTS

DCS SERIES
GASOLINE CHAIN SAW / РЕЗАЧКА БЕНЗИНОВА



USER'S MANUAL

ОРИГИНАЛНА ИНСТРУКЦИЯ ЗА ЕКСПЛОАТАЦИЯ

Manufactured under license of Daewoo International Corporation, Korea
Произведено по лиценз на Daewoo International Corporation, Korea

СЪДЪРЖАНИЕ

1.	СПЕЦИФИКАЦИИ	24
2.	ПРЕДУПРЕДИТЕЛНИ ТАБЕЛИ НА МАШИНАТА	25
3.	СИМВОЛИ ВЪРХУ МАШИНИТЕ	26
4.	ИНСТРУКЦИИ ЗА БЕЗОПАСНОСТ	27
5.	ЗА БЕЗОПАСНА РАБОТА	28
6.	ИНСТАЛИРАНЕ НА ШИНА И ВЕРИГА	30
7.	ГОРИВО И МАСЛО	31
8.	РАБОТА С ДВИГАТЕЛЯ	33
9.	РЯЗАНЕ	35
10.	ПОДДРЪЖКА	37
11.	ОТСТРАНЯВАНЕ НА НЕИЗПРАВНОСТИ	41
12.	ДЕКЛАРАЦИЯ ЗА СЪОТВЕСТВИЕ	42
13.	СХЕМА И СПИСЪК НА РЕЗЕРВНИТЕ ЧАСТИ	43
14.	ГАРАНЦИОННА КАРТА	47









1. СПЕЦИФИКАЦИИ

Модел	DCS4516 - TT-CS4500	DCS5218 – TT-CS5200	DCS6222 - TT-CS6150
Вместимост	45 CC	52 CC	61.5 CC
Мощност	1.7 kW	2.1 kW	2.4 kW
Макс. скорост	7500 rpm	7500 rpm	8500 rpm
Капацитет на резервоара за гориво	550 ml	550 ml	550 ml
Капацитет на резервоара за масло	260 ml	260 ml	260 ml
Дължина на шината	16"	18"	22"
Обороти на празен ход	3000 rpm	3000 rpm	3000 rpm
Запалителна свещ	LD/L7T	LD/L7T	LD/L7T
Разстояние на електрода	0.3-0.4 mm	0.3-0.4 mm	0.3-0.4 mm
Макс въртящ момент	2.3 Nm (7000 rpm)	2.3 Nm (7000 rpm)	
Горивна смес	25:1	25:1	25:1
Консумация на гориво (8000 rpm)	1.3 l/h	1.3 l/h	
Мощност на звука	LwA: 110 dB(A) KwA=3 dB	LwA: 110 dB(A) KwA=3 dB	LwA: 110 dB(A) KwA=3 dB
Сила на звука	LpA: 96.7 dB(A) KpA=3 dB	LpA: 96.7 dB(A) KpA=3 dB	LpA: 96.7 dB(A) KpA=3 dB
Стойности на генерирани вибрации	5,79 m/s ²	5,79 m/s ²	5,79 m/s ²
Предна ръкохватка	7.907 m/s ² Колебателност: 1.5 m/s ²	7.907 m/s ² Колебателност: 1.5 m/s ²	7.907 m/s ² Колебателност: 1.5 m/s ²
Задна ръкохватка	6.879 m/s ² Колебателност: 1.5 m/s ²	6.879 m/s ² Колебателност: 1.5 m/s ²	6.879 m/s ² Колебателност: 1.5 m/s ²

2. ПРЕДУПРЕДИТЕЛНИ ТАБЕЛИ НА МАШИНАТА

	Прочетете, разберете и следвайте всички предупреждения		Пазете далече от огън.
	Прочетете ръководството за употреба и използвайте с внимание машината		Издърпайте, за да стартирате двигателя.
	Носете каска, предпазни очила и антифони		Точка за зареждане на горивна смес.
	Внимание! Риск от откат!		Точка за зареждане на масло.
	Използвайте моторния трион с две ръце.		Натиснете няколко пъти.
	Носете предпазни обувки.		Позиция на смукача.
	Носете защитни ръкавици.		Гарантирано звуково равнище
	С този символ производителят декларира, че машината е в съответствие с приложимите европейски директиви.		С този символ производителят потвърждава, че машината е в съответствие с приложимите европейски директиви.

3. СИМВОЛИ ВЪРХУ МАШИНИТЕ

	<p>Място за зареждане на горивна смес. Позиция: капачка на резервоара за гориво.</p>
	<p>Място за зареждане на верижно масло. Позиция: капачка на резервоара за маслото.</p>
	<p>Индикация за включване. Превключване на ключа на позиция „I“ стартира двигателя. Превключване на позиция O (стоп) спира двигателя незабавно. Позиция: задно ляво на машината.</p>
	<p>Индикатор на смукача. Издърпването на дръжката на смукача затваря клапана. Натискането на дръжката на смукача, отваря клапана.</p>
	<p>Индикатор за болта за регулиране на оборотите. Когато е в посока min – оборотите намаляват, когато е в посока max – оборотите се увеличават.</p>
	<p>(d) Болт за регулиране на ниски обороти.</p>
	<p>Болт в ляво, означен с Т е за регулиране на оборотите на празен ход. От лявата страна на задната ръкохватка.</p>
	<p>Указва посоките, в които спирачката е освободена (бялата стрелка), и в които спирачката е активирана (черната стрелка).</p>

4. ИНСТРУКЦИИ ЗА БЕЗОПАСНОСТ

ВНИМАНИЕ! Прочетете преди да започнете работа.

Моторният трион е високоскоростен, бързорежещ инструмент и в резултат на това трябва да се вземат предпазни мерки за безопасна работа и предотвратяване на риска от персонални наранявания.

МЕРКИ ЗА БЕЗОПАСНОСТ

Моля прочетете това ръководство за употреба внимателно преди да стартирате машината. То съдържа важна информация за безопасност, поддръжка и работа с машината. Прочетете инструкциите дори и да сте вече запознати с метода на работа на машината. Този продукт не трябва да се използва за никакви други цели, освен предписаните. Когато работите с машината трябва да следвате и местните разпоредби във връзка с употребата му.

МЕРКИ ЗА БЕЗОПАСНОСТ НА ОПЕРАТОРА

- Никога не трябва да използвате машината, когато сте уморени, болни или под влиянието на алкохол, лекарства или наркотици. Не използвайте машината, ако сте изтощени
- Използвайте предпазни средства като якета, панталони, ръкавици, ботуши с метални носове и непързалици се обувки. Не носете шорти, развлечено облекло като шалове, бижута, сандали и не режете боси. Развлеченото облекло може да бъде захванато от клончета или от триона.
- Носете антифони. Слухът се уврежда с натрупване на излагане на влиянието на машината.
- Носете непързалици се, усилен работни ръкавици, за да подобрите захвата си върху машината. Пазете ръкохватките на триона свободни от омасляване и гориво.
- Никога не оставяйте непълнолетни или необучени хора да работят с триона. Страничните наблюдатели, особено деца и животни, трябва да бъдат изведени извън обсега на триона и извън работната зона.
- Никога не стартирайте резачката в затворено помещение. Изгорелите газове съдържат въглерод.
- Пазете ръцете си далече от режещата част. Не хващайте или дръжте триона за веригата.
- Когато моторната резачка е изключена, уверете се, че веригата е спряла напълно преди да оставите машината на земята.
- Вземете си почивка, ако сте използвали резачката продължително време. Дългото излагане на влиянието на вибрациите може да доведе до болест „побеляване на пръстите“, загуба на чувствителност в ръцете и невъзможност да усещате и регулирате температурата.
- Спазвайте всички местни предписания за безопасност.

БЕЗОПАСНОСТ НА МАШИНАТА

- Проверявайте триона внимателно преди всяка употреба. Подменяйте всяка повредена част преди употреба. Проверете за течове на гориво и затегнете всички разхлабени винтове.
- Никога не модифицирайте машината и използвайте само оригинални части за подмяна.
- Проверете натегнатостта на веригата преди всяка употреба и между почивките. Веригата ще се разхлаби, когато се ползва, особено по време на периода на работа. Хлабавата верига е опасна.
- Никога не позволявайте на резачката да се удря в нещо. Ако влезе в контакт с каквото и да е, спрете работа и инспектирайте за повреди. Подменете всички повредени части преди употреба.
- Уверете се, че автоматичното омасляване работи. Пазете резервоара за масло пълен с чисто масло за верижна шина. Никога не позволявайте суха верига да работи с шината.
- Всички операции по сервиз и поддръжка, различни от описаните в ръководството, трябва да се извършват от квалифицирани сервизни специалисти.

БЕЗОПАСНА УПОТРЕБА НА МОТОРНАТА РЕЗАЧКА

- Никога не транспортирайте машината с движеща се верига, дори и да е на няколко крачки. Включете на спирачка. За по-големи дистанции, изключете двигателя, покрийте веригата с предпазителя (ножница) и пренесайте машината в хоризонтална позиция, като внимавате горещия ауспух да е далече от вас и от задната част на веригата.
- Не използвайте машината за рязане на материал, различен от дърво и дървени предмети.

- Когато режете дърво, пръскано с инсектицид, използвайте респираторна маска за дихателна защита. Спрете резачката веднага, ако деца, странични наблюдатели или хора, които помагат влязат в зоната на работа.
- Дръжте резачката здраво с две ръце и длани здраво заключени около ръкохватките.
- Никога не режете, като използвате само едната си ръка.
- Докато режете, упражнявайте балансирана и сигурна стойка. Дръжте тялото си стабилно и никога не се пресягайте.
- Пазете ауспуха и веригата далече от всички части на тялото си, докато двигателя работи. Пазете шината и веригата под нивото на талията си.
- Стойте странично откъм триона докато режете, никога директно зад него.
- Планирайте предварително безопасен изход преди да започнете да режете дърво.
- Бъдете нащерк за откат. Никога не режете с носа на шината.
- Използвайте само режещи приспособления, които са описани в техническите характеристики на това ръководство. Използването на аксесоари, различни от описаните, води до рискове, свързани с тежки персонални наранявания и повреда на имущество.

БЕЗОПАСНОСТ НА ГОРИВОТО

- Поддържайте моторната резачка в съответствие с препоръчителната таблица, описана в инструкцията.
- Извадете запалителната свещ преди да извършите всякаква поддръжка и настройки на карбуратора.
- Пазете страничните наблюдатели далече, докато настройвате карбуратора.
- Използвайте само части, одобрени от производителя, за подмяна.
- Проверявайте машината преди всяка употреба и след всеки досег с препятствие за видими следи или дефекти.
- Подсигурете машината по време на транспортиране, за да предотвратите теч на гориво, повреда и нараняване.
- Почиствайте и поддържайте машината според предписанията в инструкцията преди да я оставите за съхранение. Винаги слагайте предпазители върху шината и веригата, когато съхранявате.
- Поставете покривалото за транспорт, когато транспортирате и съхранявате машината.

БЕЗОПАСНО ТРАНСПОРТИРАНЕ И СЪХРАНЕНИЕ

- Винаги пренасяйте резачката само със спрян двигател, ауспух далече от тялото и веригата, сочеща назад.
- Позволете на двигателя да се охлади, изпразнете резервоара, покрийте шината с ръкав и подсигурете триона преди да го оставите за съхраняване или транспортиране в превозно средство.
- Изпразнете резервоара преди да оставите машината за съхранение. Препоръчително е да се изпразва след всяка употреба.
- Ако оставяте гориво в резервоара, съхранявайте машината в позиция, която няма да позволи изтичане.
- Използвайте покривало за шината по време на транспортиране и съхранение.
- Почиствайте веригата преди да я съхранявате и по време на операции по поддръжка. Съхранявайте машината с покрита верига и далече от обсега на деца.

5. ЗА БЕЗОПАСНА РАБОТА

1. Никога не работете с машината, когато сте уморени, болни, или под влиянието на медикаменти, които могат да ви направят сънливи, както и под влиянието на алкохол и наркотици.
2. Използвайте предпазни обувки, работно облекло и предпазни очила, каска и антифони. Използвайте ръкавици, устойчиви на вибрации.
3. Пазете триона наточен и веригата, включително AV системата, добре поддържани. Изтъпените вериги ще удължат времето за рязане, и натиска на веригата към дървото ще увеличи нивото на вибрации, преминаващи към ръцете. Машината с разхлабени компоненти или с повредени и износени AV буфери също ще увеличи нивото на вибрации.
4. Когато носите гориво, винаги бъдете внимателни. Подсушавайте случайни разливи и след това преместете триона на поне 3 м от точката на зареждане, преди да стартирате двигателя.

5. Премахнете всички източници на искри или пламъци (пушене, открити пламъци, или работа, която предизвиква искри) от зоните, в които приготвяте горивната смес, зареждате или съхранявате гориво.
6. Не пушете, докато работите с гориво или с триона.
7. Не позволявайте на други хора да бъдат в близост до триона, когато стратирате машината или режете. Пазете страничните наблюдатели и домашни любимци извън работната зона. Деца, животни и странични наблюдатели трябва да бъдат на минимум 10м далеч, когато започвате да работите с моторния трион.
8. Никога не започвайте да режете преди да имате чиста работна зона, сигурни обувки и планиран предварително безопасен маршрут за изтегляне от падащите дървета.
9. Винаги дръжте триона здраво с две ръце, когато двигателят работи. Използвайте здрав захват с длани и пръсти около ръкохватките.
10. Пазете всички части на вашето тяло далеч от режещата част на машината, когато двигателят е включен.
11. Преди да стартирате двигателя, уверете се че машината не е в контакт с каквото и да било.
12. Винаги пренасяйте моторната резачка с изключен двигател, с шина и верига зад вас, и ауспих далеч от тялото ви.
13. Винаги проверявайте веригата преди всяка употреба за износване или повредени части. Никога не работете с повредена машина, неправилно регулирана или не напълно и несигурно сглобена. Уверете се, че машината е спряла да се движи, когато освободите дроселовия клапан.
14. Всички операции по поддръжка и ремонт на машината, които не са описани в настоящето ръководство, трябва да бъдат изпълнявани от квалифицирани сервизни техници.
15. Винаги изключвайте двигателя, преди да оставите машината.
16. Бъдете особено внимателни, когато режете малки клони и храсти, тъй като тънките материали могат да бъдат захванати от триона и изхвърлени към вас или да ви извадят от равновесие.
17. Когато режете клон, който е под напрежение, внимавайте за пружиниращото връщане, така че да не ви удари, когато освободите напрежението и го освободите от дървото.
18. Никога не режете при силен вятър, лошо време, при намалена видимост и при много ниски или високи температури. Винаги проверявайте дървото за мъртви клони, които могат да паднат по време на рязането.
19. Пазете ръкохватките на машината сухи, чисти и без омасляване от масло или горивна смес.
20. Работете с резачката само в добре вентилирана среда. Никога не включвайте двигателя в затворени помещения и сгради, както и при потенциално запалими условия. Изгорелите газове съдържат опасен въглероден двуокис.
21. Не режете с моторната резачка живо дърво, освен ако не сте специално обучени за това.
22. Защита срещу откат. Откатът е обратно движение на шината на триона, което възниква, когато машината влезе в контакт с носа на шината си с друг предмет. Откатът може да доведе до опасна загуба на контрол над машината.
23. Когато превозвате машината, уверете се, че ръкавът на шината си е на мястото и е поставен правилно.
24. Никога не докосвайте капака, шината, веригата или болтовете с голи ръце, докато двигателят работи или веднага след изключването на двигателя. Обратното може да доведе до сериозни изгаряния, поради високите температури.

ПРЕДУПРЕЖДЕНИЯ, СВЪРЗАНИ С ОТКАТ, ЗА ПОТРЕБИТЕЛИТЕ НА МОТОРНА РЕЗАЧКА

Откатът може да възникне, когато носът или върхът на шината докосне обект, или когато дърво прилепне триона при рязането. В някои случаи контактът с върха причинява леки бързи реверсивни реакции, удря шината назад и откатът се връща при оператора. Притискането на веригата на триона по протежение на горната част на водещата шина може бързо да върне триона към оператора. Всяка от тези реакции може да доведе до загуба на контрол над машината, което от своя страна да предизвика сериозно персонално нараняване.

Не разчитайте само и единствено на предпазните устройства, с които е снабдена машината. Като потребител на моторна резачка трябва да вземете под внимание няколко стъпки, за да предотвратите инциденти и наранявания по време на работа:

- (1) С основни познания и разбиране на отката можете да редуцирате или елиминирате риска от изненадата.

- (2) Упражнявайте добър захват върху триона с двете си ръце, дясната върху задната ръкохватка и лявата – върху предната ръкохватка, когато двигателят работи. Упражнявайте здрав захват с длани и пръсти около ръкохватките на машината. Този захват ще ви помогне да редуцирате отката и да запазите контрол върху машината.
- (3) Уверете се, че в работната зона няма препятствия. Не позволявайте върха на водача да влиза в контакт с клони, храсти или други препятствия, които могат да бъдат ударени, докато режете с триона.
- (4) Режете при високи обороти.
- (5) Не се пресягайте и не режете над височината на раменете си.
- (6) Следвайте инструкциите на производителя за заточване и поддръжка на веригата.
- (7) Използвайте само шини и вериги, посочени от производителя.

СТРАНИЧНИ ЕФЕКТИ, ПРЕДИЗВИКАНИ ОТ ВИБРАЦИИ

Ако използвате продължително високо вибрационни инструменти, симптомите, предизвикани от вибрациите може би ще се влошат, например:

- Изчезването на чувствителност в пръстите може да стане перманентно и няма да имате усещания в пръстите си.
- Ще имате трудности при захващането на малки предмети като винтове и гайки.
- Белият ефект върху пръстите, предизвикан от вибрации, може да се проявява по-често и да оказва влияние върху пръстите ви.

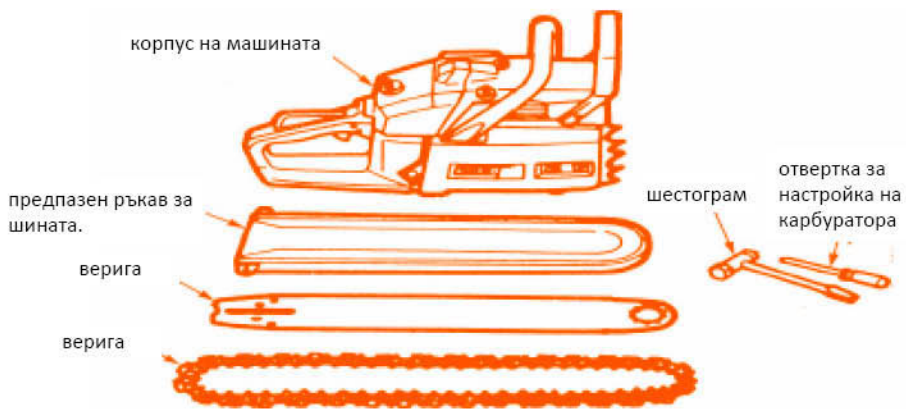
ЗА ДА ЗАЩИТИТЕ ВАШЕТО ТЯЛО ОТ ВРЕДНОТО ВЛИЯНИЕ НА ВИБРАЦИИТЕ

Моля, следвайте предписанията по-долу, за да защитите здравето и тялото си.

1. Винаги използвайте правилния инструмент за всяка работа (за да работите по-бързо и качествено и да има по-малко увреждания от вибрации);
2. Проверявайте машината преди всяка употреба и се уверете, че тя е правилно поддържана и ремонтирана, за да избегнете риска от увеличаване на вибрациите, предизвикани от износване.
3. Уверете се, че режещите части за заточени, за да останат ефикасни.
4. Редуцирайте времето, през което използвате машината, като извършвате други дейности в промеждутъка.
5. Избягвайте твърде силното стискане и претоварването на машината или детайла повече от необходимото.
6. Съхранявайте машините така, че да нямат твърде студенти ръкохватки, когато ги използвате.

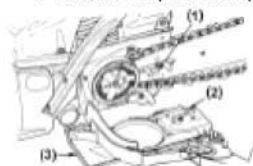
6. ИНСТАЛИРАНЕ НА ШИНА И ВЕРИГА

Стандартната окомплектовка на машината съдържа частите, описани на илюстрацията.



Отворете кутията и инсталирайте шината и веригата върху корпуса на машината, както следва:

1. Издърпайте предпазния ръкав през предната ръкохватка, за да проверите дали не е зацепила спирачката.
2. Разхлабете болтовете и махнете капака на триона.
3. Инсталирайте прикачената втулка към корпуса.
4. Затегнете веригата към около колело за веригата и докато монтирате веригата на триона около водещата шина, монтирайте направляващата лента към корпуса на триона.

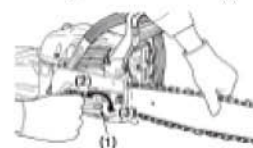


- (1) Отвор
- (2) Затягащ болт
- (3) Капак на веригата

Забележка: внимавайте за посоката в която слагате веригата. Зъбците ѝ трябва да сочат, както е указано по-долу.



5. Поставете капака на веригата към корпуса и затегнете болтовете на ръка стегнато.
6. Докато придържате върха на шината, регулирайте опъна на веригата като въртите затягащия болт, докато вътрешната част не докосне долната страна на шината.



- (1) Затягащ винт
- (2) Разхлабване
- (3) Затягане

7. Затегнете сигурно болтовете с динамометричен ключ (12-15Nm). Проверете веригата дали се върти леко и правилно ли е натегната, докато я движите на ръка. Ако е необходимо, регулирайте.
8. Затегнете регулиращия болт.

ЗАБЕЛЕЖКА: новата верига ще разгъва дължината си в началото на употребата. Проверявайте и регулирайте натегнатостта ѝ по-често, тъй като разхлабената верига може лесно да излезе от релсата или да предизвика или да предизвика бързото си износване и това на шината.

7. ГОРИВО И МАСЛО

ГОРИВО

ВНИМАНИЕ!

- Бензинът е силно запалим. Избягвайте пушенето и откритите пламъци или искри в близост до горивото.
- Подсушете добре всички течове преди да стартирате двигателя.
- Уверете се, че сте спрели двигателя и позволете на машината да се охлади преди да презаредите с гориво.
- Пазете далеч от работната зона или зоната на съхранение открити пламъци.

ВАЖНО!

- Никога не използвайте масло за четиритактови двигатели или за двутактов двигател с водно охлаждане.
- Никога не използвайте бензин без масло (суров бензин).
- Никога не използвайте разреден бензин с вода.
- Готовите смеси, оставени без да се ползват за срок от 1 месец или повече могат да задръстят карбуратора или да доведат до неправилна работа на двигателя. Съхранявайте останалото гориво в херметизирани

контейнери и пазете в тъмно и хладно помещение.

- Моля, питайте за смес бензин с двутактово масло за двигатели с въздушно охлаждане на най-близката бензиностанция или използвайте гориво, направено от безоловен бензин за автомобили и двутактово масло за двигатели с въздушно охлаждане в контейнер за смесване в съответствие със следващите инструкции за смесване. Сместа трябва да е добре миксирана.

КАК ДА СМЕСВАТЕ ГОРИВО

1. Измерете количествата на бензин и масло, които ще смесвате.
2. Сложете малко от бензина в чист, одобрен за бензин контейнер.
3. Сипете вътре всичкото масло и разбъркайте добре.
4. Сипете останалия бензин и разбъркайте добре в продължение поне на една минута. Тъй като някои видове бензин може да се разбъркват по-трудно, в зависимост от състава им, необходимо е достатъчно разбъркване, за да продължи двигателят да работи по-дълго. Внимавайте дали сместа е добре разбъркана, недостатъчно добре миксираните смеси могат да увеличат опасността от ранно задържане на буталото поради необичайно слаба смес.
5. Сложете ясна индикация на външната страна на контейнера, за да избегнете миксирането на сместа с други контейнери.
6. Индикирайте съдържанието на контейнера за по-лесно разпознаване.



ПРЕПОРЪЧИТЕЛНО СЪОТНОШЕНИЕ НА ГОРИВНА СМЕС

Препоръчителни отношения на смесване:

Съотношение на горивна смес: 1:25
(40 ml масло/ 1 l бензин)
След 20 часа работа: 1:25

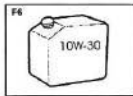


Таблица за смесване: 1:25

Масло за 2-тактов двигател, ml	40	80	120	160	200
Литри гориво	1	2	3	4	5

ЗАРЕЖДАНЕ НА МАШИНАТА

1. Развъртете и махнете капачката на резервоара. Оставете я на място, свободно от прах.
2. Налейте горивото в резервоара. Напълнете до 80% от капацитета му.
3. Затегнете капачката на резервоара здраво и подсушете всякакви следи от излив на гориво около машината.

ВНИМАНИЕ!

1. Изберете равна и чиста повърхност за презареждане.
2. Преместете се поне на 3 метра от точката на зареждане преди да стартирате машината.
3. Спрете двигателя преди да презаредите с гориво. В същото време се уверете, че сместа в контейнера е добре миксирана.
4. В случай на съхранение на продукта за дълъг период от време, почистете резервоара, след като сте го изпразнили. След това активирайте двигателя и изпразнете карбуратора от остатъчното гориво.

МАСЛО ЗА ВЕРИГАТА

Използвайте масло SAE#10W-30 през цялата година или SAE#30~40 през лятото и SAE#20 през зимата.

ЗАБЕЛЕЖКА

Не използвайте отпадъчно или регенерирано масло. Това може да повреди маслената помпа.

8. РАБОТА С ДВИГАТЕЛЯ

ВНИМАНИЕ!

Много е опасно да работите с моторна резачка, която има счупени части или пукнатини и износени части. Преди да стартирате двигателя, уверете се, че всички части, включително шината и веригата са инсталирани правилно.

СТАРТИРАНЕ НА ДВИГАТЕЛЯ

1. Напълнете резервоарите за гориво и масло и затегнете капачките им сигурно.
2. Нагласете ключа на позиция „I“.
3. Изтеглете смукача до позиция затровено.

ЗАБЕЛЕЖКА:

Когато рестирате ведната след спиране на двигателя, оставете смукача на позиция отворено.

4. Докато държите резачката сигурно на земята, издърпайте рязко стартерното въже.

ВНИМАНИЕ!

Не стартирайте машината, докато държите резачката в една ръка. Веригата може да докосне тялото ви. Това е много опасно.

5. Когато двигателят се пали за първия път, натиснете лоста на газта, за да върнете смукача в позиция отворено и после издърпайте стартера отново, за да стартирате двигателя.
6. Позволете на двигателя да загрее с леко издърпан лост на газта.

ВНИМАНИЕ!

Пазете зоната около триона чиста, тъй като веригата ще започне да се върти със стартирането на двигателя.

ПРОВЕРКА НА ДОСТАВКАТА НА МАСЛОТО

ВНИМАНИЕ!

Уверете се, че сте нагласили шината и веригата, когато проверявате доставката на маслото. Ако не, движещите се части ще са открити, което е много опасно. След стартиране на двигателя, пуснете резачката на средна скорост и вижте дали верижното масло е разпръснато.

Верижно масло

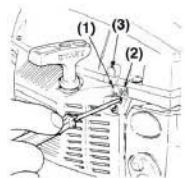
Подаването на верижно масло може да бъде променено чрез вкарване на отвертка в отвора на дъното на съединителя. Регулирайте в съответствие с работните условия.

Настройка на подаването на масло

ЗАБЕЛЕЖКА!

Резервоарът за масло трябва да е почти празен по времето, когато горивото е изразходвано. Уверете се, че ще напълните и резервоара за масло при всяко зареждане с гориво.

НАСТРОЙВАНЕ НА КАРБУРАТОРА



- (1) L игла
- (2) H игла
- (3) Винт за настройване на оборотите на празен ход

Карбураторът на вашата машина идва с фабрични настройки, но може да изисква да се донастрои в зависимост от условията на работа. Преди да настроите карбуратора, уверете се, че въздушния и горивния филтър са чисти и горивната смес е правилно миксирана.

При настройка следвайте следните стъпки

ЗАБЕЛЕЖКА

Уверете се, че настройвате карбуратора с прикачена към машината шина.

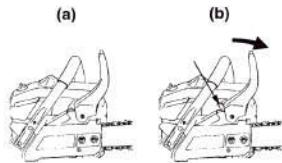
1. H и L иглите са ограничени в рамките на оборотите, както е показано по-долу

H игла – 1/4-1/4

L игла – 1/4-1/4

2. Стартирайте двигателя и му позволете да загрее за няколко минути.
3. Завъртете винта за настройване на оборотите на празен ход (T) по посока, обратна на часовниковата стрелка, така че веригата да не се върти. Ако скоростта на въртене на празен ход е твърде бавна, завъртете винта по посока на часовниковата стрелка.
4. Направете пробен срез и настройте H иглата за най-добрата скорост на рязане, не на максимална.

СПИРАЧКА НА РЕЗАЧКАТА



Тази машина е снабдена с автоматична спирачка, която спира въртенето на веригата при възникване на откат по време на рязане. Спирачката автоматично се задейства чрез инерционна сила, която действа върху теглото, поставено в предния предпазител. Тази спирачка може да се включи и ръчно с предния предпазител обрънат към шината. За да освободите спирачката, издърпайте предния предпазител докато чуete звук „клик“.

ВНИМАНИЕ!

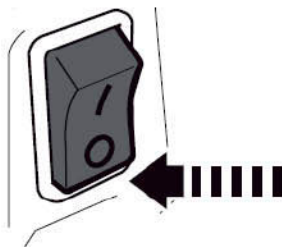
Уверете се, че спирачките са в изправност чрез ежедневна проверка.

Как да проверите това:

1. Изключете двигателя
2. Докато държите резачката в хоризонтална позиция, пуснете си ръката от предната ръкохватка, ударете върха на водещата шина в пън или парче дърво, проверете дали спирачката действа. Действието зависи от размера на шината. В случай на неефективна спирачка, поискайте проверка и ремонт при оторизиран специалист. Ако двигателят продължава да работи на пълна мощност при включена спирачка, съединителят ще прегрее и ще предизвика повреда. Когато спирачката се задейства по време на работа, незабавно освободете лоста на газта и спрете двигателя.

СПИРАНЕ НА ДВИГАТЕЛЯ

1. Освободете лоста за газта, за да позволите на двигателя да работи на празен ход няколко минути.
2. Нагласете страт/стоп бутона на позиция „0” (стоп).



Преди да продължите с работата си, прочете секция „За безопасна работа”. Препоръчваме да практикувате първоначално с лесни срезове. Това ще ви помогне да се запознаете по-добре с машината.

Винаги следвайте предписанията за безопасност. Моторната резачка трябва да се използва само за рязане на дърво. Забранено е рязането на друг тип материали.

Вибрациите и откатът варират в зависимост от типа материали и изискванията за безопасност няма да бъдат

изпълнени, ако режете различни от дърво материали.

Не използвайте моторната резачка като лост за повдигане, за местене и цепене на предмети. Не я заключвайте за фиксирани стойки. Забранено е да закчвате инструменти или приложения , различни от специфицираните от производителя.

Не е необходимо да прилагате сила към машината при рязане.

Прилагайте само лек натиск, докато двигателят работи на пълна мощност.

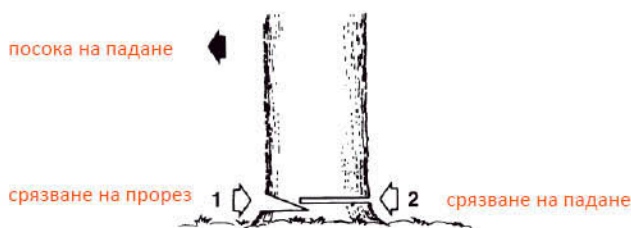
Когато машината е захваната по време на рязане, не използвайте сила, за да я измъкнете, използвайте клин или лост да освободите пътя ѝ.

ЗАЩИТА СРЕЩУ ОТКАТ

Моторната резачка е снабдена със спирачка, която ще спре веригата в случай на откат, ако работи правилно. Трябва да проверявате работата на спирачката преди всяка операция с машината като я оставяте да работи на пълна скорост за 1-2 секунди и натискате предната ръкохватка на триона напред. Веригата трябва да спре незабавно с двигател на пълна мощност. Ако веригата е бавна или не спира, подменете спирачката и барабана на съединителя преди работа.

Изключително важно е спирачката да бъде проверявана за правилно функциониране преди всяка работа и веригата да бъде наточена, за да поддържа безопасност при откат на този трион. Премахването на предпазните устройства, неадекватната поддръжка или неправилна подмяна на шината или веригата, могат да увеличат риска от сериозни персонални наранявания поради откат.

РЯЗАНЕ НА ДЪРВО



1. Решете каква ще е посоката на рязане като вземете под внимание посоката на вятъра, линейното на дървото, посоката на тежките клони, сложността на завършване на задачата след падане и други фактори.
2. Докато почиствате зоната около дървото, осигурете си безопасен път за изход и такъв за аварийни ситуации.
3. Направете контролен срез на една трета от ствола в дървото откъм страната на падане.
4. Направете финалния срез откъм противоположната страна на контролния на ниво малко по-високо от това на контролния срез.

ВНИМАНИЕ!

Когато сечете дърво, уверете се, че сте предупредили всички работещи в близост до вас хора.

9. РЯЗАНЕ

Рязане на трупи и кастрене на клони

ВНИМАНИЕ!

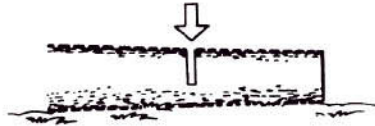
Винаги си осигурявайте път за оттегляне. Не стойте върху дънера.

Бъдете нащрек за преобръщане на рязаните клони. Особено, когато работите на склон, стойте на върха на хълм или откъм горната страна на дънера.

Следвайте инструкциите „За безопасна работа“, за да избегнете откат на резачката.

Преди да започнете работа, проверете посоката на силите на огъване на дървото, което режете. Винаги завършвайте среза от обратната страна на посоката на огъване, за да защитите шината от огъване, породено от рязане.

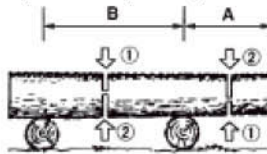
Ствол, лежащ на земята



Срежете ствола до половината, след това преобърнете и срежете от другата страна.

Ствол, подпрян на трупи на земята

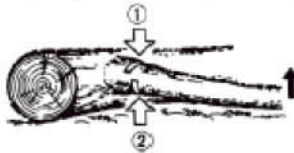
В зона „А“, срежете надолу нагоре на една трета и завършете среза откъм горната страна (зона „В“). В зона В



срежете първо от върха надолу на една трета и завършете среза от долната страна.

Рязане на клони от паднало дърво

Първо проверете от коя страна клонът е под напрежение. След това направете първото срязване откъм страната



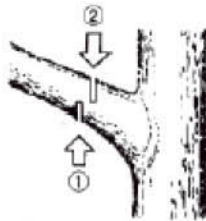
под напрежение и довършете от обратната страна.

ВНИМАНИЕ

Внимавайте да не бъдете ударен от част от дървото при рязане.

Подрязване на живо дърво

При рязане в долната част / в ствола на дърво, първо пада короната.



ВНИМАНИЕ

Не използвайте нестабилна подпора за стъпване или стълба.

Не се пресягайте докато работите.

Не режете над височината на раменете си.

Винаги дръжте триона с две ръце.

10. ПОДДРЪЖКА

Преди почистване на машината или извършване на други дейности по машината се уверете, че двигателя е спрял и е изстинал. Извадете свещта за да предотвратите внезапен старт на машината.

ПОДДРЪЖКА СЛЕД ВСЯКА УПОТРЕБА

1. Въздушен филтър – прахта от повърхността на филтъра може да бъде изтупана с почукване в твърда повърхност. За почистване на прахта от отворите, разделете филтъра на части и изчеткайте. Ако използвате въздух от компресор, издухвайте от вътре на вън.



За да сглобите частите на филтъра натиснете ръбовете докато щракнат добре.

Когато инсталирате основния филтър, се уверете, че жлебовете на филтъра са поставени точно по проекцията на капака на цилиндъра.

2. Филтър за масло - Демонтирайте шината и проверете отвора за задръствания .



3. Шина

Когато сте демонтирали шината махнете прахта и задръстванията от отворите (F27). Гресируйте шината



4. Други

Проверете за теч на гориво и и разхлабени връзки на основните части като обърнете особено внимание на дръжката и водача. Ако открито някакъв дефект то той трябва да бъде отстранен преди да започнете работа отново.

ПЕРИОДИЧНО ПРОВЕРЯВАЙТЕ

1. Ламелите на цилиндрите – натрупан прах между ламелите на цилиндъра ще доведе до прегряване на двигателя. Периодично проверявайте и почиствайте ламелите на двигателя след като свалите въздушния филтър и капака на двигателя. Когато монтирате отново капака на двигателя се уверете, че клемите и втулките са поставени на правилните места. Проверете дали не навлиза въздух от някъде.



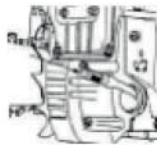
2. Горивния филтър - като използвате метална кука извадете филтъра.



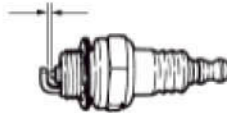
Разглобете филтъра и го почистете с бензин. Ако е необходимо сменете с нов. След сваляне на филтъра защитете края на смукателната тръба за да избегнете замърсяване. При сглобяване на филтъра внимавайте да не навлезе прах или друго замърсяване в смукателната тръба.

3. Резервоар за гориво

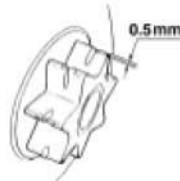
Като използвате метална кука извадете горивния филтър и го почистете с бензин. При поставяне на филтъра обратно в резервоара се уверете, че е поставен добре в предния десен ъгъл. Почистете прахта от резервоара.



4. Запалителна свещ
0,6- 0,7 mm



5. Зъбно колело



Проверете за надрасквания и износване по задвижващото колело. Ако износването е значително сменете зъбното колело с ново. Никога не слагайте нова верига на износено зъбно колело или обратното ново зъбно колело със стара верига.

4. Преден и заден заглушител

Сменете ако прилепващите части са износени или ако има нацепвания по гумените части.

5. Верига

Много е важно за добра и безопасна работа да използвате винаги добре наточена верига.

Веригата трябва да се наточи когато:

- Прахът при рязане е като пудра
- Нужна е необходима сила за рязане
- Линията при рязане е изкривена
- Има допълнителни вибрации
- Повишена консумация на гориво

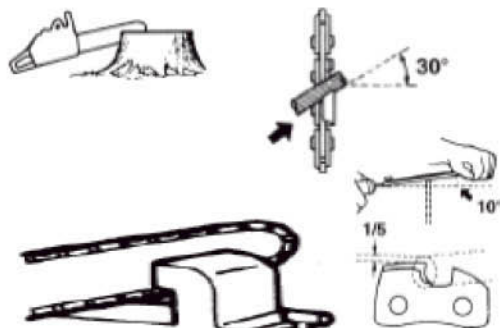
Настройки при рязане

Винаги носете предпазни очила при рязане!

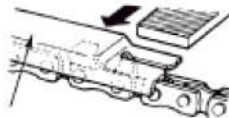
Преди точене:

- Уверете се, че веригата е захваната здраво
- Уверете се, че двигателят е спрял напълно
- Използвайте кръгла пила с подходящия размер

Поставете пилата на веригата и натискайте право напред. Позиционирайте пилата както е показано на картинката.



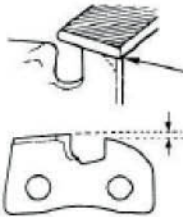
След всяко заточване всички режещи звена трябва да еднакво широки и дълги, както е показано на картинката.



Стандартния размер е 0,025" (0,64 mm). Закръглете края.

Уверете се, че сте закръглили предния ъгъл, за да редуцирате възможността за откат. След всяко заточване всички режещи звена трябва да еднакво широки и дълги, както е показано на картинката по-долу:

Дължина на зъба:



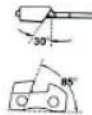
Ъгъл на заточване



Ъгъл на страничната пластина



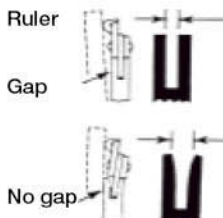
Ъгъл на горната пластина



ПРЕПОРЪЧИТЕЛНО Е ВЕРИГАТА ДА БЪДЕ ЗАТОЧВАНА В СПЕЦИАЛИЗИРАНИ СЕРВИЗИ

ШИНА

Завъртайте шината често, за да предотвратите едностранно износване. Страните на шината трябва винаги да са успоредни. Проверявайте за износване. Поставете линия на шината и отстриани на резачката. Ако има пролука, образувана между тях, шината е нормална, в противен случай има износване. При износване, коригирайте и/или подменете.



11. ОТСТРАНЯВАНЕ НА НЕИЗПРАВНОСТИ

Уверете се , че системата против замръзване не работи.

Случай 1:

- Машината не работи

Проверете горивото за наличие на вода или нестандартна смес	Сменете с гориво със стандартна смес
Проверете двигателя за наличие на вода.	Свалете и изсушете запалителната свещ. После опитайте да стартирате пак машината без смучач.
Проверете запалителната свещ	Проверете горивото за наличие на вода.

Случай 2:

- Машината няма мощ/ работи тежко на празен ход

Проверете горивото за наличие на вода или нестандартна смес	Сменете с гориво със стандартна смес
Проверете въздушни филтър и горивния филтър за замърсяване	Почистете филтрите при необходимост
Проверете настройките на карбуратора	Настройте при необходимост

Случай 3:

- Не тече масло

Проверете качеството на маслото	Сменете при необходимост
Проверете проходите за масло	Почистете при необходимост

Ако машината се нуждае от допълнителен сервиз обърнете се оторизиран сервиз.

12. ДЕКЛАРАЦИЯ ЗА СЪОТВЕСТВИЕ



CE DECLARATION OF CONFORMITY/ ЕС ДЕКЛАРАЦИЯ ЗА СЪОТВЕСТВИЕ

(EN) GASOLINE CHAIN SAW

Model: DCS4516 (TT-CS4500), DCS5218 (TT-CS5200), DCS6222 (TT-CS6150)

We, GBR Corporation, address: Zona "A", 15/F, 100 Queen Road Central, Hong Kong, China, declare under our sole responsibility that this product is in conformity and accordance with the following standards and regulations. The undersigned is responsible for the compilation of technical documentation.

(BG) РЕЗАЧКА БЕНЗИНОВА

Модел: DCS4516 (TT-CS4500), DCS5218 (TT-CS5200), DCS6222 (TT-CS6150)

Ние, GBR Corporation, address: Zona "A", 15/F, 100 Queen Road Central, Hong Kong, China, декларираме на собствена отговорност, че този продукт е в съответствие с изброените по-долу стандарти и разпоредби. Долуподписаният е отговорен за съставянето на техническата документация.

Harmonized standards/ Хармонизирани стандарти:

EN ISO 12100

EN ISO 11681-1:2011

EN ISO 14982:2009

EU Directives/ Директиви:

2006/42/EC – MACHINERY/ ДИРЕКТИВА ЗА МАШИНИТЕ

2014/30/EU – EMC/ ЕЛЕКТРОМАГНИТНА СЪВМЕСТИМОСТ

2000/14/EC - NOISE EMISSION IN THE ENVIRONMENT BY EQUIPMENT FOR USE OUTDOORS/ ШУМОВИ ЕМИСИИ НА СЪОРЪЖЕНИЯ, ПРЕДНАЗНАЧЕНИ ЗА УПОТРЕБА ИЗВЪН СГРАДИТЕ

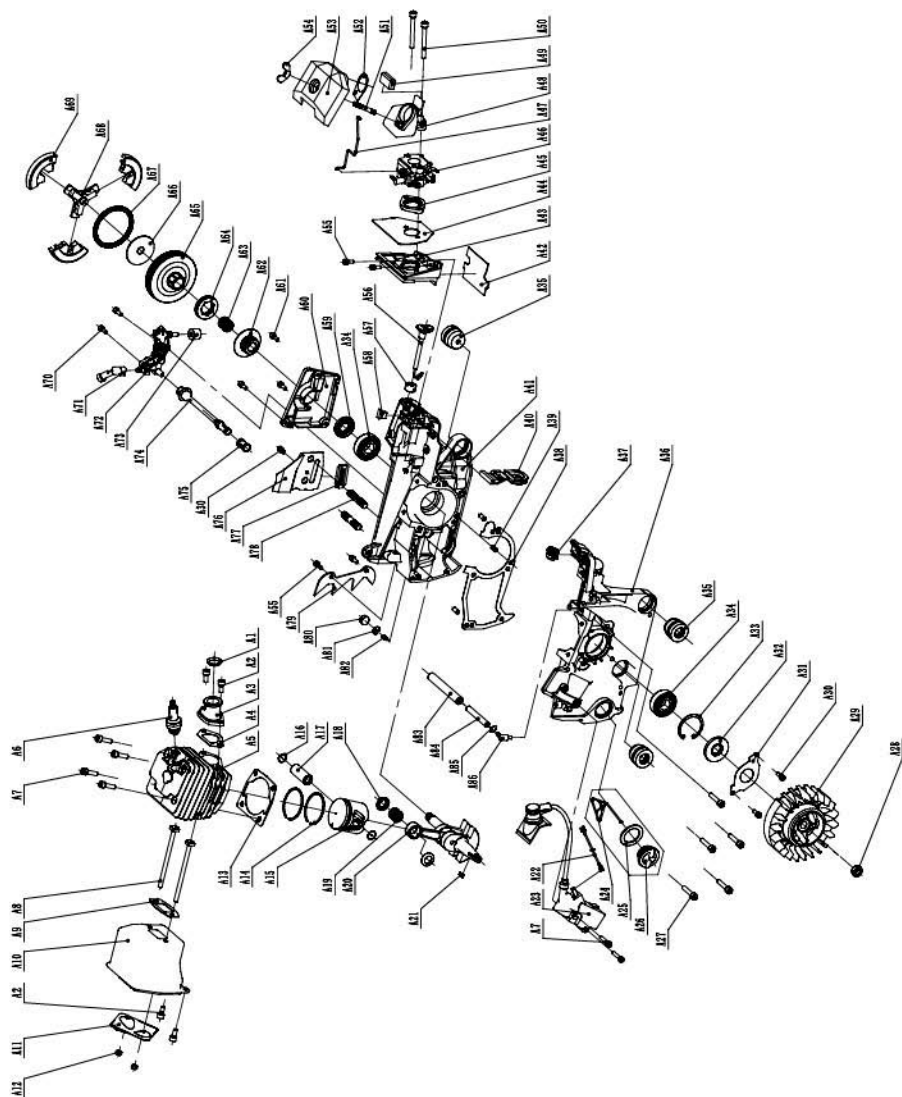
Signature and stamp on undersigned responsible:

Date and place:

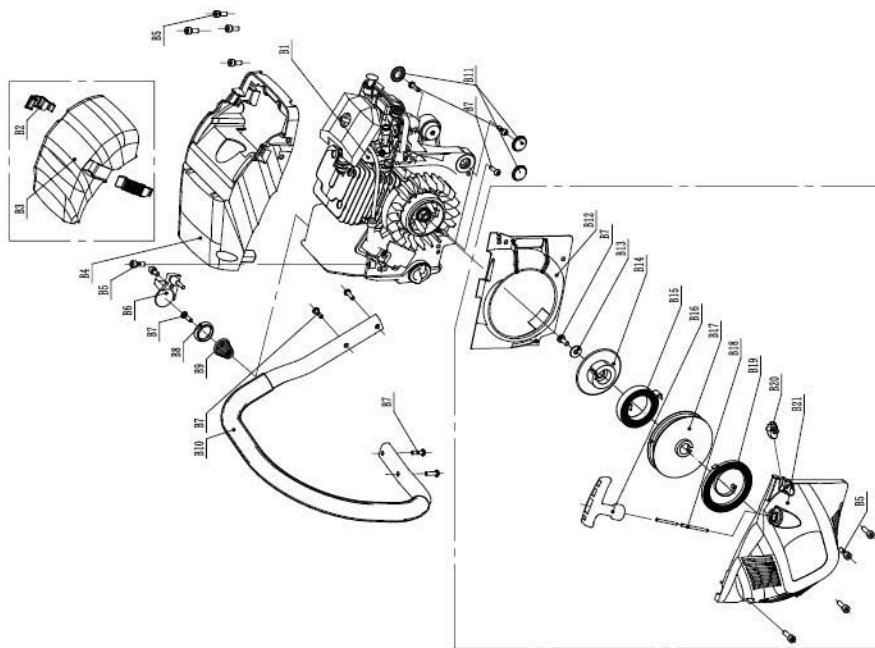
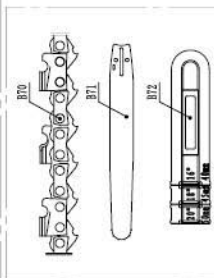
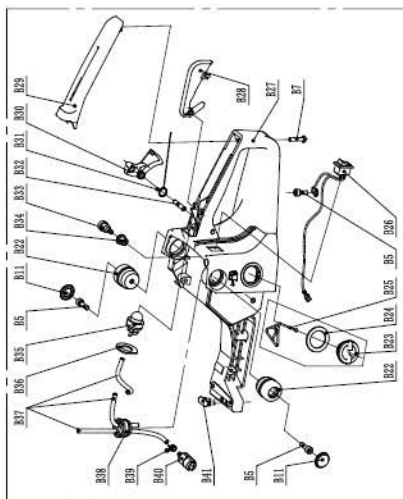
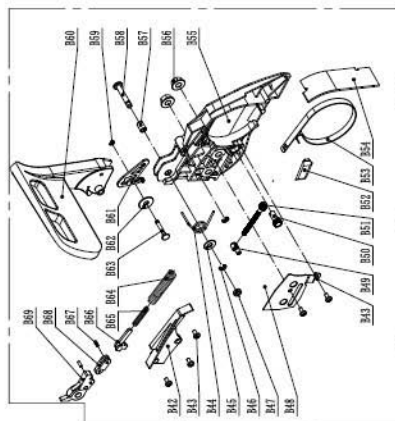


June, 2023
Hong Kong

BG

13. СХЕМА И СПИСК НА РЕЗЕРВНИТЕ ЧАСТИ


Верижан трион-схема на двигател DCS4516_DCS6222			
№	ОПИСАНИЕ	№	ОПИСАНИЕ
A1	Дифтунг	A44	Гарнитура на карбуратора
A2	Болт M5*12	A45	Фланец на карбуратора
A3	Всмукателна тръба	A46	Карбуратор
A4	Гарнитура всмукателна	A47	Лост на газта
A5	Цилиндър	A48	Всмукателна тръба
A6	Запалителна свещ	A49	Тампон
A7	Болт M5*20	A50	Болт M5*50
A8	Болт на ауспуха	A51	Шпилка
A9	Гарнитура на ауспуха	A52	Уплътнение на въздушния филтър
A10	Ауспух	A53	Въздушен филтър
A11	Плоча на ауспуха	A54	Гайка на въздушен филтър
A12	Гайка M5	A55	Болт
A13	Гарнитура на цилиндъра	A56	Лост на смукача
A14	Сегмент на буталото	A57	Тампон на смукача
A15	Бутало	A58	Водач на лоста на смукача
A16	Зегерка на бутален болт	A59	Семеринг Ф15*Ф28*5
A17	Бутален болт	A60	Капак на помпата за масло
A18	Шайба на биелата	A61	Болт M4*12
A19	Иглен лагер на буталния болт	A62	Червячно колело
A20	Колянов вал	A63	Иглин лагер на съединителя
A21	Шпонка на колянов вал	A64	Водещо колело на веригата
A22	Контактен кабел на бобината	A65	Камбана на съединителя
A23	Бобина запалителна	A66	Шайба на съединителя
A24	Сонда на капачката за масло	A67	Пружина на съединителя
A25	Уплътнение на капачката за масло	A68	Носач на съединителя
A26	Капачка за масло	A69	Дъга на съединителя
A27	Болт M5*30	A70	Болт M4*14
A28	Гайка M8	A71	Изходна тръба за масло
A29	Маховик	A72	Помпа за масло
A30	Болт M4*8	A73	Предпазен тампон
A31	Плоча на лагера	A74	Всмукателна тръба за масло
A32	Семеринг	A75	Филтър за масло
A33	Зегерка	A76	Плоча на тръбата за масло
A34	Лагер 6202	A77	Водач на веригата
A35	Тампон антивибрационен	A78	Шпилка
A36	Лява част на картера	A79	Клин
A37	Тапа	A80	Капачка прахозащитна
A38	Гарнитура на картера	A81	Зегерка
A39	Фиксиращ щифт	A82	Клапан на резервоара за масло
A40	Капак защитен	A83	Изоляционна тръба
A41	Дясна част на картера	A84	Тръба на картера
A42	Гарнитура	A85	Щипка
A43	Конзола на карбуратора	A86	Накрайник



Обща схема на моторни резачки DCS4516_DCS6222

№	ОПИСАНИЕ	№	ОПИСАНИЕ
B1	Двигател	B37	Горивна тръба
B2	Щипка на капака на филтъра	B38	Уплътнение на горивната тръба
B3	Капак на въздушния филтър	B39	Щипка на тръбата
B4	Капак на цилиндъра	B40	Горивен филтър
B5	Болт М5*14	B41	Тампон
B6	Водач на веригата	B42	Капак
B7	Болт	B43	Винт
B8	Водач на пружината	B44	Пружина
B9	Пружина	B45	Шайба Ф6*Ф16*1,5
B10	Предна ръкохватка	B46	Зегерка
B11	Капачка прахозащитна	B47	Гумен пръстен
B12	Капак на маховика	B48	Капачка
B13	Шайба Ф5*Ф16*1,2	B49	Настройваща гайка
B14	Стартерно колело	B50	Настройваща предавка
B15	Пружина торсионна	B51	Настройващ болт
B16	Ръкохватка на стартера	B52	Водач на веригата
B17	Макара	B53	Обръч на спирачката
B18	Въже	B54	Предпазител
B19	Пружина спирална	B55	Корпус на спирачката
B20	Тампон	B56	Гайка М8
B21	Копак на стартера	B57	Втулка
B22	Тампон	B58	Щифт
B23	Капачка на резервоара	B59	Зегерка
B24	Уплътнение на капачката	B60	Предпазител на спирачката
B25	Сонда на капачката	B61	Рамка водеща
B26	Контактен ключ	B62	Шайба Ф6*Ф20*1,2
B27	Резервоар-горивен	B63	Щифт
B28	Ръкохватка на газта	B64	Пружина
B29	Капак на ръкохватката	B65	Пружина водеща
B30	Спусък на газта	B66	Водач
B31	Пружина	B67	Щифт
B32	Щифт	B68	Водач на пружината
B33	Стабилизатор	B69	Водач спомагателен
B34	Уплътнение на стабилизатора	B70	Верига
B35	Маншон	B71	Шина на веригата
B36	Шайба	B72	Предпазен калъф
A37	Тапа	A80	Капачка прахозащитна
A38	Гарнитура на картера	A81	Зегерка
A39	Фиксиращ щифт	A82	Клапан на резервоара за масло
A40	Капак защитен	A83	Изолационна тръба
A41	Дясна част на картера	A84	Тръба на картера
A42	Гарнитура	A85	Щипка
A43	Конзола на карбуратора	A86	Накрайник

Гаранционна карта
 Моторни и електроинструменти
 Дженерал Дистрибушън АД

Купувач (име и фамилия/наименование на фирма и ЕИК):.....
 Адрес: Тел:
 Тип на машината:.....
 Модел:.....
 Сериен № на машината*: Арт. №:.....
 Сериен № на батерията*: Арт. №:.....
 Сериен № на зарядната станция*: Арт. №:.....
 Фактура №:.....
 Магазин /търговец/, от който е закупена стоката.....
 адрес:.....
 Дата на покупката:.....
 Подпис и печат на търговеца:.....

СЕРВИЗЕН КАРТОН (попълва се от оторизиран от производителя сервиз)

Приеман протокол	Дата на приемане	Описание на дефекта / Извършен ремонт	Дата на предаване	Подпис

Купувачът има възможност да предяви търговската гаранция, както и да предаде машина за ремонт на следните места:

- Търговските обекти на търговеца, от който е закупена стоката
- Оторизираният сервизен център в населеното място, в което се намира (ако има такъв)
- Оторизираните пунктовете за приемане на машини в страната

Централен гаранционен сервиз на Дженерал Дистрибушън:
 София, бул. Цариградско шосе № 361, тел.: 0893 383 798

Пунктове за приемане на гаранционни машини в страната:

Бургас: ул. Крайезерна № 1
 Варна: ул. Атанас Москов №3, тел.: 052/575400
 Пловдив: ул. Васил Левски 248 А, тел: 032/946065
 Русе: бул. Трети март 42, тел: 082/870104
 Стара Загора: бул. Патриарх Евтимий 37, тел: 042/600699
 Велико Търново: 5000 местност Маринкини мостчета, тел: 062/690003
 Плевен: ул. Гренадирска 90, тел.: 064/600082

*** Правото на гаранционен сервиз е единствено за машината с посочения в картата сериен номер**

Гаранционни условия

Моторните, пневматичните и електроинструментите, предлагани от Джeneral Дистрибушън АД /Дружеството/, са инструменти и машини, предназначени за домашна и хоби употреба, конструирани и произведени съгласно действащите нормативни директиви и стандарти за съответствие на Европейския съюз, като са изпълнени изискванията за безопасност.

Търговската гаранция за машините и пневматичните инструменти е 24 месеца от датата на покупката за лица, които имат качеството потребители по смисъла на § 6 т. 6 от Закона за предоставяне на цифрово съдържание и цифрови услуги и за продажба на стоки, а за всички останали купувачи търговската гаранция е валидна 12 /дванадесет/ месеца от датата на покупката. Търговската гаранция за батерии и зарядни станции за всички купувачи е 6 месеца от датата на покупката. Търговската гаранция може да бъде предявена на територията на Р.България, в посочените по-горе пунктове на Джeneral Дистрибушън АД или в търговските обекти на търговеца /магазина/, от който е закупена машината. За предявяване на рекламация купувачът е необходимо да представи: коректно попълнена документация за закупената машина; попълнена гаранция – задължителни атрибути по гаранционната карта са сериен номер на машината, подпис и печат на търговеца, подал машината, подпис от страна на купувача, че е запознат с гаранционните условия и фискален касов бон или фактура, удостоверяваща датата на покупката.

За рекламация и ремонт се приемат само добре почистени машини.

Гаранцията покрива производствени дефекти в изработката или в материала и е валидна при условие, че машината е ползвана единствено според нейното предназначение, в точно съответствие с инструкциите на производителя за експлоатация и поддръжка. Купувачът е задължен да се информира за изискванията на производителя, посочени в инструкцията на последния, придружаваща стоката при покупката. В случай, че по каквато и да е причина не разполагате с инструкцията за експлоатация и поддръжка /дори и да сте я загубили/, свържете се с нас на посочените по-горе телефони и/или адреси, за да ви я предоставим повторно!

При основателна рекламация за гаранционна повреда Джeneral Дистрибушън АД ще извърши ремонт до един месец от предаване на машината за рекламация. По преценка на дружеството, при невъзможност за отстраняване на дефекта, продукта може да бъде заменен с нов. При изчерпана наличност, Джeneral Дистрибушън АД уведомява Купувача и при негово съгласие го заменя с подобен или възстановява заплатената сума. Търговската гаранция е валидна съобразно условията, посочени в нея, като изпълнението на поетите от Джeneral Дистрибушън АД задължения по търговската гаранция не е свързано с разходи за потребителя. Електроинструментите трябва да се използват само по предназначение в съответствие с инструкцията за експлоатация и при съблюдаване на мерките за безопасност, описани в инструкцията. Всички машини изискват периодична проверка и подходяща поддръжка. Моля, информирайте се своевременно за предписанията на производителя в Инструкцията за експлоатация и поддръжка на машината!

Гаранцията не покрива:

- Цялостните повреди на инструментите, причинени от природни бедствия, наводнения, земетресения, пожари и т.н.;
- Износване на цветното покритие на инструментите;
- Стопяеми електрически предпазители и крушки;
- Ръчен стартерен механизъм и ел. свещ;
- Части и консумативи, които подлежат на износване, причинено от ползването, в това число, но не само: грес и масло, четки, водачи, опорни ролки, задвижващи ремъци, гъвкав вал с жило и др.;
- Допълнителни аксесоари и консумативи в това число, но не само: ръкохватки, кутии, свредла, дискове за рязане, секачи, ножове, вериги, шукурки, ограничители, полир-шайби, патронници, макарата за корда и самата корда за косачки и др.
- Механични повреди по корпуса на изделията или декоративните елементи по него, предпазители за очи, предпазители за режещи инструменти, гумирани плочи, закопчалки, линеали, захранващ кабел и щепсел.

* Правото на гаранционен сервиз е единствено за машината с посочения в картата сериен номер

Отпадане на гаранция

Дженерал Дистрибушън АД има правото да откаже безплатен гаранционен сервиз в случай, че:

- е правен опит за неоторизирана сервизна намеса в неупълномощена сервизна база;
- идентификационния етикет на изделието е заличен или изцяло липсва такъв;
- не е попълнен сериен номер на машината в гаранционната карта;
- несъответстващ сериен номер на машината с попълнения в гаранционната карта;
- повредите са причинени в следствие на небрежно боравене с изделието;
- повреда на ротор или статор, изразяваща се в слепване между тях, в следствие на стопяване на изоляциите, причинено от продължително претоварване;
- повреди на ротор /потъмняла намотка/ - получава се при включване на консуматори, по-мощни от указаните в инструкцията;
- повреда на ротор или статор, причинена от претоварване или нарушена вентилация, изразяваща се в равномерно потъмняване на колектора и намотките;
- механични повреди, повреди от изпускане, или от злоумишлени действия на трети лица;
- при неспазване на изискванията на производителя относно правилното съотношение на масло и гориво;
- захранващият кабел на машината е удължаван или подменян от купувача;
- липсват защитни дискове, опорни плотове или други компоненти, които са част от конструкцията на инструмента и са предназначени за осигуряването на безопасната му и/или правилна експлоатация;
- износване на лагери, поради претоварване или продължителна работа;
- повредата е причинена от претоварване или липса на вентилация и недостатъчно смазване на движещите се компоненти;
- блокирало бутало в цилиндъра /залепени сегменти/, износени лагери и семеринги на колянския вал, следствие на недостатъчно смазване или работа с блокирана спирачка;
- запущена горивна система;
- натрупан нагар, загуба на центровка, повредена ел. свещ – получава се при предозирване на маслото при двутактовите мотори, липса на масло за режещата верига или изхабена верига;
- повредено центробежно колело и/или спирачка /променен цвят/ - дължи се на работа с блокирана спирачка.
- машината не е ползвана по предназначение, в съответствие с инструкцията за експлоатация или при съблюдаване на мерките за безопасност, описани в инструкцията;
- машината е използвана за каквито и да е комерсиални цели, различни от домашна употреба;
- Когато повредата е настъпила вследствие на попадане на външно тяло (течности, монети, прах в голямо количество, насекоми, гризачи и др.), под въздействието на агресивна външна среда, при експлоатация в помещение с отрицателни температури или не са полагани елементарни грижи за изделието.
- Когато дефекта е вследствие на сътресения, удари, колебания в напрежението, механични или електрически претоварвания;
- не са извършвани периодични проверки или подходяща поддръжка за машината, съобразно инструкцията за експлоатация;

Използването на хоби техника за професионални цели води до сериозно претоварване на машината и е основание за отказ от гаранционно обслужване.

Сервизите не носят отговорност за непотърсени в рамките на едномесечен срок машини!

Дефектиралите елементи ще бъдат взети за отчет от сервизния работник!

Независимо от търговската гаранция, продавачът носи отговорност за липса на съответствие на стоките, цифровото съдържание и цифровите услуги, съгласно закона. При несъответствие на стоките, потребителят - по смисъла на § 6 т.б от Закона за предоставяне на цифрово съдържание и цифрови услуги и продажба на стоки („ЗПЦСЦУПС“) - има правни средства за защита срещу продавача, които не са свързани с разходи за него, по силата на закона. Настоящата гаранция не засяга тези средства за защита на потребителя.

* Правото на гаранционен сервиз е единствено за машината с посочения в картата сериен номер

* Тази гаранционна карта е в сила от 1.1.2022 г. и отменя всички предшествващи я версии.



DAEWOO
POWER PRODUCTS

ВНОСИТЕЛ:

ДЖЕНЕРАЛ ДИСТРИБЮШЪН АД
1784 СОФИЯ, МЛАДОСТ 1, БУЛ. АНДРЕЙ ЛЯПЧЕВ 51
ТЕЛ.: +359 2 81 77 600, ФАКС: +359 2 81 77 601

www.daewoopower.bg