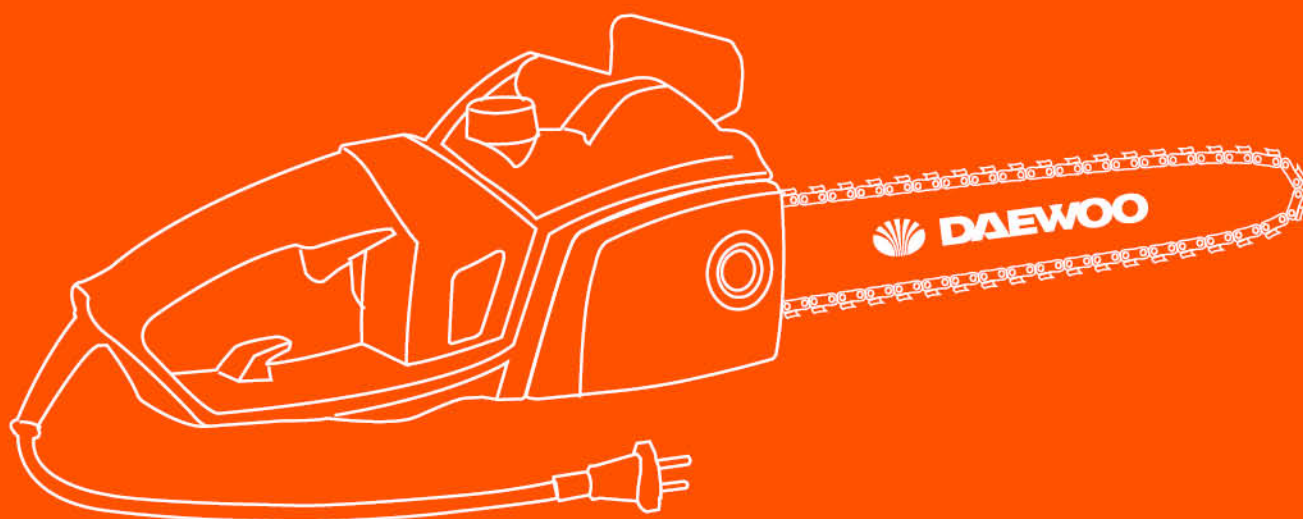




DAEWOO
POWER PRODUCTS

DCS2216E / 2416E

ELECTRIC CHAINSAW / РЕЗАЧКА ЕЛЕКТРИЧЕСКА



USER'S MANUAL

ОРИГИНАЛНА ИНСТРУКЦИЯ ЗА ЕКСПЛОАТАЦИЯ

Manufactured under license of Daewoo International Corporation, Korea
Произведено по лиценз на Daewoo International Corporation, Korea

СЪДЪРЖАНИЕ

1. ОСНОВНИ ИНСТРУКЦИИ ЗА БЕЗОПАСНОСТ.....	24
2. ЕЛЕКТРИЧЕСКА БЕЗОПАСНОСТ.....	25
3. ПОДДРЪЖКА.....	25
4. СГЛОБЯВАНЕ.....	29
5. РАБОТА.....	30
6. РАБОТА С МАШИНАТА.....	32
7. ПОЧИСТВАНЕ И ПОДДРЪЖКА.....	35
8. СЪХРАНЕНИЕ И ТРАНСПОРТ.....	36
9. ИЗВЕЖДАНЕ ОТ УПОТРЕБА.....	37
10. ТЕХНИЧЕСКА СПЕЦИФИКАЦИЯ.....	38
11. СХЕМА И СПИСЪК НА РЕЗЕРВНИ ЧАСТИ.....	40
12. ГАРАНЦИОННА КАРТА.....	42

 Уважаеми потребители,

Благодарим ви, че ни се доверихте, избирайки нашата машина.

Преди да използвате продукта за първи път, моля задължително прочетете тази инструкция за експлоатация!

Как да използвате тези инструкции

Всички необходими диаграми можете да намерите на първите страници на тази инструкция. В описанията ще бъдете препращани към диаграмите със съответните бележки.

Преди да започнете

Предназначение

Когато използвате машината по предназначение, тя ще изпълнява своята работа, както е проектирана. Машината може да се използва само за рязане на дърво като използвате оригинални шина и верига. Машината не е подходяща за професионални и индустриални нужди. Всякакъв друг тип дейност се счита за неподходяща и е забранена. Неправилното използване или модификации по устройството, както и употребата на компоненти, които не са тествани и одобрени от производителя могат да доведат до непредвидени щети. Всяка употреба, която се различава от тази, за която машината е пригодена, и която не е включена в настоящето ръководство се счита за неоторизирана и води автоматично до снемане на отговорността от производителя и отпадане на гаранцията.

Значение на символите, използвани в инструкцията

Предупрежденията за опасни ситуации са ясно дефинирани и указани със следните символи:



Опасност!

Пряка опасност за живота и риск от сериозно нараняване

Ситуация, която може да доведе до смърт или сериозно нараняване



Внимание!

Вероятна опасност за живота и риск от сериозно нараняване

Опасна ситуация, която може да доведе до смърт или сериозно нараняване.



Внимание!

Вероятност от нараняване.

Опасна ситуация, която може да доведе до нараняване.



Отбележете!

Риск от повреда на машината

Ситуация, която може да доведе до материални щети.

Бележка!

Информацията ще ви помогне да постигнете по-добро разбиране на включените процеси.

Тези символи идентифицират изискваните лични предпазни средства



За вашата безопасност

1. ОСНОВНИ ИНСТРУКЦИИ ЗА БЕЗОПАСНОСТ

- За да работите безопасно с устройството, трябва да прочетете и да се уверите, че сте разбрали тези инструкции за употреба преди да включите машината за първи път.
- Следвайте всички инструкции за безопасност. Неспазването им може да навреди на вас и околните.
- Ако продавате или заемате машината, трябва да предадете и настоящите инструкции.
- Машината може да бъде използвана, само когато работи правилно. Ако има дефект или част, която се нуждае от ремонт, подменете или поправете при специалист.
- Никога не използвайте машината в помещение, където има опасност от експлозия или в присъствието на запалими течности или газ.
- Винаги се уверявайте, че машината е изключена и няма начин да бъде рестартирана внезапно.
- Никога не използвайте машина с неправилно функциониращ старт/стоп бутон.
- Пазете децата далеч от машината. Пазете машината извън обсега на деца и неквалифицирани хора.
- Не претоварвайте машината. Не я използвайте за цели, за които не е проектирана.
- Уверете се, че носите всички необходими лични предпазни средства.
- Бъдете внимателни и работете, само когато сте в добра кондиция. Не използвайте резачката, когато сте уморени, под влиянието на алкохол, лекарства или наркотици, не използвайте, ако не сте в кондиция да работите безопасно.
- Машината не е проектирана да бъде използвана от хора (включително деца) с намален психически, възприятий или ментален капацитет, както и от необучени и с липса на опит лица, освен в случаите, когато има супервайзър, който да следи за безопасната им работа.
- Машината не трябва да се дава като играчка на деца.
- Винаги се уверявайте, че спазвате местните и международни предписания за безопасност и работа.

Рискове, предизвикани от вибрации

ВНИМАНИЕ!

Риск от нараняване поради вибрации

Вибрациите могат да предизвикат увреждания на нервите или на кръвообращението, в частност при хора с проблеми с кръвообращението.

Ако забележите някои от следните симптоми, спрете незабавно работа и се консултирайте с лекар. Изтръпване на части от тялото, липсва на чувствителност в пръстите, бодежи, болка, промяна на цвета на кожата.

Стойностите на вибрациите, указани в техническите данни на машината са валидни, когато тя се използва по предназначение в нормални работни граници. Стойностите на вибрациите могат да се покачат значително при следните случаи:

- Некоректна употреба на машината
- Употреба на неподходящи аксесоари
- Рязане на неподходящи материали
- Не добра поддръжка

Можете да редуцирате рисковете, предизвикани от вибрации като следвате следните правила:

Използвайте страничната ръкохватка

Избягвайте да работите при ниски температури

Когато е студено, уверете се, че тялото ви, в частност ръцете са затоплени

Ползвайте редовни почивки и движете ръцете си, за да подобрите кръвообръщението.

2. ЕЛЕКТРИЧЕСКА БЕЗОПАСНОСТ

- Включвайте резачката в електрическата мрежа, само когато контактите са правилно монтирани и заземени.
- Трябва да има инсталиран прекъсвач с измерено подаване на напрежението не по-голямо от 30 mA.
- Уверете се, че захранването отговаря на спецификациите, указани на информационната табела на машината.
- Машината може да се използва със специфично указано лимитирано напрежение и честота, указани върху информационната ѝ табела.
- Не докосвайте контакта с мокри ръце. Винаги изключвайте от контакта, посредством щепсела, не като дърпате кабела.
- Не настъпвайте, огъвайте, издърпвайте и усуквайте захранващия кабел, пазете го от остри ръбове, омасляване и топлина.
- Не повдигайте резачка като използвате за целта кабела ѝ. Не използвайте захранващия кабел за цели, за които не е предназначен.
- Проверявайте кабела и щепсела преди всяка употреба.
- Ако захранващият кабел е повреден, незабавно изключете от контакта. Никога не използвайте машина с повреден захранващ кабел.
- Ако не използвате машината, уверете се, че е изключена от захранването.
- Уверете се, че машината е изключена от старт/стоп бутона преди да я включите в захранването.
- Изключете от захранването преди да пренасяте машината.

3. ПОДДРЪЖКА





- Преди да правите каквито и да е проверки по машината, изключете я от захранването.
- Поддръжка от потребителя може да бъде извършена само по дейностите, описани в настоящето ръководство. Всички останали операции по поддръжка и прегледи трябва да бъдат извършвани от квалифициран специалист.
- Използвайте само оригинални части, които са проектирани и подходящи за машината.

Използването на резервни части, които не са одобрени от производителя може да направи машината опасна за работа и ще доведе до отпадане на гаранцията.

СПЕЦИФИЧНИ ИНСТРУКЦИИ ЗА РАБОТА





- Хора под 18 години и такива, които не са запознати с машината, не трябва да я използват.
- Уверете се, че резачката е напълно сглобена в съответствие с инструкциите преди да я включите.
- Проверете машината, за да се уверите, че работи правилно, проверете дали веригата е натегната в съответствие с предписанията и коригирайте функцията на спирачката, ако е необходимо.
- Проверете дали всички болтове и гайки са здраво затегнати.
- Преди да започнете работа се уверете, че няма странични наблюдатели или животни в работната зона.
- Уверете се, че работната зона е свободна от препятствия.
- Винаги дръжте под око работната зона, за да сте сигурни, че не поставяте в опасност околните по време на работата си.
- Не трябва да има хора или животни в радиус от 15 м около зоната на рязане, тъй като те могат да бъдат ударени от хвърчащи обекти по време на рязането.
- Никога не работете при намалена видимост или мокро време.
- Режете само дърво. Не използвайте резачката за цели, за които не е предназначена.
- Пазете ръкохватките на машината сухи, чисти и свободни от омасляване. Омаслените ръкохватки стават хлъзгави и могат да предизвикат загуба на контрол.
- Не режете храсти, тъй като малките клончета могат да заседнат в триона или могат да се разлетят неконтролируемо.
- Уверете се, че можете да заемете стабилна и сигурна работна позиция. Ако работите върху хлъзгава повърхност, бъдете особено внимателни.
- Винаги упражнявайте здрав захват върху машината с двете си ръце. Използвайте дясна ръка, за да държите задната ръкохватка, а лявата ръка – върху другата ръкохватка, дори да сте леворък. Не изпускайте ръкохватките.
- Когато режете, пазете частите на тялото си далече от веригата. Уверете се, преди да пуснете машината, че тя не докосва нищо.
- Никога не режете през рамо. Не се навеждайте напред или назад.
- Уверете се, че сте стъпили здраво и стабилно на равна и неподвижна повърхност. Хлъзгавата повърхност или нестабилна зона за работа като стълба, могат да причинят загуба на баланс и от там загуба на контрол над резачката.
- Не разтягайте ръцете си твърде напред.
- Никога не работете върху стъбла, дървета или в други позиции, които не ви гарантират безопасна стойка.
- Внимавайте, ако се движите на заден ход. Опасност от препъване.
- Винаги режете на високи обороти.
- Никога не режете дърво под напрежение.
- Не работете сами. Уверете се, че имате вербална и визуална връзка с друг човек, който е в позиция да ви окаже първа помощ в спешна ситуация.
- При всяка смяна на позицията, изключвайте двигателя и активирайте спирачката. Машината може да бъде носена само с обърната шина към задната част и поставен предпазител на шината.
- Никога не работете при влага или в мокра среда.

- Винаги пазете кабела извън работната зона на машината. Уверявайте се, че винаги върви след машината.
- Ако е необходимо да използвате удължител, уверете се, че той е пригоден за работа с машината и отговаря на работните условия на средата.
- Символите, указани върху машината не могат да бъдат махани или закривани. Информация, която вече не е видима, трябва да бъде подменена незабавно.

-  Прегледайте инструкциите за безопасност преди да използвате продукта за първи път.
-  Прочетете и се уверете, че сте разбрали инструкциите за употреба преди пускане в експлоатация.
-  Защитете машината от влажни условия. Съхранявайте в сухо помещение.
-  Изключете незабавно от захранването, ако кабелът е повреден или срязан.

Лични предпазни средства/ облекло

Когато работите, носете следните лични предпазни средства:

-  Защита на главата: Предпазен шлем с визьор/ Антифони: в съответствие с DIN EN352-1/ предпазни очила или защитен визьор на шлема.
-  Защита на краката: предпазни обувки с грайфер, метални върхове защитаващи крака
-  Защита на ръцете: работни ръкавици от кожа
-  Облекло: предпазен, устойчив на срязване работен гащеризон, предпазно яке /отново устойчиво на срязване/

Избягвайте в облеклото си, за да не бъдат захванати следните компоненти:

- Носете плътно прилепнали дрехи
- Не носете никакви бижута
- Ако имате дълга коса, носете мрежа за коса.

Опасност от откат

1. Упражнявайте здрав захват с пръсти и длани около ръкохватката на триона, с двете ръце върху резачката и позиция на тялото и ръцете такава, че да ви помогне да устоите на силите на отката.
2. Не се протягайте прекомерно и не режете над височината на раменете си.
3. Използвайте само шини и вериги, посочени от производителя.

Остатъчни рискове

Дори когато използвате машината коректно, все още има елементи на остатъчен риск, които не могат да бъдат предвидени.

- Контакт с незащитена верига /риск от срязване/
- Изхвърляне на части от триона
- Изхвърчане на части от отрязани предмети
- Увреждане на слуха
- Вдишване на частици от отрезен материал
- Контакт с безнизн/масло

От гореизброените причини, се подразбира, че електрическият трион винаги се използва с допълнителни лични предпазни средства, както е показано на машината и описано в тези инструкции за употреба. Също така е необходимо да следвате предписанията за безопасност.

Описание на машината

Стр. 3, схема 1

1. Ръкохватка
2. Верига
3. Шина
4. Регулиращ пръстен за обтягане на веригата
5. Затягащ болт - застопорява шината
6. Визьор за проверка на маслото
7. Заден предпазител на ръкохватката
8. Предпазител на ръкохватката
9. Ръкохватка
10. Резервоар за масло
11. Бутон за отключване на Старт/Стоп бутона
12. Старт/стоп бутон
13. Механизъм за застопоряване на захранващия кабел
14. Капак на водещото колело
15. Ролка (обтегач) на веригата
16. Болт за регулиране оборотите
17. Водещо колело

Съдържание на пакета:

- Моторен трион
- Шина
- Верига
- Протектор на шината
- Инструкция за употреба

Забележка: ако една от частите липсва или е повредена, моля свържете се с вашия доставчик.

4. СГЛОБЯВАНЕ



ОПАСНОСТ!

Риск от нараняване по време на операцията.

Неправилно сглобени части могат да предизвикат тежки и дори фатални наранявания, когато използвате машината. Това устройство може да се използва само, когато всички части са сглобени напълно и здраво закрепени без повредени части.

По тази причина прочетете цялата точка преди да сглобите частите.

Сглобявайте частите внимателно и изцяло.

Използвайте инструменти, когато тяхната употреба се налага.



Внимание!

Риск от нараняване по време на сглобяване.

Частите могат да се сглобяват и разглобяват, само когато двигателят е изключен.

ВНИМАНИЕ!

Риск от нараняване чрез порязване.

Зъбите на триона са много остри! Трябва да носите защитни ръкавици по време на сглобяването и по време на работа с триона.

ОПАСНОСТ!

Риск от нараняване

Неправилно монтиран трион може да предизвика неочаквано порязване. Когато сглобявате веригата, спазвайте предписанията за посоката на движение.

Сглобяване на шина и верига

- Поставете триона на равна повърхност
- Завъртете застопоряващия болт (5) по посока, обратна на часовниковата стрелка, разхлабете застопоряващия пръстен (4), за да махнете капака на водещото колело (14)
- За да поставите нова шина, поставете шината (3) върху шпилката на обтягащата ролка (16), след това монтирайте ролката (15) точно както е показано на картинката.

Забележка:

Когато поставяте веригата, следвайте коректната позиция на водача за движение.

- Поставете веригата (2) с режещите ръбове навън и ориентирани да се въртят по посока на часовниковата стрелка. Освободете обтягащата ролка (15) по посока, обратна на часовниковата стрелка.
- Плъзнете веригата (2) в жлебовете на шината. За да монтирате шината (3), повдигнете я под ъгъл около 45 градуса. Това ще улесни поставянето на веригата (2) около водещото колело.
- Натегнете веригата (2) като завъртите (15) по посока на часовниковата стрелка.
- Поставете капака на водещото колело (14). Само леко затегнете затягащия болт (5), тъй като все

още нямате опъната верига.

Опъване на веригата

Стр. 5, фиг. 6

- За да затегнете веригата, завъртете регулиращия пръстен (4) по посока на часовниковата стрелка. За да разхлабите, завъртете пръстена в обратна посока.
- След като сте обтегли веригата затегнете шината със затягащия болт (5).

По време на работа, опъвайте периодично веригата. Проверка на опъването на веригата.

ВНИМАНИЕ!

Риск от нараняване

Нова верига трябва да се опъва на няколко пъти след най-много 5 среза. Нормално е по време на работа интервалите между опъванията да стават по-големи.

Веригата е опъната правилно, ако лежи близо до долната страна на водещата релса и може да бъде местена лесно на ръка.

Настройте отново, когато е необходимо (вижте точка настройване).

Веригата е достатъчно омаслена, ако остава слаба следа от масло (виж по-надолу)

Проверяване омасляването на веригата



Внимание!

Опасност от повреда на машината

Забранено е ползването на машината без достатъчно омасляване на веригата. Недоброто смазване води до скъсяване живота на триона.

- Проверете количество масло в резервоара
- Стартирайте машината
- Задръжте движещата се верига на празен ход около 15 см над подходяща повърхност за около 15 секунди. Веригата трябва да изхвърля и оставя слаба следа от масло.

Доливане на масло в резервоара

Стр. 5, фиг. 6

Отбележете!

Опасност от замърсяване на околната среда

Тъй като маслото за верижния трион може да проникне в почвата по време на работа на машината, трябва да използвате биоразградимо специално масло на растителна основа.

- Поставете устройство върху стабилна основа с капачката на резервоара (10) нагоре.
- Преди да отворите, почистете резервоара и гърлото му, ако е необходимо.
- Бавно отворете и махнете капачката на резервоара.
- Внимателно долейте масло. Не разливайте!
- Следете нивото на маслото през визьора (6).
- Затегнете капачката на резервоара на ръка.
- Ако по време на доливането сте резтели масло, уверете се, че сте го почистили и подсушили добре.

5. РАБОТА

Защитни устройства

Машината има няколко защитни устройства, които редуцират риска от нараняване по време на работа

Държач на веригата



Държача на веригата пречи на зъбците да изскачат от водача. Чрез редовна проверка и коригиране на опъването на веригата, ще избегнете инциденти от този тип.

Заден предпазител



Задният предпазител служи да защити ръцете от откат на триона и отскачащи клони. Проверете дали е изправен преди да започнете работа.

ВНИМАНИЕ!

Риск от нараняване

Машината трябва да бъде пускана в употреба само ако няма повреди. Ако има част, която е повредена, трябва да бъде подменена преди пускане на машината.

Проверете предпазителите и дали машината е безопасна за употреба

- Проверете дали всички части са здраво затегнати
- Проверете за теч
- Проверете за видими дефекти: счупени части, пукнатини и др.
- Проверете дали веригата е правилно опъната
- Проверете функцията на спирачката.

Използване на удължител

Фиг. 7

- Включете машината в удължителя
- Навийте удължителя около механизма (13), както е показано

Стартиране на машината

Фиг. 8

- Хванете машината с две ръце.
- Предпазителят (8) трябва да е ориентиран назад.
- Натиснете бутона за отключване на старт/стоп бутона (11).
- Натиснете старт бутона (12). Машината работи.

6. РАБОТА С МАШИНАТА



Преди употреба се запознайте с техниките за рязане с електрически триони. Ще намерите информация за това в техническата литература. Препоръчваме ви да направите няколко пробни опита. Бележките по-долу ще ви послужат само като допълнение.

Коректна позиция



ОПАСНОСТ

Риск от нараняване!

Никога не работете на нестабилна повърхност.

Никога не работете през рамо.

Никога не работете, докато сте покачени на стълба.

Никога не режете прекалено приведени напред.

Никога не използвайте машината при лоши метеорологични условия.

- Заемете стабилна позиция с двата крака.
- Внимавайте за препятствия в работната зона.
- Упражнявайте здрав захват с две ръце върху машината, когато работите.

Правилен захват:

- С лявата ръка върху ръкохватката
- С дясната ръка върху ръкохватката
- Балансирана работна стойка

Как да режете правилно

ОПАСНОСТ

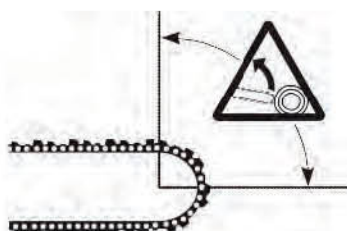
Риск от нараняване!

Винаги изключвайте двигателя преди да оставите машината на земята.

- Претърсете работната зона и махнете предметите, които са на пътя ви.
- Когато започвате работа, проверете сигурността на машината (проверете, преди стартиране, стр. 13).
- Дръжте машината с две ръце, както е указано.

Риск от откат!

Откатът може да се получи когато горния ръб или някой от зъбите на веригата докосне дърво или друг твърд предмет. Трионът ще бъде изхвърлен назад на висока скорост и така може да доведе до много сериозно нараняване.



ВНИМАНИЕ!

Риск от нараняване!

Когато работите с машината, може да възникне опасност от откат, което да доведе до сериозни наранявания и дори смърт. Преди да започнете работа, уверете се, че спирачката работи коректно. Избягвайте да оставяте в района на рязане дървета или твърди обекти. За да редуцирате риска от нараняване в случай на откат, машината е снабдена със спирачка, която се включва автоматично при удар и спира електрическата резачка незабавно.

За вашата безопасност изправността на спирачката трябва да бъде проверявана всеки път, когато ще използвате машината.

При удари с по-малка сила спирачката може и да не се задейства. По тази причина е важно да държите машината с двете си ръце.

Само правилната употреба и изправната машина могат да редуцират риска от откат.

Основни работни техники:

ОПАСНОСТ!

Риск от нараняване!

Тази секция показва базовите техники за работа, когато използвате машината. Информацията, дадена тук не заменя многогодишния опит и опита на специалистите.

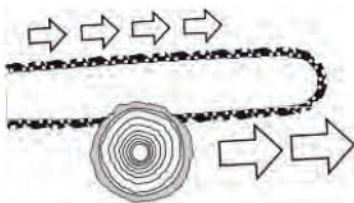
Не започвайте работа, за която не сте квалифицирани. Това може да доведе до сериозни наранявания и летален изход.

Преди всяка употреба:

1. Проверете спирачката, за да се уверите, че функционира коректно.
2. Проверете състоянието на задния предпазител за повреди.
3. Проверете предпазителя за включване и старт бутона и се уверете, че работят коректно.
4. Проверете дали ръкохватките са без следи от омасляване.
5. Проверете дали всички части на машината са налични, правилно поставени и без следи от повреда и износване.
6. Проверете държача на веригата за следи от повреда.
7. Проверете дали веригата е опъната правилно.

Техники за рязане

Рязане с долната част на шината - когато дървото е хоризонтално на земята и под него има подложка. Никога не се реже ако няма подложка под дървото, защото това може да доведе до заклиняване на

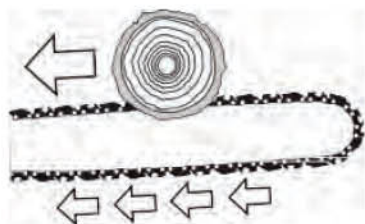


веригата или при допир в земята до повреда на веригата.

Това е правилният начин на рязане с машината. При него машината се стреми да отиде от тялото на ражещия в посока към дървото. Освен това опасността от заклиняване на веригата е много малка.

Рязане с горната част на шината

Този начин на рязане не е препоръчителен. При него машината се избутва от ствола на дървото към



тялото на режещият, което е опасно. Освен това заклиняването на веригата е почти сигурно.

Поваляне на дърво

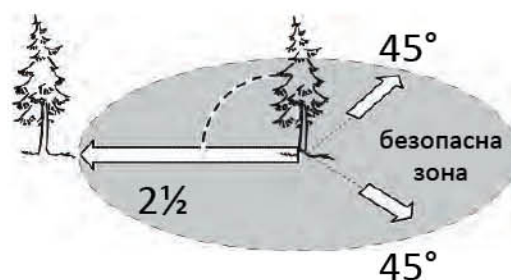


ОПАСНОСТ!

Риск от нараняване

Повалянето и окастрянето на клони

може да се извършва само от квалифициран персонал.



Преди да започнете повалянето на дърво, уверете се, че:

- Няма хора или животни в зоната на падане на дървото.
- Няма препятствия по пътя на зоната на изтегляне на работещите, участващи в повалянето.
- Зоната около ствола е свободна от препятствия (риск от подхлъзване!).
- Уверете се, че ако има работещи около вас, тяхното работно място е най-малко два пъти и половина по-далеч от дължината на дървото. Преди да отсечете дървото, трябва да сте изчислили посоката на падане, да се уверите, че няма предмети, хора и животни в разстояние от 2 ½ дължината на дървото.

Отсичането на дървото трябва да става на два етапа:

1. Направете срез около една трета навътре в ствола откъм страната, на която ще падне дървото.
2. Завършете среза от срещуположната страна на разреза и на ниво малко по-високо от дъното на среза – около 3-5 см.

ОПАСНОСТ!

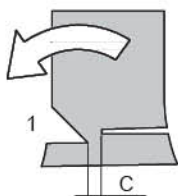
Риск от нараняване!

Никога не режете напълно ствола само от едната страна. Ако режете по начина, изобразен на долната картинка, ще можете да осигурите предварително зададената посока на падане на дървото.

ОПАСНОСТ!

Риск от нараняване!

Когато дървото пада, стойте само от страната, противоположна на падането. Има риск от фатално нараняване.



Рязане на трупи, поставени на земята

- Срежете ствола до половина, след което обърнете и срежете изцяло от другата страна.

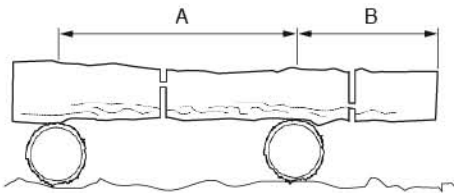
ВНИМАНИЕ!

Риск от повреда на машината!

Уверете се, че шината на триона няма да докосне земята, докато режете ствола.

Рязане на трупи върху подпора

Препоръчваме ви да поставите трупите, които ще се режат на подпори. Ако това не е възможно, трупите трябва да бъдат повдигнати с помощта на подкрепящи клони и поставени върху естакади.



В зона А, първо срежете около една трета от диаметъра на ствола от долната страна, след което направете финалния срез от горната страна. В зона В, първо срежете около една трета от диаметъра на ствола от горната страна и довършете отдолу.



ВНИМАНИЕ!

Риск от нараняване!

Не режете стволове, поставени под натиск. Счупен клон или усукана верига могат да причинят много сериозни наранявания.

Кастрене на клони

- Винаги работете откъм страната, противоположна на клона, който трябва да отрежете.
- Стойте до ствола и режете нагоре.
- Когато махате клони от стволове, които са легнали, първо срежете клоните, които стърчат нагоре. Режете подпорните клони, само когато стволът е срязан по дължина.

ВНИМАНИЕ!

Риск от нараняване!

Клоните, които са високо горе или под натиск могат да причинят заклещване на веригата в дървото.

7. ПОЧИСТВАНЕ И ПОДДРЪЖКА

ОПАСНОСТ!

Риск от нараняване!

Преди всяка операция по почистване или поддръжка:

- Изключете от захранването
- Оставете машината да се охлади

ОПАСНОСТ!

За вашата собствена безопасност!

Извършвайте сами само операциите, описани по-долу.

Всякакви други операции, особено тези по поддръжка и поправки по двигателя на машината трябва да се извършват от специализиран персонал. Непарвилната поддръжка може да доведе до повреда на машината и персонални наранявания.

Преглед на операциите по поддръжка и почистване
След всяка употреба

Какво?	Как?
Почистване на машината	Почистване на машината

Редовно, в зависимост от условията на ползване

Какво?	Как?
Опъване на веригата	Вижте точка Опъване на веригата - стр. 33
Почистване на водача на шината	Почистете от масло и стърготини – стр. 40
Заточване на веригата	Заточете веригата – стр. 17

ВНИМАНИЕ!

Риск от нараняване!

Клони, които са нависоко или под натиск, могат да предизвикат засядане на веригата в дървото.

- Почистете от наслагвания и остатъци.
- Забършете с влажна кърпа.

Почистване на маслото от водача на шината.

Забележка!

Опасност от повреда на машината

За да почистите наслоените масло и стърготини използвайте само пластмасова шпатула, никога метален инструмент.

Натягане на веригата /фиг. 6/

- Разхлабете затягащия болт (5) с приблизително едно завъртане.
- Внимателно повдигнете върха на шината.
- Завъртете регулиращия пръстен (4), докато веригата правилно легне върху шината.

Омасляване на веригата на триона /фиг.9/

Лагерите на шината трябва редовно да се смазват през пробката намираща се в предният и край. Тази операция трябва да се извършва около веднъж седмично при интензивна употреба.

- Почистете отвора за омасляване.
- Сложете малка част от маслото в отвора, докато въртите веригата на ръка.

Заточване на веригата

ОПАСНОСТ!

Опасност от летален изход!

Захабени или неправилно заточени вериги, могат да предизвикат откат. По този начин могат да възникнат сериозни наранявания и дори смърт.

Забележка!

За заточване на веригата се изискват специализирани инструменти; това гарантира, че рязането ще става под коректен ъгъл и на правилната дълбочина. Препоръчваме ви да заточвате веригите си при професионалисти.

8. СЪХРАНЕНИЕ И ТРАНСПОРТ

Съхранение

ОПАСНОСТ!

Риск от нараняване!

Уверете се, че неоторизирани лица нямат достъп до машината.

- Оставете машината да се охлади преди да я приберете.
- Съхранявайте машината хоризонтално.

Продължително съхранение

Ако няма да използвате машината за известно време, източете маслото от нея. Съхранявайте на сухо място.

Транспорт

Ако ще транспортирате машината в превозно средство

- Поставете защитния капак върху режещата част.
- Подсигурете машината срещу подхлъзване.
- Ако е възможно, използвайте оригиналните опаковки при транспортиране.

Евентуални проблеми и тяхното решение

ВНИМАНИЕ!

Опасност от нараняване!

Неправилно ремонтирани и поставени части могат да доведат до небезопасна работа на машината, което поставя в опасност вас и околната среда.

Често дори малки нередности предизвикват неизправност. Обикновено можете да отстраните тези неизправности сами. Моля, вижте таблицата по-долу, преди да се свържете с местния си доставчик. Това ще ви спести усилия и разходи.

Проблем	Причина	Мерки за отстраняване
Моторът не стартира	Няма захранване	Проверете кабела, щепсела, токоизточника.
	Прекъснат кабел	Подменете в специализиран сервиз

Ако не е възможно сами да отстраните повредата, моля, свържете се с вашия доставчик. Отбележете, че недобре направен ремонт ще доведе до загуба на всякакви гаранционни условия и можете да бъдете таксувани допълнително.

9. ИЗВЕЖДАНЕ ОТ УПОТРЕБА

Електрическо и електронно оборудване, маркирано със съответните символи, не може да бъде изхвърляно с домакинските отпадъци. Трябва да депонирате тези уреди отделно.

- Моля свържете се с местни власти, за да проверите възможностите за коректно депониране. С това ще изпратите вашата ненужна машина за рециклиране и ще помогнете в борбата срещу опазване на околната среда.

Изхвърляйте пакетажните материали разделно, за да бъдат рециклирани.

10. ТЕХНИЧЕСКА СПЕЦИФИКАЦИЯ

DCS2216E (OT7C102BS-1)	DCS2416E (OT7C102BS)
Захранване: 220-240V ~ 50Hz	Захранване: 220-240V ~ 50Hz
Мощност: 2200W	Мощност: 2400W
Скорост на рязане: 13m/s	Скорост на рязане: 13m/s
Дължина на шината: 405mm (16")	Дължина на шината: 405mm (16")
Обороти на празен ход: 7000rpm	Обороти на празен ход: 7000rpm
Капацитет на резервоара: 340ml	Капацитет на резервоара: 340ml

Стойност на генерираните шум/вибрации:

LpA: 94 dB(A) K=3dB(A)

LwA: 107 dB(A) K=3 dB(A)

Стойност на измерените вибрации в работен режим: 7,380 m/s²

Отклонение: 1,5 m/s²

Измерените стойности не представляват непременно стойностите на безопасна работа. Когато работите трябва да вземете допълнителни предпазни мерки. Факторите, които влияят на вибрациите на работното място са типа на помещението, други източници на шум, като брой на машините, работещи едновременно и други процеси, които имат място в процеса. Разрешените стойности на шум могат да варират в зависимост от това в коя държава се намирате. Информацията тук е за да ви помогне да прецените по-добре рисковете и опасностите.

Измерените стойности на вибрациите са измерени в съответствие с нормативните процедури за тестване и могат да бъдат използвани за сравнение на една машина с друга. Указаните стойности на вибрациите могат също да бъдат използвани за оценка на риска от излагане на влиянието на машината. Стойностите на вибрациите ще зависят от начина, по който се използва машината. Опитайте се да сведете вибрациите до минимум. Един от методите да сведете влиянието им до минимум е, например, да използвате машината за кратки интервали от времето (за целта трябва да вземете под внимание всички части от процеса, например времето през което машината е включена или изключена, или работи на празен ход).

Правилното масло за употреба

ЗАБЕЛЕЖКА!

Опасност от повреда на устройството

В никакъв случай трябва да използвате старо масло за смазване на електрическата резачка. Това може да предизвика повреда на маслената помпа, веригата и триона.

Използвайте само висококачествено масло с добри адхезивни свойства. Тъй като маслото може да проникне в почвата по време на работа, препоръчваме употребата на биологично разградимо масло за верижни триони на растителна основа.



CE DECLARATION OF CONFORMITY / ЕС ДЕКЛАРАЦИЯ ЗА СЪОТВЕТСТВИЕ

(EN) Electric Chain Saw 2200W and 2400W

Model: DCS2216E (OT7C102BS-1) /and DCS2416E (OT7C102BS)

We, GBR Corporation, address: Zona "A", 15/F, 100 Queen Road Central, Hong Kong, China, declare under our sole responsibility that this product is in conformity and accordance with the following standards and regulations. The undersigned is responsible for the compilation of technical documentation.

(BG) Electric Chain Saw 2200W and 2400W

Модел: DCS2216E (OT7C102BS-1) / and DCS2416E(OT7C102BS)

Ние, GBR Corporation, address: Zona "A", 15/F, 100 Queen Road Central, Hong Kong, China, декларираме на собствена отговорност, че този продукт е в съответствие с изброените по-долу стандарти и разпоредби. Долуподписаният е отговорен за съставянето на техническата документация.

EC Directives / ЕС директиви:

2006/42/EC - Machinery / Машини

2014/30/EU - EMC / Електромагнитна съвместимост

2000/14/EC - Noise emission in the environment by equipment for use outdoors/ Шумови емисии за съоръжения, предназначени за употреба извън сградите

Harmoized standards / Хармонизирани стандарти:

EN 62841-1:2015

EN 62841-4-1:2020

AfPS GS 2019:01 PAK

EK9-BE-57 (v3):2020

EK9-BE-73 (v6):2020

EK9-BE-78 (V2):2020

EK9-BE-97 (V2):2020

EK9-BE-98:2020

EN55014-1:2017/A11:2020

EN IEC 55014-1:2021

EN IEC 55014-2:2021

EN55014-2:2015

EN IEC 61000-3-2:2019/A1:2021

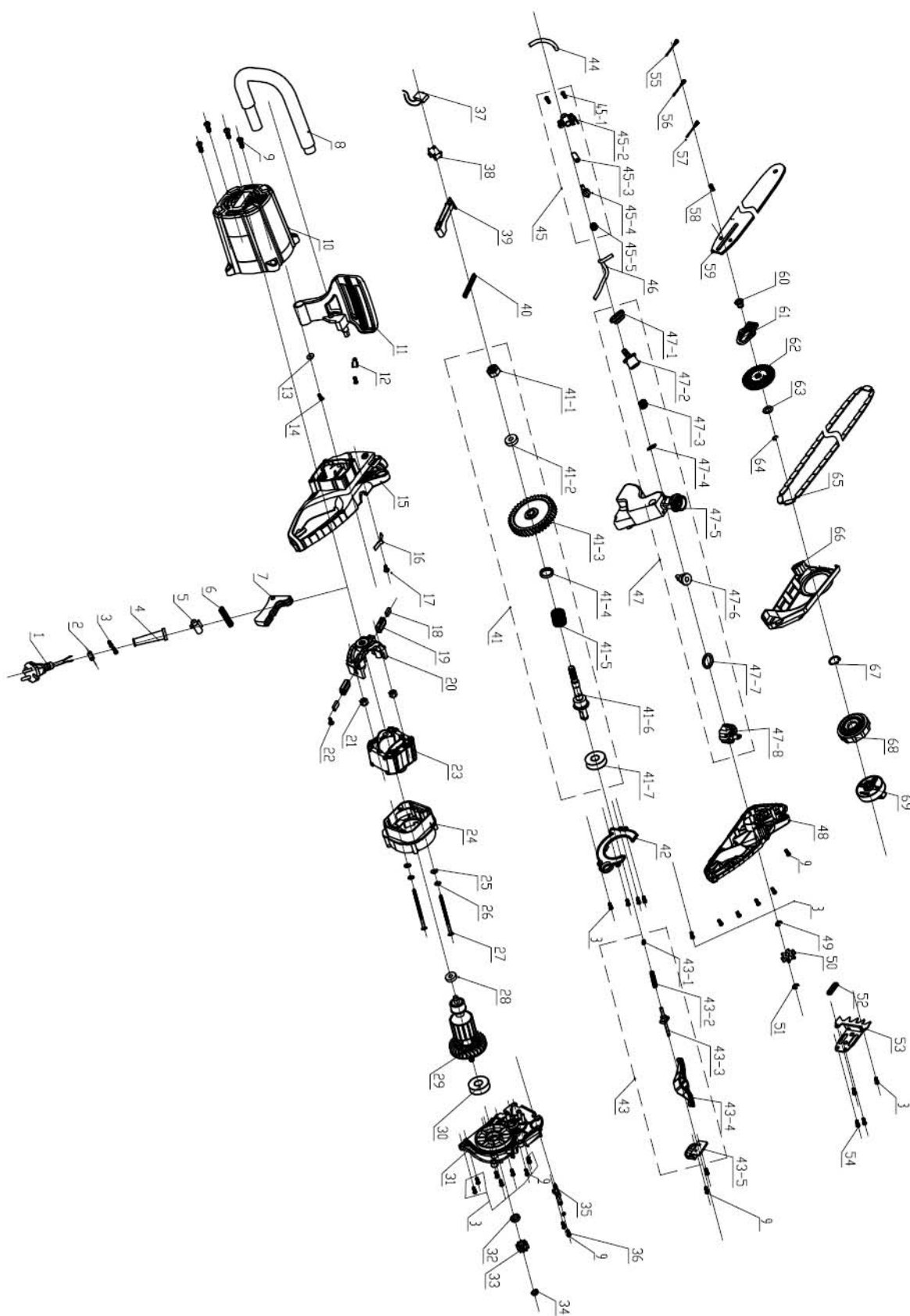
EN IEC 61000-3-2:2019

EN61000-3-11:2019



June, 2023
Hong Kong

11. СХЕМА И СПИСКЪК НА РЕЗЕРВНИ ЧАСТИ



N	Наименование	К-во	№	Наименование	К-во
1	Захранващ кабел	1	42	Покритие срещу прах	1
2	Щипка кабел	1	43	Спирачка комплект	1
3	Самонарезен винт	15	43-1	Плоска шайба	1
4	Кабелна муфа	1	43-2	Пружина на спирачния прът	1
5	Бутон за заключване	1	43-3	Спирачен прът	1
6	Пружина на бутона за заключване	1	43-4	Свързващ прът	1
7	Спусък на пусковия бутон	1	43-5	Фиксираща плоча на спирачката	1
8	Странична дръжка	1	44	Входна тръба за масло	1
9	Самонарезен винт	19	45	Помпа масло комплект	1
10	Заден капак на двигателя	1	45-1	Самонарезен винт с фланцова глава	2
11	Ръкохватка на спирачката	1	45-2	Корпус на помпата	1
12	Плоска шайба	1	45-3	Бутало	1
13	Плоска шайба	1	45-4	Вал на червячното колело	1
14	Самонарезен винт	2	45-5	Червячно колело	1
15	Корпус - лява част	1	46	Изходна тръба за масло	1
16	Пружинна пластина	1	47	Резервоар за масло комплект	1
17	Самонарезен винт с фланцова глава	1	47-1	Уплътнителен пръстен	1
18	Карбонова четка	2	47-2	Маслен филтър - корпус	1
19	Четкодържател	2	47-3	Маслен филтър - цедка	1
20	Задна конзола за мотора	1	47-4	Маслен филтър - капачка	1
21	Гайка	2	47-5	Резервоар за масло	1
22	Самонарезен винт с фланцова глава	4	47-6	Клапан за масло	1
23	Статор	1	47-7	Уплътнение на капачката за масло	1
24	Въздуховод	1	47-8	Капачка за масло	1
25	Плоска шайба	2	48	Корпус - дясна част	1
26	Пружинна шайба	2	49	Зегер шайба	1
27	Винт на статора	2	50	Водещо колело на веригата	1
28	Лагер	1	51	Зегер шайба	1
29	Ротор	1	52	Уплътнителен пръстен	1
30	Лагер	1	53	Буферна дъска-гребен	1
31	Междинна опорна плоча	1	54	Самонарезен винт	2
32	Втулка на ротора	1	55	Свързващ кабел 500mm	1
33	Зъбно колело пиньон	1	56	Свързващ кабел 330mm	1
34	Гайка	1	57	Свързващ кабел 230mm	1
35	Изходен накрайник за маслото	1	58	Винт за фиксиране на дъската	1
36	О-пръстен	1	59	Дъска на веригата	1
37	Кондензатор	1	60	Втулка	1
38	Пусков ключ	2	61	Плъзгаща плоча	1
39	Пусков лост	1	62	Спираловидно колело	1
40	Пружина на пусковия лост	1	63	Уплътнителен пръстен	1
41	Зъбна предавка комплект	1	64	Зегер шайба	1
41-1	Гайка	1	65	Верига	1
41-2	Лагер	1	66	Капак на верижното колело	1
41-3	Зъбо колело корона	1	67	Зегер шайба	1
41-4	Втулка на шпиндела	1	68	Регулиращ пръстен	1
41-5	Торзионна пружина	1	69	Затягащ винт	1
41-6	Изходен шпиндел	1			
41-7	Лагер	1			
42	Покритие срещу прах	1			

Гаранционна карта

Моторни, пневматични и електроинструменти

Дженерал Дистрибушън АД

Купувач (име и фамилия/наименование на фирма и ЕИК):.....

Адрес:Тел:.....

Тип на машината:.....

Модел:.....

Сериен № на машината*:Арт. №:.....

Сериен № на батерията*:Арт. №:.....

Сериен № на зарядната станция*:Арт. №:.....

Фактура №:.....

Магазин /търговец/, от който е закупена стоката.....

адрес:.....

Дата на покупката:..... Подпис и печат на търговеца:.....

СЕРВИЗЕН КАРТОН (попълва се от оторизиран от производителя сервиз)

Приеман протокол	Дата на приемане	Описание на дефекта / Извършен ремонт	Дата на предаване	Подпис

Купувачът има възможност да предяви търговската гаранция, както и да предаде машина за ремонт на следните места:

- Търговските обекти на търговеца, от който е закупена стоката
- Оторизираният сервизен център в населеното място, в което се намира (ако има такъв)
- Оторизираните пунктовете за приемане на машини в страната

Централен гаранционен сервиз на Дженерал Дистрибушън:
София, бул. Цариградско шосе № 361, тел.: 0893 383 798

Пунктове за приемане на гаранционни машини в страната:

Бургас: ул. Крайезерна № 1
 Варна: ул. Атанас Москов №3, тел.: 052/575400
 Пловдив: ул. Васил Левски 248 А, тел: 032/946065
 Русе: бул. Трети март 42, тел: 082/870104
 Стара Загора: бул. Патриарх Евтимий 37, тел: 042/600699
 Велико Търново: 5000 местност Маринкини мостчета, тел: 062/690003
 Плевен: ул. Гренадирска 90, тел.: 064/600082

* Правото на гаранционен сервиз е единствено за машината с посочения в картата сериен номер

Гаранционни условия

Моторните, пневматичните и електроинструментите, предлагани от Дженерал Дистрибушън АД /Дружеството/, са инструменти и машини, предназначени за домашна и хоби употреба, конструирани и произведени съгласно действащите нормативни директиви и стандарти за съответствие на Европейския съюз, като са изпълнени изискванията за безопасност. Търговската гаранция за машините и пневматичните инструменти е 24 месеца от датата на покупката за лица, които имат качеството потребители по смисъла на § 6 т. 6 от Закона за предоставяне на цифрово съдържание и цифрови услуги и за продажба на стоки, а за всички останали купувачи търговската гаранция е валидна 12 /дванадесет/ месеца от датата на покупката. Търговската гаранция за батерии и зарядни станции за всички купувачи е 6 месеца от датата на покупката. Търговската гаранция може да бъде предявена на територията на Р.България, в посочените по-горе пунктове на Дженерал Дистрибушън АД или в търговските обекти на търговеца /магазина/, от които е закупена машината. За предявяване на рекламация купувачът е необходимо да представи: коректно попълнена документация за закупената машина; попълнена гаранция – задължителни атрибути по гаранционната карта са сериен номер на машината, подпис и печат на търговеца, продал машината, подпис от страна на купувача, че е запознат с гаранционните условия и фискален касов бон или фактура, удостоверяваща датата на покупката.

За рекламация и ремонт се приемат само добре почистени машини.

Гаранцията покрива производствени дефекти в изработката или в материала и е валидна при условие, че машината е ползвана единствено според нейното предназначение, в точно съответствие с инструкциите на производителя за експлоатация и поддръжка. Купувачът е задължен да се информира за изискванията на производителя, посочени в инструкцията на последния, придружаваща стоката при покупката. В случай, че по каквато и да е причина не разполагате с инструкцията за експлоатация и поддръжка /дори и да сте я загубили/, свържете се с нас на посочените по-горе телефони и/или адреси, за да ви я предоставим повторно!

При основателна рекламация за гаранционна повреда Дженерал Дистрибушън АД ще извърши ремонт до един месец от предаване на машината за рекламация. По преценка на дружеството, при невъзможност за отстраняване на дефекта, продукта може да бъде заменен с нов. При изчерпана наличност, Дженерал Дистрибушън АД уведомява Купувача и при негово съгласие го заменя с подобен или възстановява заплатената сума. Търговската гаранция е валидна съобразно условията, посочени в нея, като изпълнението на поетите от Дженерал Дистрибушън АД задължения по търговската гаранция не е свързано с разходи за потребителя. Електроинструментите трябва да се използват само по предназначение в съответствие с инструкцията за експлоатация и при съблюдаване на мерките за безопасност, описани в инструкцията. Всички машини изискват периодична проверка и подходяща поддръжка. Моля, информирайте се своевременно за предписанията на производителя в Инструкцията за експлоатация и поддръжка на машината!

Гаранцията не покрива:

- Цялостните повреди на инструментите, причинени от природни бедствия, наводнения, земетресения, пожари и т.н.;
- Износване на цветното покритие на инструментите;
- Стопяеми електрически предпазители и крушки;
- Ръчен стартерен механизъм и ел. свещ;
- Части и консумативи, които подлежат на износване, причинено от ползването, в това число, но не само: грес и масло, четки, водачи, опорни ролки, задвижващи ремъци, гъвкав вал с жило и др.;
- Допълнителни аксесоари и консумативи в това число, но не само: ръкохватки, кутии, свредла, дискове за рязане, секачи, ножове, вериги, шкурки, ограничители, полир-шайби, патронници, макарата за корда и самата корда за косачки и др.;
- Механични повреди по корпуса на изделието или декоративните елементи по него, предпазители за очи, предпазители за режещи инструменти, гумирани плочи, закопчалки, линеали, захранващ кабел и щепсел.

Отпадане на гаранция

Дженерал Дистрибушън АД има правото да откаже безплатен гаранционен сервиз в случай, че:

- е правен опит за неоторизирана сервизна намеса в неупълномощена сервизна база;
- идентификационния етикет на изделието е заличен или изцяло липсва такъв;
- не е попълнен сериен номер на машината в гаранционната карта;
- несъответстващ сериен номер на машината с попълнения в гаранционната карта;
- повредите са причинени в следствие на небрежно боравене с изделието;

* Правото на гаранционен сервиз е единствено за машината с посочения в картата сериен номер

- повреда на ротор или статор, изразяваща се в слепване между тях, в следствие на стопяване на изоляциите, причинено от продължително претоварване;
- повреди на ротор /потъмняла намотка/ - получава се при включване на консуматори, по-мощни от указаните в инструкцията;
- повреда на ротор или статор, причинена от претоварване или нарушена вентилация, изразяваща се в равномерно потъмняване на колектора и намотките;
- механични повреди, повреди от изпускане, или от злоумишлени действия на трети лица;
- при неспазване на изискванията на производителя относно правилното съотношение на масло и гориво;
- захранващият кабел на машината е удължаван или подменян от купувача;
- липсват защитни дискове, опорни плотове или други компоненти, които са част от конструкцията на инструмента и са предназначени за осигуряването на безопасната му и/или правилна експлоатация;
- износване на лагери, поради претоварване или продължителна работа;
- повредата е причинена от претоварване или липса на вентилация и недостатъчно смазване на движещите се компоненти;
- блокирало бутало в цилиндъра /залепени сегменти/, износени лагери и семеринги на коляновия вал, следствие на недостатъчно смазване или работа с блокирана спирачка;
- запушена горивна система;
- натрупан нагар, загуба на центровка, повредена ел. свещ – получава се при предозиране на маслото при двутактовите мотори, липса на масло за режещата верига или изхабена верига;
- повредено центробежно колело и/или спирачка /променен цвят/ - дължи се на работа с блокирана спирачка;
- машината не е ползвана по предназначение, в съответствие с инструкцията за експлоатация или при съблюдаване на мерките за безопасност, описани в инструкцията;
- машината е използвана за каквито и да е комерсиални цели, различни от домашна употреба;
- Когато повредата е настъпила вследствие на попадане на външно тяло (течности, монети, прах в голямо количество, насекоми, гризачи и др.), под въздействието на агресивна външна среда, при експлоатация в помещение с отрицателни температури или не са полагани елементарни грижи за изделиято;
- Когато дефекта е вследствие на сътресения, удари, колебания в напрежението, механични или електрически претоварвания;
- не са извършвани периодични проверки или подходяща поддръжка за машината, съобразно инструкцията за експлоатация;

Използването на хоби техника за професионални цели води до сериозно претоварване на машината и е основание за отказ от гаранционно обслужване.

Сервизите не носят отговорност за непотърсени в рамките на едномесечен срок машини!

Дефектиралите елементи ще бъдат взети за отчет от сервизния работник!

Независимо от търговската гаранция, продавачът носи отговорност за липса на съответствие на стоките, цифровото съдържание и цифровите услуги, съгласно закона. При несъответствие на стоките, потребителят - по смисъла на § 6 т.б от Закона за предоставяне на цифрово съдържание и цифрови услуги и продажба на стоки („ЗПЦСЦУПС“) - има правни средства за защита срещу продавача, които не са свързани с разходи за него, по силата на закона. Настоящата гаранция не засяга тези средства за защита на потребителя.

* Правото на гаранционен сервиз е единствено за машината с посочения в картата сериен номер.

* Тази гаранционна карта е в сила от 1.1.2022 г. и отменя всички предшествващи я версии.



DAEWOO
POWER PRODUCTS

ВНОСИТЕЛ:

ДЖЕНЕРАЛ ДИСТРИБЮШЪН АД

1784 СОФИЯ, МЛАДОСТ 1, БУЛ. АНДРЕЙ ЛЯПЧЕВ 51

ТЕЛ.: +359 2 81 77 600, ФАКС: +359 2 81 77 601

www.daewoopower.bg