



## Ръководство за експлоатация на бензинов тример

**Бензинов тример MOLLER**

**0543GBC-52S-AH**

**Арт.№ 41677**



Тази инструкция е издадена от производителя: MD GROUP LIMITED , Rooms 05-15, 13A/F., South Tower, World Finance Centre, Harbour City, 17 Canton Road, Tsim Sha Tsui, Kowloon, Hong Kong, Китай

**PREMIUM**

**DECOREX**

**Akfix**

**CETA FORM**

**RTRMAX**

**HERCULEX**  
garden equipments

**IMMS**  
МОДУЛНИ МАРКЕТИНГ СИСТЕМИ

**ONLINE**

на едро и дребно



Централен офис гр. София  
бул. "Ботевградско шосе" 44  
кв. "Сухата река"  
тел: 02 942 34 00  
GSM: 0889 444 991  
e-mail: info@valerii.com

Т. Л. Ц. с. Труд / Пловдив  
с. Труд, ул. "Строевско шосе" 3  
тел: 032 953 666  
GSM: 0885 808 003  
e-mail: valeriip@valerii.com

Т. Л. Ц. гр. Варна  
бул. "Атанас Москов" 13  
кв. "Владиславово"  
тел: 052 553 800  
GSM: 0885 808 004  
e-mail: valeriivn@valerii.com

Складова база гр. Плевен  
ул. Вит 15  
тел: 064 800 231  
GSM: 0888 601 267  
e-mail: valerii\_pleven@valerii.com

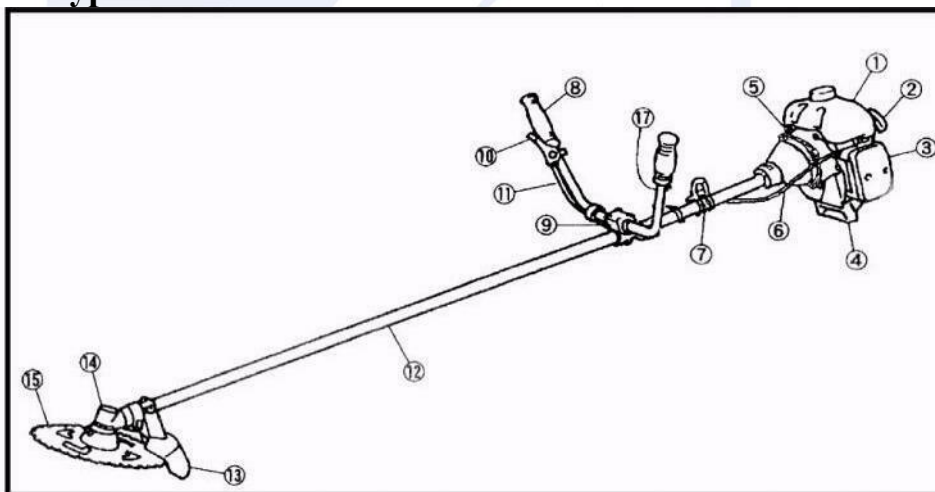
**СЕРВИЗ:**  
тел: 02 942 34 71,  
02 942 34 69



## Ръководство за експлоатация

Бензиновите тримери се произвеждат съобразно най-съвременните стандарти за безопасност. За да избегнете злополуки и за правилната употреба на машината за косене, не започвайте работа без внимателно да прочетете тези инструкции.

### Фигура 1



## КОМПЛЕКТАЦИЯ

1. Резервоар за гориво
2. Стартер
3. Въздушен филтър
4. Станок
5. Бутон за автоматично включване / изключване
6. Корпус
7. Конзола
8. Ръкохватка
9. Подвеждаща планка
10. Дроселиращ лост
11. Дроселиращо жило
12. Външна тръба
13. Предпазител
14. Механизмът на закрепващите елементи на режещия елемент (редуктор)
15. Режещ нож

## ПРАВИЛА ЗА БЕЗОПАСНОСТ



ONLINE

на едро и дребно





- Всеки, който работи за първи път с тример, трябва да бъде инструктиран от продавача или специалист как да работи правилно с устройството.
- Непълнолетните не могат да работят с тример - с изключение на лица над 16-годишна възраст, обучени под наблюдението на опитен специалист.
- Когато работите с тример, не позволявайте на деца, странични лица или животни да присъстват в работната зона. Безопасната работна площ трябва да бъде най-малко 15 метра.
- По време на работа с тримерът може да възникне възможност за опасност, която застрашава други лица или тяхната собственост!
- Тримерите могат да се продават или наемат само на лица, които са добре запознати с този модел и са обучени да се справят с тях - трябва да бъдат придружени от ръководството за употреба!
- При работа с тример трябва да сте отпочинали, да работят здрави хора, в добро физическо състояние.
- Работа с тример след пиене на алкохол, лекарства, които намаляват способността да се реагира или наркотици не е позволено!
- Тримерът трябва да се използва само за косене на трева. Използването на устройството за други цели не е разрешено, тъй като това може да доведе до злополуки или повреда на устройството.
- Не правете никакви промени в дизайна на тримерите, тъй като това може да доведе до злополука или повреда на устройството.

## ПРЕДВАРИТЕЛНИ МЕРКИ ПРЕДИ ЗАПОЧВАНЕ НА РАБОТА С БЕНЗИНОВИЯ ТРИМЕР

- Преди работа проверете зоната на косене и отстранете всички чужди предмети, които могат да повредят главата или ножът за рязане. Също така премахнете всички малки отломки, които могат да бъдат изхвърлени при косене.
- Проверете тримерът за разхлабени части (гайки, болтове, винтове и др.).
- Преди да започнете, осигурете целостта на тримерът.
- Когато работите, изберете правилната позиция, вашата нестабилна позиция може да доведе до сериозни наранявания..
- **Винаги носете защитни очила по време на работа. Дългата коса трябва да се прибере под шапка. Не е необходимо да носите дрехи, които покриват цялото тяло, но не трябва да носите бижута, които могат да бъдат уловени в движещи се части на механизма.**

- Трябва да носите здрави, безопасни обувки с противохлъзгащи се ходила.

PREMIUM

DECOREX

Akfix

CETA FORN

RTRMAX

HERCULES

IMMS

ONLINE



на едро и дребно





- Не използвайте друго оборудване с този тример, освен препоръчаните от производителя, тъй като това може да причини сериозно нараняване или да повреди механизма.
  - Поправете или сменете дефектните части преди работа.
  - **Не поставяйте ръцете или краката си под ножа по време на работа.**
- Опасност от тежки наранявания.**
- Винаги изключвайте двигателя, когато преминавате към работа на друго място.
  - Работете с работещ нож. Ако ударите камък или друг предмет, спрете двигателя и проверете състоянието на режещия инструмент. Не използвайте повреден или небалансиран режещ инструмент.
  - Контролирайте температурата на мотора и въртящите се части на тримерната машина по време на работа. Ако температурата се покачи, незабавно преустановете работата и разберете причината за прегряване.
  - Работете с тримерът само при дневна светлина или добра изкуствена светлина.
  - Никога не извършвайте настройки, когато тримерът работи, с изключение на работата, необходима за поддръжка.
  - Никога не работете с дефектен механизъм или ако е слабо регулиран.
  - Дръжте ръкохватките на тримерът сухи и чисти по време на работа.
  - След работа почистете тримерът.
  - Проверявайте и поддържайте редовно тримерът.

## МЕРКИ ЗА БЕЗОПАСНОСТ ПРИ РАБОТА НА ДВИГАТЕЛИТЕ

- Винаги, когато стартирате двигателя, изберете свободен ход на стартовия кабел. Не дърпайте стартовия кабел при стартиране. Не пускайте ръкохватката на стартовия кабел, когато е в горна позиция.
- Неспазването на тези изисквания при стартиране може да доведе до повреда на стартера и не може да бъде ремонтиран гаранционно.
- За да подготвите и съхранявате горивната смес, използвайте специален контейнер, направен от метална или нехранителна пластмаса. Пригответе сместа в добре проветриви помещения или на открито. Забранено е приготвянето на горивната смес директно в резервоара на тримерът.

### ВНИМАНИЕ!

**PREMIUM**

**DECOREX**

**Akfix**

**CETA FORN**

**RTRMAX**

**HERCULES**  
garden equipments

**IMS**  
МОДУЛНИ МАРКЕТНИ СИСТЕМИ

**ONLINE**

на едро и дребно



Централен офис гр. София  
бул."Ботевградско шосе" 44  
кв."Сухата река"  
тел: 02 942 34 00  
GSM: 0889 444 991  
e-mail: [info@valerii.com](mailto:info@valerii.com)

Т. Л. Ц. с. Труд / Пловдив  
с. Труд, ул. "Строевско шосе" 3  
тел: 032 953 666  
GSM: 0885 808 003  
e-mail: [valeriipl@valerii.com](mailto:valeriipl@valerii.com)

Т. Л. Ц. гр. Варна  
бул. "Атанас Москов" 13  
кв. "Владиславово"  
тел: 052 553 800  
GSM: 0885 808 004  
e-mail: [valeriiivn@valerii.com](mailto:valeriiivn@valerii.com)

Складова база гр. Плевен  
ул. Вит 15  
тел: 064 800 231  
GSM: 0888 601 267  
e-mail: [valerii\\_pleven@valerii.com](mailto:valerii_pleven@valerii.com)

**СЕРВИЗ:**  
тел: 02 942 34 71,  
02 942 34 69



- Препоръчва се да се използва готова за работа горивна смес за 90 дни. При дългосрочно съхранение горивната смес се окислява, става не ефективна и неподходяща за употреба. Никога не използвайте смес, приготвена преди повече от 90 дни.

### **ВНИМАНИЕ!**

- При подготовката на горивната смес внимателно трябва да смесите съотношението бензин / масло. Никога не използвайте чист бензин, за да зареждате отново двигателя на инструмента.

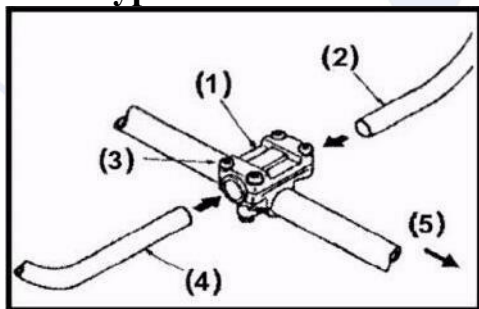
### **ВНИМАНИЕ!**

- При отказ на двигателя в резултат на работа с чист бензин, с неправилно подготвена или стара горивна смес, не подлежи на гаранционен ремонт.

## МОНТАЖ

1 Монтиране на U-образното тримерно рамо.  
Поставете държача 1 върху тръбата 3 (фиг. 2),  
в дупките, поставете половината дръжки 4 и 2 и затегнете винтовете 3.  
четири винта.

Фигура 2

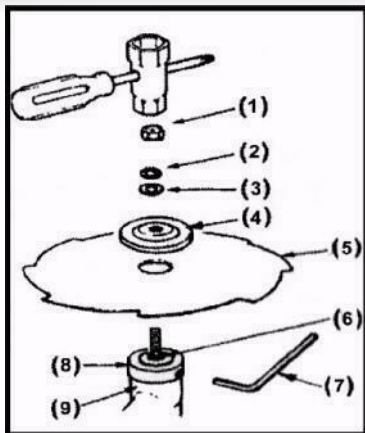


## 2. Монтаж на режещия елемент (нож)

В заключващия отвор 9 (фигура 3) поставете ключа за вътрешни шестограми 7, поставете ножа върху вътрешната гривна 8, монтирайте вала на редуктора 6 върху вала, монтирайте дисковата шайба 4 и завийте лявата гайка 1 върху вала, след това го затегнете с гаечен ключ.

Фигура 3

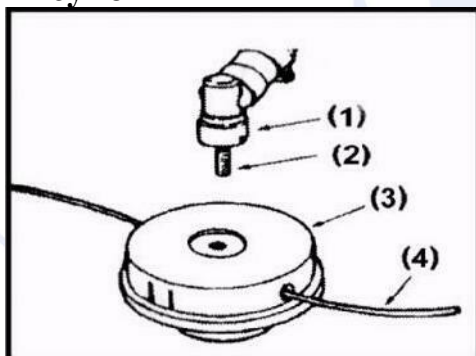




### 3. Инсталиране на макарата (Фигура 4)

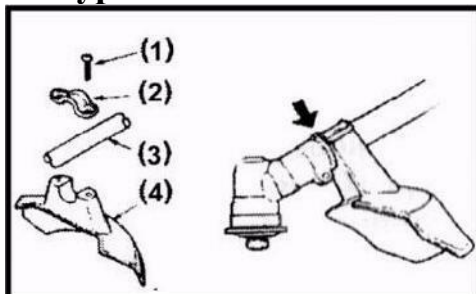
Просто завийте вала с лява резба, (погледнете стр 2) и ръчно затегнете.

### Рисунок 4



### 4. Монтиране на защитния капак (фиг.5): монтиран е на корпуса с два винта и скоба

### Фигура 5







5. Зареждане с гориво (за двата модела)

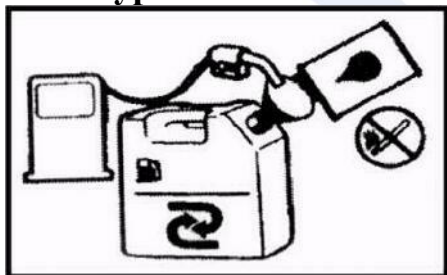
Разредете бензина А-95 с двутактово масло, предназначено за инструменти, работещи с бензин. Съотношение на маслото - 25/1.

### Внимание!

Ако използвате смес, по-стара от 90 дни това може да доведе до отказ на двигателя. Такава неизправност не е предмет на гаранционен ремонт.

*Старата или приготвена в грешно съотношение смес е основната причина за нестабилна работа на двигателя или неговия отказ.*

Фигура 6



### Внимание!

След 20 часа работа, поне веднъж в сезон, е необходимо да проверите и добавите смазка към редуктора 14 (фиг.1). За да смажете редуктора, трябва да използвате специална смазка на основата на литий или молибден. Препоръчва се смазване на задвижващия вал на редуктора, които се намира в тръбата, след 100 часа работа. Късното почистване и смазване ще повредят тези части.

## СТАРТИРАНЕ НА ДВИГАТЕЛЯ

Модел 0503GBC-52S-АН

Изсипете сместа в резервоара 2 (фиг.7), затворете капачката на резервоара 2 (фиг. 7), включете ключа на дръжката в положение ON, преместете лостчето на клапата 1 (фиг. 7) в горна позиция ЗАТВОРЕНО. Поставете бензиновия шлюз на земята, в началото внимателно няколко пъти 3-5 издърпайте кабела на стартера 2 (фиг.1), докато не сте сигурни, че двигателят е фиксиран. След това преместете лоста 1 (фиг.8) в положение ОТВОРЕНО, енергично издърпайте стартера 2-3 пъти, докато двигателят се запали. Лост 2 (фиг.8) играе ролята на превключвател на празен ход. В горната позиция се използва празен ход при преместване на косачката от едно място в друго, без да се гаси двигателят, което спестява гориво.



ONLINE

на едро и дребно



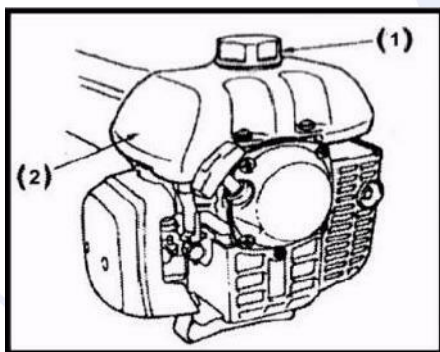
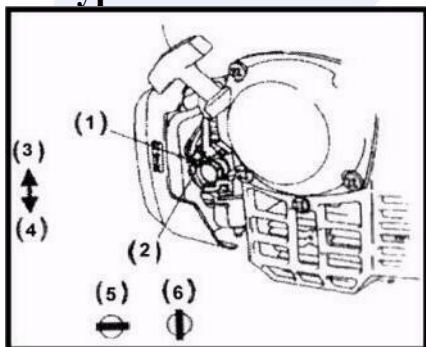


Предупреждение. Косенето е възможно само в положение ОТВОРЕНО, в положение ЗАТВОРЕНО, косачката ще спре при натискане на дръжката 10 (фиг. 1)

1)

Фигура 7

Фигура 8



## СПИРАНЕ НА ДВИГАТЕЛЯ

Превключете 9 (фиг.1) в положение OFF.

## РЕГУЛИРАНЕ НА КАРБУРАТОРА

Карбураторът е фабрично регулиран, не е нужно допълнително регулиране.

**Внимание!** Забранено е самостоятелното разглобяване и сглобяване на двигателя и неговите компоненти по време на гаранционния период. В противен случай гаранцията се прекратява.

**Гаранцията не важи за следните елементи на бензотриметъра:**



ONLINE

на едро и дребно







1. Детайли по стартовия механизъм.
2. Свещи.
3. Въздушен филтър.
4. Горивен филтър.
5. Ключа за запалване.
6. Корда и ножове

## СМЯНА НА КОРДАТА НА МАКАРАТА

Автоматично, чрез натискане на издатина върху корпуса 3 (фигура 4) докато тримерът е на земята в работно състояние.

Ръчно, чрез завъртане на горната част на макарата обратно на часовниковата стрелка, последвано от издърпване на кордата.

## ЗАРЕЖДАНЕ НА МАКАРАТА

Зареждането с корда е както следва:

С палеца и средния пръст натиснете върху долната част на тялото на макарата и отстранете горната част. Отстранете макарата от корпуса. Изрежете парче корда с дължина 70-80см. Поставете двата края на кордата в жлебовете по посока на часовниковата стрелка. Заклучете свободните краища от 15-20 см в процепите и ги поставете в противоположните отвори на кутията. Поставете в кутията, като фиксирате централната пружина. Затворете горната част на кутията.



ONLINE

на едро и дребно





## Възможни неизправности и начини за тяхното премахване:

| Неизправност                        | Причина  | Отстраняване на проблема   |
|-------------------------------------|--|--|
| Двигателят не тръгва.               | Ключът за запалване в положение OFF                  | Завъртете ключа за запалване в положение "ON".   |
|                                     | Празен резервоар за гориво                           | Напълнете резервоара с горивна смес  |
|                                     | Бутонът на горивната помпа не е натиснат достатъчно. | Натиснете напълно бутона най-малко 5-7 пъти  |
|                                     | Карбураторът излива гориво                           | Повторете процедурата за стартиране с въздушния клапан в положение "С" ("Напълно отворен").            |
|                                     | Стара горивна смес                                   | Източете старата горивна смес и напълнете резервоара с нова.   |
|                                     | Неизправна свещ                                      | Почистете, регулирайте или заменете свеща.   |
|                                     | По дълга режеща корда                                | Намалете дължината на кордата за рязане така, че нейната дължина да е колкото размера на предпазителя. |
| Двигателят не работи на празен ход. |  | Почистете или сменете въздушния филтър   |
|                                     | Стара горивна смес                                   | Източете старата горивна смес и напълнете резервоара с нова.   |
|                                     | Неправилно регулиран карбуратор.                     | Свържете се с техническия център.  |





Двигателят не набира скорост.

Стара горивна смес

Неправилно регулиран карбуратор.

Тревата се е увила около режещата глава

Замърсен въздушен филтър

Запушен карбуратор

Двигателят не развива мощност или глъхне.

Стара горивна смес

Неправилно регулиран карбуратор.

Запушен карбуратор

## Техническите характеристики модел BR-430/430C\*/520/0543GBC-52S-АН



ONLINE

на едро и дребно



Централен офис гр. София  
бул. "Ботевградско шосе" 44  
кв. "Сухата река"  
тел: 02 942 34 00  
GSM: 0889 444 991  
e-mail: info@valerii.com

Т. Л. Ц. с. Труд / Пловдив  
с. Труд, ул. "Строевско шосе" 3  
тел: 032 953 666  
GSM: 0885 808 003  
e-mail: valeripl@valerii.com

Т. Л. Ц. гр. Варна  
бул. "Атанас Москов" 13  
кв. "Владиславово"  
тел: 052 553 800  
GSM: 0885 808 004  
e-mail: valerivn@valerii.com

Складова база гр. Плевен  
ул. Вит 15  
тел: 064 800 231  
GSM: 0888 601 267  
e-mail: valerii\_pleven@valerii.com



тел: 02 942 34 71,  
02 942 34 69





|                                     |   |                      |
|-------------------------------------|---|----------------------|
| Модел                               | BR-430, BR-430C*<br>0543GBC-52S-АН  | BR-520               |
| Тип двигател                        | 1-цилиндров, 2-ву тактов, с въздушно охлаждане  |                      |
| Номинална мощност                   | 1700 Вт   | 2100 Вт              |
| Работен обем на цилиндъра           | 43,0 см <sup>3</sup>  | 52,0 см <sup>3</sup> |
| Капацитет на горивния резервоар     | 0,95 л  | 1,0 л                |
| Тип режещи инструменти              | Дискови ножове или режеща корда   |                      |
| Диаметър на ножа<br>Вътрешен/Външен | 25,4/255/40 режещи зъба   |                      |
| Тегло бруто/нето                    | 8,3кг/7,0кг   | 8,3кг/7,0кг          |
| Гориво                              | смес (бензин А-95+масло за двутактови двигатели в съотношението, препоръчано от производителя на маслото) |                      |
| Масло за горивна смес               | Двутактово масло за въздушни охлаждащи двигатели с малък обем   |                      |
| Габаритни размери, мм               | 320x300x270   |                      |

Производителят си запазва правото да прави промени в техническите спецификации на продукта без предизвестие.

## 0543GBC-52S-АН

**PREMIUM**

**DECOREX**

**Akfix**

**CETA FORN**

**RTRMAX**

**HERCULES**  
garden equipments

**IMMS**  
МОДЕРНИ МАРКЕТНИ СИСТЕМИ

**ONLINE**

на едро и дребно



Централен офис гр. София  
бул. "Ботевградско шосе" 44  
кв. "Сухата река"  
тел: 02 942 34 00  
GSM: 0889 444 991  
e-mail: info@valerii.com

Т. Л. Ц. с. Труд / Пловдив  
с. Труд, ул. "Строевско шосе" 3  
тел: 032 953 666  
GSM: 0885 808 003  
e-mail: valeriip@valerii.com

Т. Л. Ц. гр. Варна  
бул. "Атанас Москов" 13  
кв. "Владиславово"  
тел: 052 553 800  
GSM: 0885 808 004  
e-mail: valeriiivn@valerii.com

Складова база гр. Плевен  
ул. Вит 15  
тел: 064 800 231  
GSM: 0888 601 267  
e-mail: valerii\_pleven@valerii.com

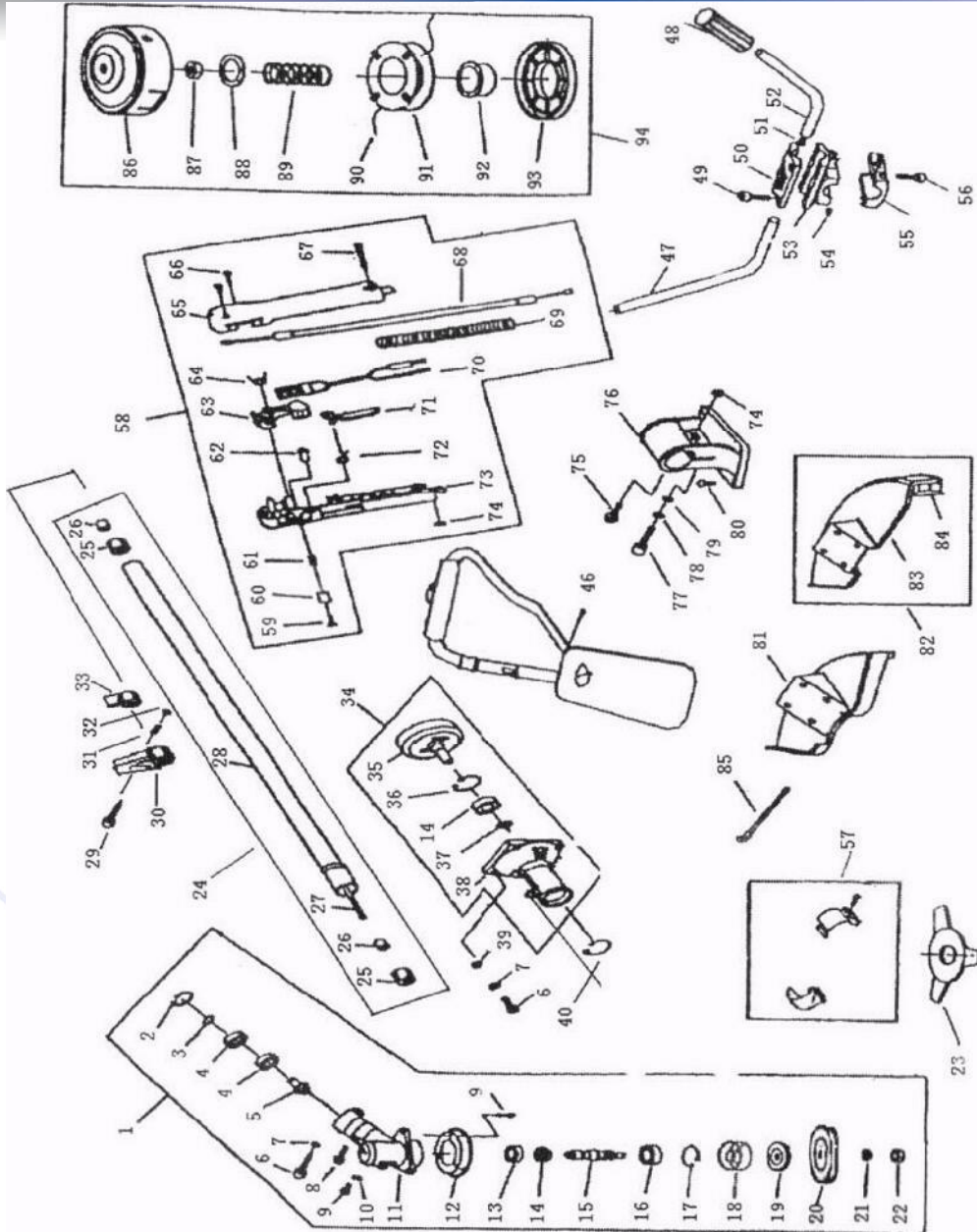
**СЕРВИЗ:**  
тел: 02 942 34 71,  
02 942 34 69



# ВАЛЕРИЙ С&М ГРУП АД

ИНСТРУМЕНТИТЕ В БЪЛГАРИЯ

valerii.com



PREMIUM

DECOREX

Akfix

CETA FORM

RTRMAX

HERCULES  
garden equipment

IMS  
МОДИРНИ МАРКЕТНИ СИСТЕМИ

ONLINE

на едро и дребно



Централен офис гр. София  
бул. "Ботевградско шосе" 44  
кв. "Сухата река"  
тел: 02 942 34 00  
GSM: 0889 444 991  
e-mail: info@valerii.com

Т. Л. Ц. с. Труд / Пловдив  
с. Труд, ул. "Строевско шосе" 3  
тел: 032 953 666  
GSM: 0885 808 003  
e-mail: valeriip@valerii.com

Т. Л. Ц. гр. Варна  
бул. "Атанас Москов" 13  
кв. "Владиславово"  
тел: 052 553 800  
GSM: 0885 808 004  
e-mail: valeriivn@valerii.com

Складова база гр. Плевен  
ул. Вит 15  
тел: 064 800 231  
GSM: 0888 601 267  
e-mail: valerii\_pleven@valerii.com

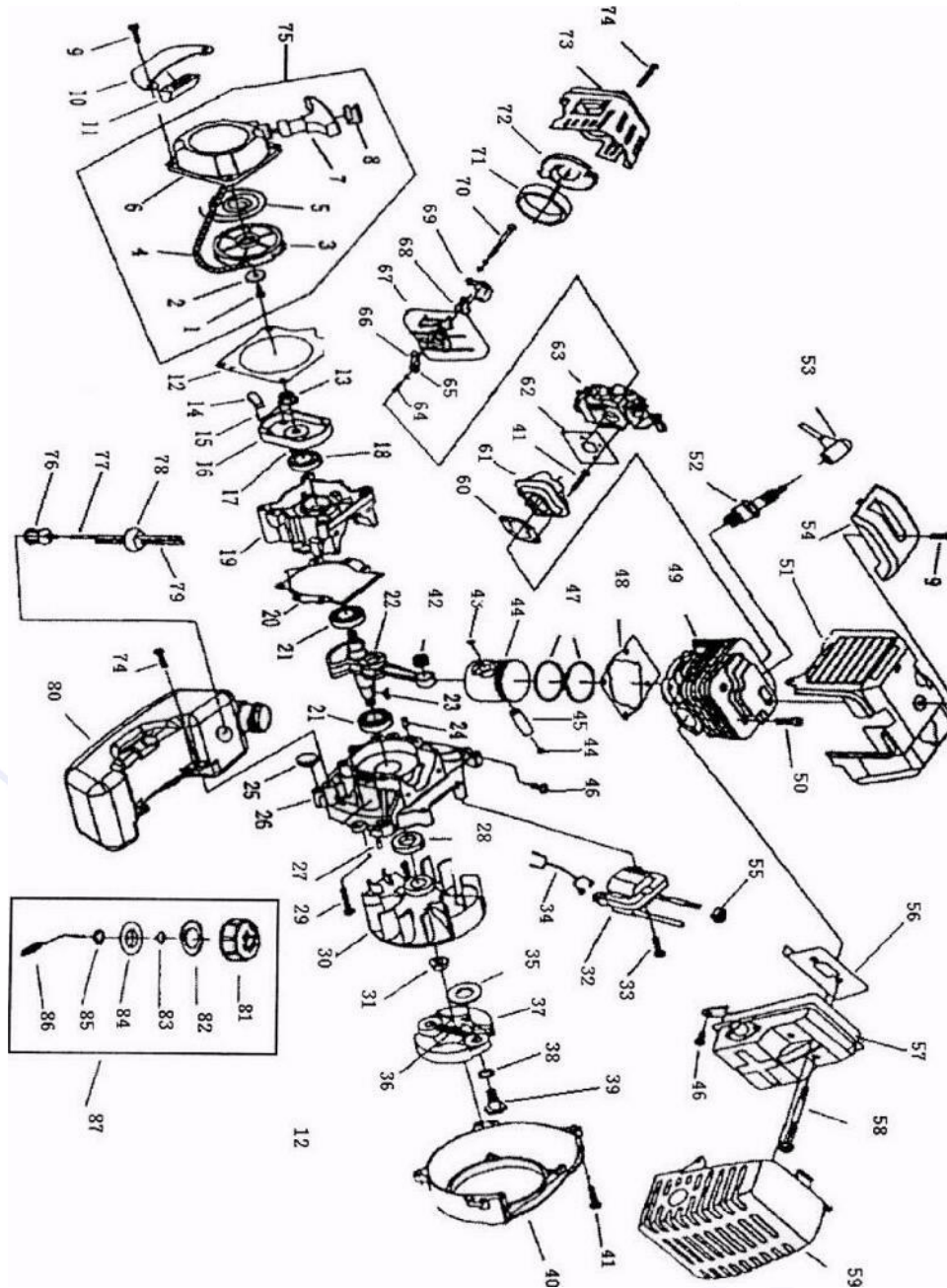
СЕРВИЗ:

тел: 02 942 34 71,  
02 942 34 69





## 0543GBC-52S-АН Схема двигателя



**PREMIUM**

**DECOREX**

**Akfix**

**CETA FORM**

**RTRMAX**

**HERCULES**  
garden equipments

**IMS**  
МОДУЛНИ МАРКЕТНИ СИСТЕМИ

**ONLINE**

на едро и дребно



Централен офис гр. София  
бул. "Ботевградско шосе" 44  
кв. "Сухата река"  
тел: 02 942 34 00  
GSM: 0889 444 991  
e-mail: info@valerii.com

Т. Л. Ц. с. Труд / Пловдив  
с. Труд, ул. "Строевско шосе" 3  
тел: 032 953 666  
GSM: 0885 808 003  
e-mail: valeriipl@valerii.com

Т. Л. Ц. гр. Варна  
бул. "Атанас Москов" 13  
кв. "Владиславово"  
тел: 052 553 800  
GSM: 0885 808 004  
e-mail: valeriiivn@valerii.com

Складова база гр. Плевен  
ул. Вит 15  
тел: 064 800 231  
GSM: 0888 601 267  
e-mail: valerii\_pleven@valerii.com

**СЕРВИЗ:**

тел: 02 942 34 71,  
02 942 34 69





## ЕО ДЕКЛАРАЦИЯ ЗА СЪОТВЕТСТВИЕ

Долуподписаният MD GROUP LIMITED., с адрес: Rooms 05-15, 13A/F., South Tower, World Finance Centre, Harbour City, 17 Canton Road, Tsim Sha Tsui, Kowloon, Hong Kong, Китай

на своя собствена отговорност декларира, че продукта:

**Продукт:** Бензинов тример MOLLER

**Модел:** 0543GBC-52S-AH /41677 Lwa = 110 dB(A)

Производителят декларира, че продуктът (продуктите) отговаря на записаните:

**С тандарти:**

EN ISO 11806-1:2022

EN ISO 14982:2022

EN ISO 3744:2010

**Съгласно с:**

Директива 2000/14/ЕЕС

Директива 2006/42/ ЕС

Директива 2014/30/ ЕЕС

При промени в конструкцията, комплектацията, нарушаване на правилата и условията за употреба, използване и промени в предназначението на продукта, извършени без съгласуване с нас, настоящата декларация става невалидна.

Декларатор:

Хонг Конг  
2022



ONLINE

на едро и дребно





# ВАЛЕРИЙ С&М ГРУП АД

ИНСТРУМЕНТИТЕ В БЪЛГАРИЯ

valerii.com

СЕРВИЗЕН ОТРЪЗЪК

Гаранционна карта

|                      |   |   |   |   |
|----------------------|---|---|---|---|
| Численост на дефекти | 0 | 1 | 2 | 3 |
| Численост на дефекти | 0 | 1 | 2 | 3 |
| Численост на дефекти | 0 | 1 | 2 | 3 |
| Численост на дефекти | 0 | 1 | 2 | 3 |
| Численост на дефекти | 0 | 1 | 2 | 3 |
| Численост на дефекти | 0 | 1 | 2 | 3 |

|                      |   |   |   |   |
|----------------------|---|---|---|---|
| Численост на дефекти | 0 | 1 | 2 | 3 |
| Численост на дефекти | 0 | 1 | 2 | 3 |
| Численост на дефекти | 0 | 1 | 2 | 3 |
| Численост на дефекти | 0 | 1 | 2 | 3 |
| Численост на дефекти | 0 | 1 | 2 | 3 |
| Численост на дефекти | 0 | 1 | 2 | 3 |

На гаранционно обслужване не подлежат всички аксесоари и консумативи, както и такова, което има отпечатък със серийен номер като: кабел, приспособления за носене, предпазители, маркучи, вентили, глансови пръски, накрайници, багерни зареждни устройства, прибори и адаптери, шини, вериги, шпори, стартери, ръкохватки за компресиора на машината за боядисване, машини, четки, лагери, патронни, батерии за ел. машини, зареждни лагери, задвижващи ремъци, масло, грис, свемригик, бутала, шпори, вериги, предпазители, вентили, водички, талпачки, винтове, талпачи, болтове, монтажни наръчници, аксесоари на ударни работи на сука, стопански електроинструменти и др.

Безплатно гаранционно обслужване може да бъде отказано в следните случаи:

1. Точков удар или експлозия на коковата мрежа, поसर, наводнения, природни бедствия или други форсмажорни обстоятелства, които са извън контрола на производителя или потребителя.
2. При повреда на стоката не по гаранционен, както и използване на коби уреди за казано и да са компресивни цели (различна от „Помаша употреба“), напр. Професионални цели, отрязани под наем и др. подобни.
3. При неправилно съхранение, монтаж и експлоатация, посочени в ръководството на изделиято.
4. В случаи на повреда на външни тела и обекти от казано и да е характер като: камъна, пясък, нисковани и др. подобни.
5. Погрешни вследствие съхранение, удар, ел. или механично претоварване, получени от небрежно отношение или трансигриране.
6. Произволно претоварване, нарушена вентилация, несъобразителни действия, разбити работни съединения, счупен ел. кабел, счупен или изкривен шпори.
7. Повреда на ротор и стартер, причинена от претоварване, изразваща се в закъпане на ротора и стартера, вследствие на сползване на воланти или сползване на чепотъркалите, приравнено от производителя и произволно претоварване. Като и повреда от претоварване, изразваща се в разширяване на валовите на коковата.
8. Неспазване на превозната инструкция за експлоатация.

Централният сервиз си запазва правото в отделни случаи или за отделни класове изделия да избира мястото на ремонт на съответния артикул.

Някой търговец няма право по какъвто и да е повод да изменя условията на гаранцията.

Тази гаранция е допълнение и не ограничава правата на потребителя по българското законодателство.

### Приложение - неразделна част от Гаранционната Карта, съгласно Раздел II Гаранция на потребителската стока от ЗАКОН за защита на потребителите от чл.112 до чл.115

Чл. 112. (1) При несъответствие на потребителската стока с договора за продажба потребителят има право да продаде рекламация, която е по повод от продажба на припадащата стока в съответствие с договора за продажба. В този случай потребителят може да избере между извършване на ремонт на стоката или замяната ѝ с нова, освен ако това е невъзможно или изразен от него начин да бъде обещан и непропорционален в сравнение с другите.

(2) Стока от, че дядо начин за обещаване на потребителя е непропорционален, ако неговото използване излага разходи на потребителя, които в сравнение с другите начин на обещаване са непропорционални, като се вземат предвид:

1. стойността на потребителската стока, ако няма липса на несъответствие;
2. възможността да се продаде на потребителя друг начин на обещаване, което не е свързан със значителни изходи за него.

Чл. 113. (Изм. и доп. - ДВ, бр. 18 от 2011 г.) (1) Нова ДВ, бр. 18 от 2011 г.) Когато потребителската стока не съответства на договора за продажба, продавачът е длъжен да я продаде в съответствие с договора за продажба.

(2) (Предишна ал. 1 - ДВ, бр. 18 от 2011 г.) При извършването на потребителската стока в съответствие с договора за продажба трябва да се извърши в рамките на едни месеци, считано от приключването на рекламацията от потребителя.

(3) (Предишна ал. 2, изм. - ДВ, бр. 18 от 2011 г.) След изтичането на срока по ал. 2, потребителят има право да развали договора и да му бъде възстановена заплатената сума или да иска намаление на цената на потребителската стока съгласно чл. 114.

(4) (Предишна ал. 3 - ДВ, бр. 18 от 2011 г.) При изтичането на потребителската стока в съответствие с договора за продажба е безплатно за потребителя, той не дължи разходи за експлоатация на потребителската стока или за материални и трудови свързани с ремонта ѝ, и не трябва да поиска значителни изходи.

(5) (Предишна ал. 4 - ДВ, бр. 18 от 2011 г.) Потребителят може да иска и обещаване за претърпяните вследствие на несъответствието вреди.

Чл. 114. (1) При несъответствие на потребителската стока с договора за продажба и когато потребителят не е удовлетворен от решаването на рекламацията по чл. 113, той има право на избор между една от следните възможности:

1. разваляне на договора и възстановяване на заплатената от него сума;
2. намаление на цената.

(2) Потребителят не може да претърпява да възстановяване на заплатената сума или да намаление цената на стоката, когато търговецът се състои да бъде извършена замяна на потребителската стока с нова или да се поправи стоката в рамките на едни месец от приключването на рекламацията от потребителя.

(3) (Нова - ДВ, бр. 61 от 2014 г., в сила от 25.07.2014 г.) Търговецът е длъжен да удовлетвори искане за разваляне на договора и да възстанови заплатената от потребителя сума, когато след като е удовлетворен три рекламации на потребителя чрез извършване на ремонт на една и съща стока, в рамките на срока на гаранцията по чл. 115, е налице следваща повреда на несъответствие на стоката с договора за продажба.

(4) (Предишна ал. 3 - ДВ, бр. 61 от 2014 г., в сила от 25.07.2014 г.) Потребителят не може да претърпява да разваляне на договора, ако несъответствието на потребителската стока с договора е незначително.

Чл. 115. (1) Потребителят може да упражни правото си по този раздел в срок до два години, считано от доставянето на потребителската стока.

(2) Срокът по ал. 1 спира да тече през промото, необходимо за поправката или замяната на потребителската стока или за постигане на споразумение между продавача и потребителя за решаване на спора.

(3) Упражняването на правото на потребителя по ал. 1 не е свързано с никаква друг срок за продаване на иск, различен от срока по ал. 1.



ONLINE

на едро и дребно



Централен офис гр. София  
бул. "Ботевградско шосе" 44  
кв. "Сухата река"  
тел: 02 942 34 00  
GSM: 0889 444 991  
e-mail: info@valerii.com

Т. Л. Ц. с. Труд / Пловдив  
с. Труд, ул. "Строевско шосе" 3  
тел: 032 953 666  
GSM: 0885 808 003  
e-mail: valeriipl@valerii.com

Т. Л. Ц. гр. Варна  
бул. "Атанас Москов" 13  
кв. "Владиславово"  
тел: 052 553 800  
GSM: 0885 808 004  
e-mail: valeriivn@valerii.com

Складова база гр. Плевен  
ул. Вит 15  
тел: 064 800 231  
GSM: 0888 601 267  
e-mail: valerii\_pleven@valerii.com

**СЕРВИЗ:**  
тел: 02 942 34 71,  
02 942 34 69





## ГАРАНЦИОННА КАРТА

### Гаранционни условия

Гаранцията е валидна в рамките на указания в гаранционната карта срок и заложи датите от датата на покупка. При продажба на акция, гаранционният срок започва да тече от момента на получаване на стоката. В гаранционен срок обслужването се извършва само в посочените в гаранционната карта оторизирани сервизи срещу най-малкото предпоставено в оривини.

Гаранцията се отнася за дефекти, възникнали в процеса на нормална експлоатация през гаранционният период, поради човешка грешка в процеса на работа или неизключени материални или композитни. Всички такива дефекти се отстраняват безплатно, след като уреда се достави в уталожищната сервиз.

В случай на повреда от замърсяване на част, вал или детайл при ремонт, дефектните части стават собственост на сервиза и се вземат от сервиза работни за отчуждение.

В случай на дефект, разходите и разходите по доставката до и от сервиза са за сметка на купувача. Желателно е наредено да се достави уталожищната сервиз в оригиналната опаковка, в противном случай сервиза не носи отговорност за козметичните повреди, настъпили по време на престоя в сервиза.

Гаранционният срок на тече по време на престоя в сервиза. Висока и сервиза не могат да бъдат отговорни за пропуснати полни и послужили загуби вследствие на дефект на стоката и престоя в сервиза.

При потребен козметичен дефект за уреда се изготвя експертна оценка от оторизирани сервизи. При възникване на спорни ситуации между купувач и сервиза на територията на Р България се поддържа протокол за съгласие за експертна оценка от независима акредитирана лаборатория. Становището на експертната и окончателно. Във всяка страна възстановява принаемата щета на нов уред, започва разходите за експертиза, всички разходи за доставяне на уреда до и от сервиза.

### ВНИМАНИЕ! Подправена, неправилно или непълно изпълнена гаранционна карта са НЕВАЛИДНИ

Ремонтът се извършва за сметка на купувача, когато:

1. Купувачът не предоставя оригинална гаранционна карта, фактура (всичко без) доказващи закупуването на уреда на територията на Р България и инструкции за експлоатация.
2. Не са изпълнени всички данни в гаранционната карта.
3. Не съответстват между данните от гаранционната карта и този от етикета на уреда и/или липса монтаж/ремонти.
4. Не са сложени инструкциите за експлоатация, описани в уталожището.
5. Моделът не съответства на оригиналния модел.
- 5.1. Отваряне му от купувача или от неоторизирани сервизи по съвета и да е повод, когато се счита за извършено при липса на протокол за гаранционен ремонт; всеки до отпадане на 2 подмяната гаранция.
- 5.2. Възникване на повреда по време на употреба, износ, абразивна или механична повреда след износ и висока температура.
- 5.3. Превръщане на ал. кабел и изключача по време на ползването.
- 5.4. Спускане, изключване или износване в следствието на удар или износване на повредени повърхности.
- 5.5. Силно замърсяване, включително замърсяване на електрическите отвори прилагане от небрежно от кошение и на показани грешки за уреда.
- 5.6. Ремонт извършен за нов (гаранционен) уред, показваща липса на грижа за правилното съхранение и експлоатация.
- 5.7. Повреден износен праж.
- 5.8. Повреди причинени от претоварване в резултат на използване на неподходящи или несъответстващи консумативни принадлежности.
6. Когато се установят повреди вследствие на употреба.
- 6.1. Повреда причинена от претоварване или неправилна експлоатация.
- 6.2. Повреда и разваляне на пробие или следствие на стопане на косяка.
- 6.3. Изгаряне в следствие на прекомерна употреба.
- 6.4. Вътрешни увреждания, причинени от удар, износ или износване на повредени.
7. Изчерпан мотос ресурс (когато е посочен такава в уталожището) не се счита за фабричен дефект.
8. Когато в гаранционен срок се подмяне бързо износваща се част.

При несъответствие на потребителската стока в договора за продажба потребителят има право да прецени респективно като поиска от продавача да приеме стоката в съответствие с договора за продажба. В този случай потребителят може да избира между възвръщане на ремонт на стоката или заместване с нова, съвсем нова стока и няма право да направи от него начини за обжалване и непропорционални с оригинални с другите.

Потребителят може да претендира за възстановяване на заплатената сума или за намаляване на цената на стоката, когато търговецът се съгласи да бъде извършена замена на потребителската стока с нова или да се поправи стоката в рамките на един месец от предаването на развалящата се част.

Потребителят не може да претендира за разваляне на договора, ако несъответствието на потребителската стока с договора е незначително.

За Вашо улеснение фирмата продава респективно части за малки гаранционни обслуживания. Запитване може да направите на сайта на сервиза.

Гаранционен срок: 24 месеца

от чл. 112 до чл. 115

дата на продажба: .....

модел: .....

Сериен №: .....

Подпис и печат

на продавача: .....

Независимо от търговската гаранция продавачът отговаря за липсата на съответствие на потребителската стока с договора за продажба.

### Гаранционни срокове

- Електроинструменти закупени от юридически лица..... 12 месеца
- Електроинструменти закупени от физически лица..... 24 месеца
- Акумулаторни батерии към окомплектовката на машини..... 6 месеца
- Зарядни устройства в окомплектовката на машините, високо честотни инструменти, промишлени акумулаторни винтоверти и пневматични инструменти..... 12 месеца



Информирайте се за оторизирани сервизи от продавача на уреда. Телефон на продавача: .....


ИНСТРУМЕНТИТЕ В БЪЛГАРИЯ **PREMIUM**

**RTRMAX**

**RTRMAX Hobby**

и много други!

Резервни части на всички предлагани от нас машини може да закупите от нашите оторизирани сервизи, към които може да се обърнете за съдействие.



## ВАЛЕРИЙ С&М ГРУП

София, кв. "Военна рампа", бул. "Илиенци" 46

Складови бази:

- София 1517, бул. "Ботевградско шосе" № 44 - Централен офис
- София, кв. "Божурище", бул. "Европа" 180, склад № 33
- Пловдив, с. Труд, Строевско шосе № 3
- Варна, кв. "Владиславов", бул. "Атанас Москов" № 13
- Romania, Voluntari, Jud. Ilfov B-dul Voluntari nr. 106BIS, C29a

### ЦЕНТРАЛЕН СЕРВИЗ

Тел.: 02 / 942 34 70  
Тел.: 02 / 942 34 69

**www.valerii.com**

Тел.: 02 / 942 34 00  
Тел.: 02 / 925 22 37  
Тел.: 032 / 953 666  
Тел.: 052 / 504 514  
Тел.: +40 21 352 52 57