

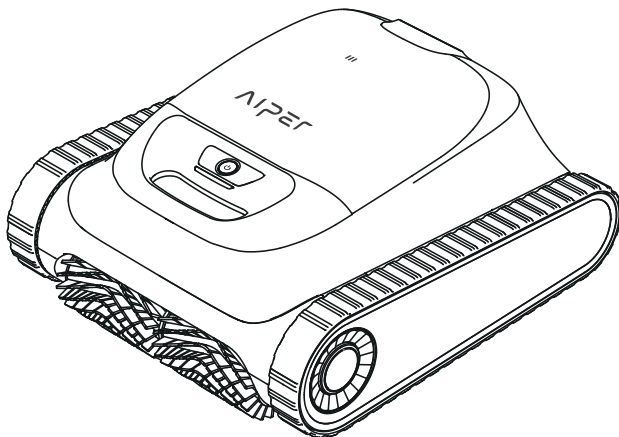
# AIPER®

— bring vacation home —

## БЕЗЖИЧЕН РОБОТ ЗА ПОЧИСТВАНЕ НА БАСЕЙНИ

Оригинални инструкции

**Aiper Scuba S1**



Ръководство за потребителя

Благодарим, че избрахте Aiper.

Вече сте част от многомилionenното семейство на хората, които довериха грижата за своите басейни на Aiper и се наслаждават на удобството на безупречната чистота.

Ръководството за потребителя ще ви научи как да поддържате уреда Aiper така, че дълги години да ви служи максимално ефективно. Моля, отделете няколко минути, за да прочетете това ръководство.

Ако имате въпроси, посетете нашия уебсайт на адрес [www.aiper.com](http://www.aiper.com) и се обърнете към нашия екип за обслужване на клиенти за съдействие или повече информация.

## Отдел по обслужване на клиенти на Aiper:

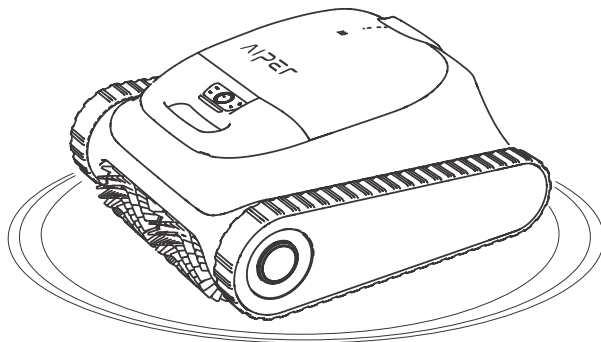
✉ Имейл: [service@aiper.com](mailto:service@aiper.com)



Сканирайте за  
видеоръководство



Сканирайте QR кода  
за връзка с отдела  
по обслужване на клиенти



**Български**

**СЪДЪРЖАНИЕ**

Важни мерки за безопасност -----	3
1. Конструкция -----	6
2. Спецификации и условия ----- за експлоатация	7
3. Изтегляне на приложението -----	8
4. Зареждане -----	8
5. Как да използвате своя уред ----- за почистване на басейни Аірег	9
6. Работа с уреда -----	10
7. Разглобяване и почистване -----	13
8. Поддръжка -----	16
9. Съхранение -----	20
10. LED индикатор -----	21
11. Опаковъчен лист -----	21
12. Гаранция -----	22

## Важни мерки за безопасност

Моля, прочетете внимателно това ръководство и следвайте всички предупреждения и инструкции в него при работата с робота за почистване на басейни Aipee (наричан по-долу „уред“). Неспазването на тези правила може да доведе до токов удар, пожар или сериозно нараняване. Aipee не носи отговорност за щети и наранявания в следствие на неправилна употреба.

За ваша безопасност и за оптимална работа на уреда прочетете и спазвайте следните препоръки.

1. Този уред не е предвиден за употреба от хора (включително деца) с намалени физически, сензорни или когнитивни способности и такива, които нямат необходимите опит и знания. Те трябва да работят с него само под наблюдение и след инструктаж от лице, отговорно за тяхната безопасност.
2. Не позволявайте на деца да играят с уреда. Почистването и поддръжката на уреда не може да се извършват от деца без надзор.
3. Децата трябва да бъдат под надзор, за да се гарантира, че няма да си играят с уреда.
4. Не позволявайте на деца да докосват уреда докато работи.
5. Не позволявайте на деца да се возят на уреда при никакви обстоятелства.
6. Не използвайте уреда, докато в басейна има хора или животни.
7. Докато уредът работи, не бъркайте в нито една от частите му с ръце, тъй като може да се нараните.
8. Не оставяйте уреда да работи извън водата, тъй като това може да доведе до прегряване.
9. Зарядно устройство, подходящо за един пакет батерии, може да създаде риск от пожар, ако се използва с други.
10. ПРЕДУПРЕЖДЕНИЕ: Зареждайте батерията само през демонтируемия хранващ блок, получен с нея.
11. Това устройство съдържа 12-клетъчна литиева батерия от DC 14.4V и 7800mAh, съвместима със зарядни модел E044-1A168260HE / GC42-168260-2A. Преди да предадете уреда за скрап, трябва да премахнете батерията от него и да я депонирате в съответствие с изискванията на местното законодателство.

12. Този уред може да се използва само с пакет литиеви батерии модел C1264B8-02 и клетъчна батерия модел CR1225.
13. Този уред съдържа батерии, които следва да бъдат подменени единствено от специалисти. Ако батерията на уреда се нуждае от смяна, се обърнете към отдела по обслужване на клиенти.
14. Този уред съдържа батерии, които не може да бъдат подменени. Щом животът на батерията изтече, уредът трябва да бъде депониран по подходящ начин.
15. Имайте предвид, че съществува риск метален обект да предизвика късо съединение в терминалите на захранвания от батерии уред или в самата батерия.
16. Ако при повреда от уреда изтече неизвестна течност, избягвайте контакта с нея. Ако течността влезе в контакт с тялото, особено с очите или други чувствителни тъкани, незабавно промийте мястото с вода. Повредените батерии изпускат течности, които може да предизвикат раздразнение или изгаряния на кожата.
17. Не излагайте уреда и батерията му на огън или високи температури. Излагането на огън или температура, по-висока от 70°C (158°F) може да доведе до експлозия.
18. Когато депонирате уреда, го махнете от зарядното устройство и го **ИЗКЛУЧЕТЕ** от бутона, преди да извадите батерията.
19. Преди да предадете уреда за скрап, трябва да премахнете батерията от него и да я депонирате в съответствие с изискванията на местното законодателство.
20. Моля, депонирайте използваните батерии в съответствие с изискванията на местното законодателство.
21. Не изгаряйте уреда, дори ако е силно повреден. Батериите може да избухнат при контакт с огъня.
22. Преди да поставите уреда да се зарежда, се уверете, че е включен и буксата за зареждане е суха. По време на зареждането уредът трябва да се съхранява на хладно и проветриво място. Не покривайте уреда по време на зареждане, тъй като това може да доведе до прегряване на компонентите.
23. **ПРЕДУПРЕЖДЕНИЕ:** За да се намали рискът от токов удар, в случай на повреден кабел незабавно го заменете.

24. Ако захранващият кабел е повреден, трябва да се замени или ремонтира от квалифициран електротехник или от сервизния отдел на Aipee, за да се избегнат рискове за здравето.
25. Захранването не трябва да се ремонтира, нито да се използва, ако е повредено или дефектно.
26. Само сертифицирани професионалисти трябва да разглобяват запечатания комплект задвижвания на вашия уред.
27. Използвайте уреда само както е описано в това ръководство. Използвайте само приставки, препоръчани или продавани от производителя.
28. Не използвайте уреда едновременно с друго оборудване за басейни, като филтър, почистващо устройство или скимер.
29. Когато поставяте уреда във водата, предната му част трябва да е обърната нагоре. Никога да спускайте уреда с долната страна нагоре и не го хвърляйте в басейна.
30. Бъдете внимателни и пазете равновесие, когато работите в близост до басейна.
31. Не изпускате, не пробивайте корпуса и не нанасяйте преднамерено повреди по уреда, тъй като това е причина за отпадане на гаранцията.
32. За да избегнете радиочестотно облъчване, препоръчваме работещите с уреда лица да поддържат дистанция от минимум 20 cm. Не се препоръчва работа с него от по-малки разстояния. Антената на предавателя на уреда не трябва да се поставя в близост до други антени или предаватели.
33. Изключете уреда от централното електрозахранване, преди да извършвате поддръжка по него, като например почистване на филтъра.
34. Изключвайте зарядното устройство от електрозахранването, преди да го почистите или да извършите поддръжка по него.
35. Изключете зарядното устройство от електрозахранването, ако няма да го използвате дълго време.
36. Когато не използвате уреда, го съхранявайте на закрито, хладно и проветриво място.

37. ВНИМАНИЕ:

1. ДА СЕ ИЗПОЛЗВА САМО ЗА ПЛУВНИ БАСЕЙНИ.
2. НЕ ПУСКАЙТЕ ПОМПАТА НА СУХО.
3. ЗА ДА СЕ НАМАЛИ РИСКЪТ ОТ НАРАНЯВАНЕ, ПОТРЕБИТЕЛЯТ ТРЯБВА ДА ПРОЧЕТЕ РЪКОВОДСТВОТО ЗА ЕКСПЛОАТАЦИЯ.
4. ДА СЕ ИЗПОЛЗВА САМО С АС/DC АДАПТЕР МОДЕЛ: E044-1A168260HE / GC42-168260-2A.

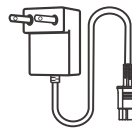
## ЗАПАЗЕТЕ ТЕЗИ ИНСТРУКЦИИ

**Моля, прочетете внимателно това ръководство преди работа с уреда.**

### 1. Конструкция



Кука за изваждане



Зарядно устройство

## 2. Спецификации и условия за експлоатация

1. Размер на басейна: 150 m<sup>2</sup>/1600 Sq.ft
2. Входен ток на зарядното устройство: 100-240 V, 60/50 Hz, макс. 1.5 A
3. Изходен ток на зарядното устройство: 16.8 V/2.6 A
4. Време за зареждане: 4 часа
5. Живот на батерията: 180 минути
6. IP рейтинг: Водостойчивост IPX8
7. Дълбочина на водата: 0.5-3 m (1.6-10 ft)
8. Мощност на мотора: 75 W
9. Пакет батерии: 7800 mAh
10. Напрежение на пакета батерии: 14.4 V
11. Честотен обхват за Bluetooth: 2402-2480 MHz с максимална E.I.R.P: 3.39 dBm
12. Честотен обхват за 2.4G Wi-Fi: 2412-2472 MHz с максимална E.I.R.P: 15.13 dBm

### ВНИМАНИЕ:

Не използвайте уреда при условия във водната среда, различни от описаните. Това може да доведе до повреда, която няма да бъде покрита от гаранцията.

- Температура: 10-35 °C (50-95 °F)
- pH: 7.0-7.4
- Хлор: Максимум 4 ppm
- NaCl: Максимум 5000 ppm

### 3. Изтегляне на приложението

- а) Потърсете „Aipee“ в магазина за приложения на вашето мобилно устройство, изтеглете приложението и го инсталирайте.
- б) Стартирайте приложението и се регистрирайте. Влезте в приложението с данните (имейл адрес и парола), които сте предоставили по време на регистрацията.



### Настройка на мрежата

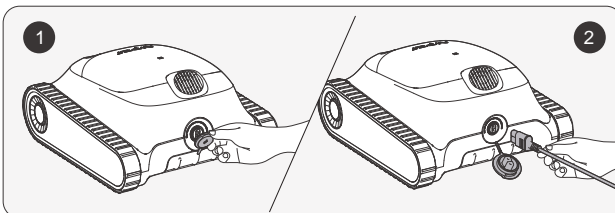
- а) Преди да добавите уреда, проверете следното:
  - В областта, където ще се използва уредът, има покритие от 2.4G Wi-Fi мрежа. Не се поддържа 5G Wi-Fi.
  - Телефонът ви поддържа Wi-Fi и Bluetooth и Bluetooth свързването е активирано.
  - Телефонът ви се намира на по-малко от 6m/20ft от новия уред.
- б) Докоснете „+“ горе вдясно на началната страница на приложението, изберете „Добавяне на уред“ (Add Device) и следвайте инструкциите.
- в) След като добавите уреда Aipee, може да конфигурирате и прегледате функциите му в приложението на Aipee.

Бележка: Някои функции на вашия уред ще бъдат достъпни само докато той се намира извън водата. След като е потопен, ще загубите връзка и няма да може да управлявате уреда чрез приложението.

### 4. Зареждане

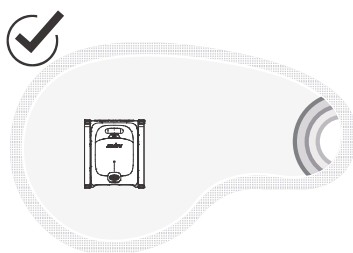
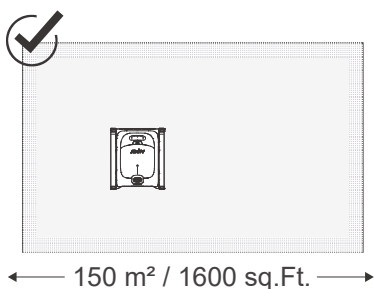
**ВНИМАНИЕ: Не зареждайте уреда на пряка слънчева светлина.**

- а) Оставете уреда да се зареди докрай, преди да го използвате за почистване на басейна.
- б) Преди зареждане, свалете капачката на буксата за зареждане, за да проверите дали в нея няма остатъчна вода. Ако има, първо подсушете буксата с кърпа.
- в) Включете кабела в буксата за зареждане на уреда и след това в свободен електрически контакт. LED индикаторът на уреда ще започне да пулсира, което показва, че уредът се зарежда. Щом се зареди напълно, LED индикаторът остава постоянно включен.



## 5. Как да използвате своя уред за почистване на басейни Airer

а) Машината е подходяща за почистване на дъното, стените и водолинията на басейни с площ до 150m<sup>2</sup> / 1600sq.Ft.

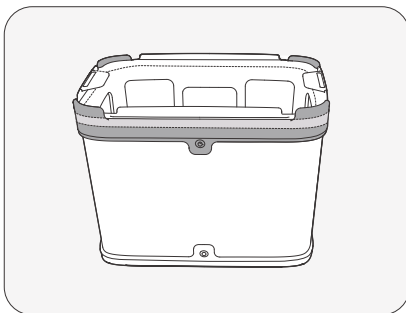
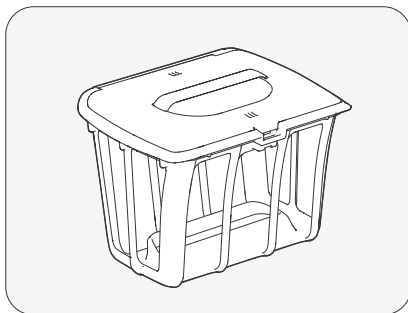


### б) Избор на филтър

Получавате два филтъра с различна плътност: сменяем ултрафин филтър MicroMesh™ и филтърна кошница.

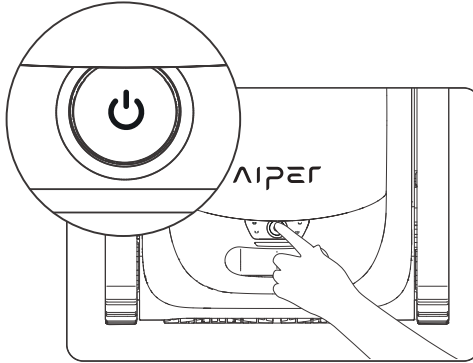
Сменяемият ултрафин филтър MicroMesh™ улавя частици с размер до 3–10 μm, например тиня и някои водорасли. Ако видимите замърсявания са минимални (напр. камъни, листа, пясък, отпадъци, косми), но водата изглежда мътна или в нея има водорасли, препоръчваме да използвате и филтърната кошница, и сменяемия ултрафин филтър MicroMesh™.

Ако количеството на видимите замърсявания е значително, препоръчваме да използвате само филтърната кошница без сменяемия ултрафин филтър MicroMesh™.



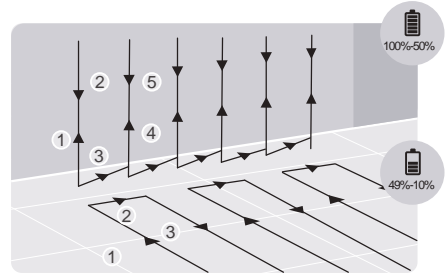
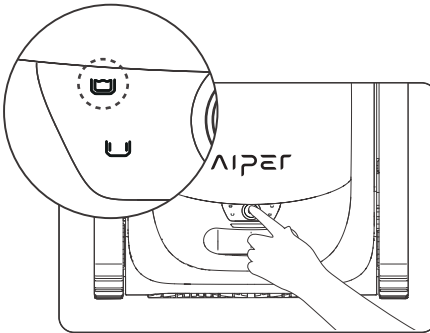
## 6. Работа с уреда

- а) За да включите или изключите уреда, натиснете бутона на захранването и задържете 2 секунди.



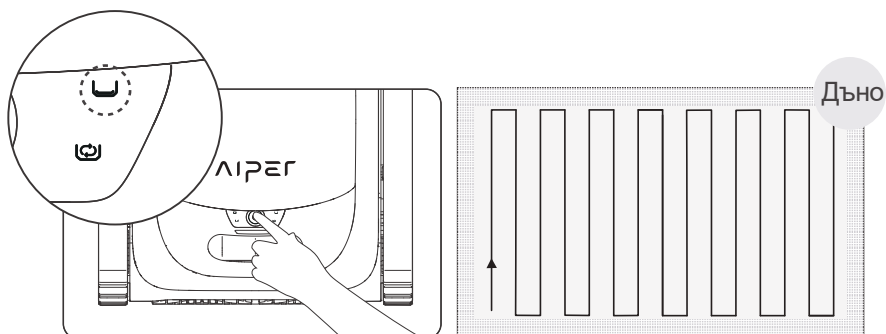
- б) При включване уредът по подразбиране влиза в автоматичен режим. С натискане на бутона превключвате между автоматичен режим, дънен режим, режим за водолинията и еко режим.

- 1) Автоматичен режим: Уредът ще изчисти дъното и стените на басейна, като планира маршрута си въз основа на заряда на батерията. Ако зарядът на батерията е нисък, уредът автоматично спира да чисти и се паркира.



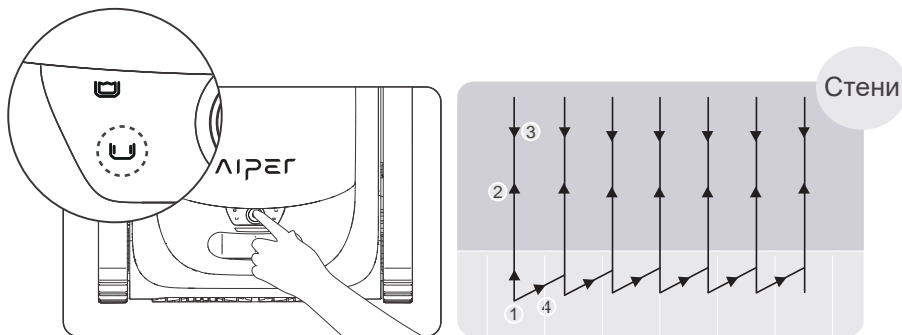
**Автоматичен режим: Почистване на дъното и стените**

- 2) Дънен режим: Уредът почиства дъното на басейна по S-образен маршрут, без да се катери и да чисти стените. Ако зарядът на батерията е нисък, уредът автоматично спира да чисти и се паркира.



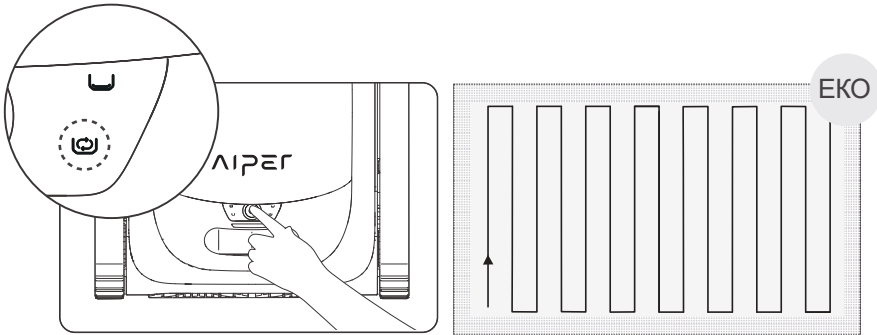
### Режим за почистване на дъното

- 3) Стенен режим: Уредът почиства стените на басейна по N-образен маршрут, без да чисти дъното. Ако зарядът на батерията е нисък, уредът автоматично спира да чисти и се паркира.



### Режим за почистване на стените

- 4) Еко режим: Когато е напълно зареден, уредът ще чисти дъното на басейна 45 минути на всеки 48 часа за една седмица.

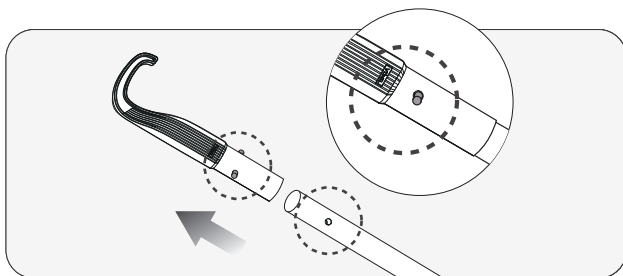


### Еко режим

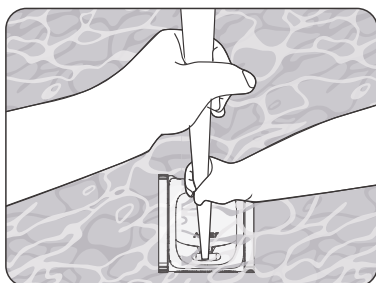
- в) 30 секунди след включването на уреда, той активира водната помпа за кратко 3 пъти през 10 секунди, за да провери дали се намира във водата. Ако 3 пъти установи, че не е във водата, се изключва автоматично. Поставете уреда в басейна в рамките на 1 минута от включването. Уредът започва да чисти 10 секунди след като достигне дъното на басейна.
- г) Ако зарядът на батерията е нисък, уредът автоматично спира да чисти и се паркира.



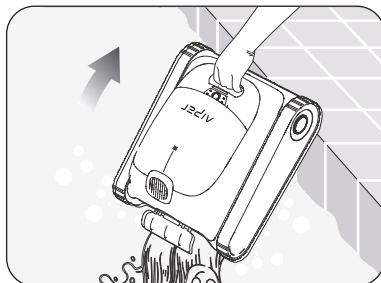
- д) Извадете уреда от дъното на басейна с кука, за да предотвратите намокряне. За да увеличите обхвата на куката, може да я монтирате на всяка стандартна дръжка за почистващи инструменти за басейн (в комплекта няма такава).



- е) Закачете уреда за дръжката и го извадете от водата.

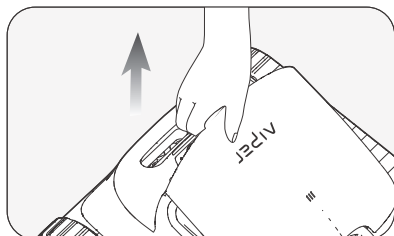


- ж) Хванете дръжката и изчакайте водата напълно да се оттече от уреда.

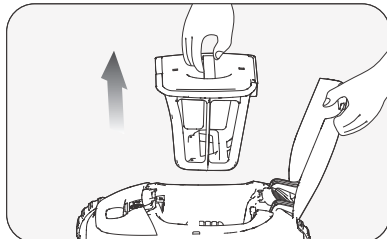


## 7. Разглобяване и почистване

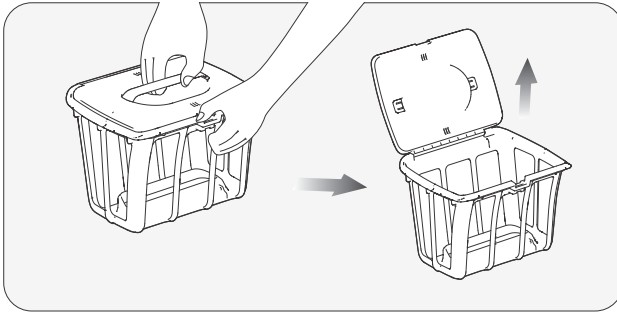
- а) Поставете уреда на безопасно място и отворете горния капак.



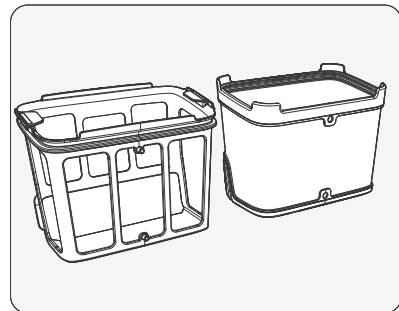
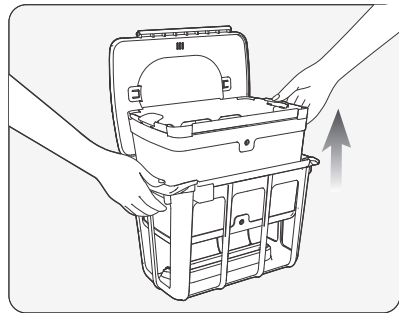
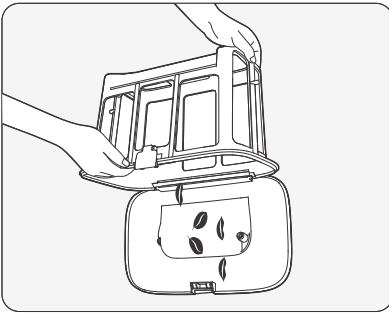
- б) Извадете филтърната кошница, като повдигнете дръжката ѝ.



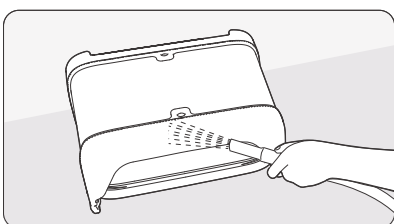
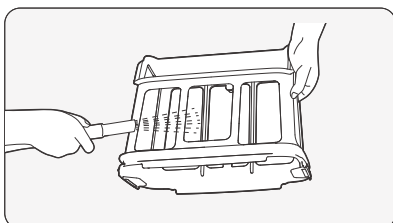
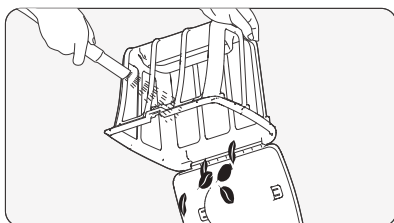
- в) Натиснете заключващия механизъм на капака на филтърната кошница, като едновременно с това дърпате дръжката му нагоре.



- г) Изпразнете филтърната кошница и махнете сменяемия ултрафин филтър MicroMesh. Извадете заключващите механизми А, В, С и D на гумената лента на сменяемия ултрафин филтър MicroMesh™ от ограничителните жлебове.

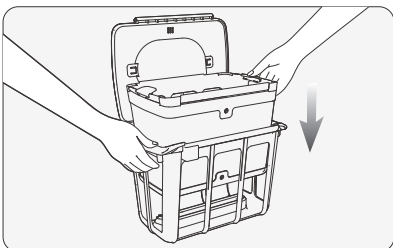
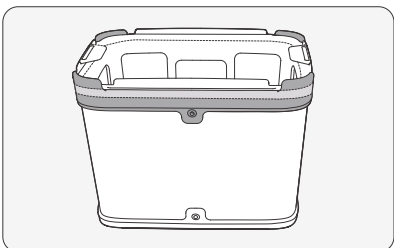
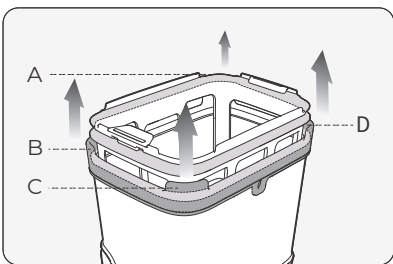
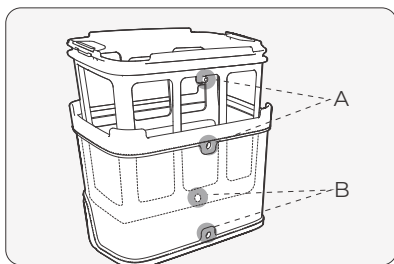


д) Сменяемият ултрафин филтър MicroMesh™ трябва да бъде изплакнат отвън и отвътре. Ако е необходимо, го изтъркайте на ръка.



е) Уверете се, че А и В на филтърната кошница са подравнени с А и В на сменяемия ултрафин филтър MicroMesh™.

ж) Издърпайте последователно четирите ъгъла А, В, С и D на гумената лента. Уверете се, че са закрепени в ограничителните жлебове на сменяемия ултрафин филтър MicroMesh™. След монтажа проверете дали всички гумени ленти са закрепени в ограничителните жлебове.



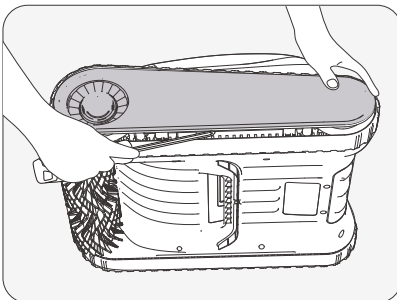
**Бележки:**

- а) След всяко почистване незабавно изваждайте уреда от басейна и почиствайте филтърната кошница. Избягвайте да оставяте уреда в басейна за продължително време.
- б) Не е задължително да сушите сменяемия ултрафин филтър MicroMesh™ и филтърната кошница след всяко почистване. Това се препоръчва единствено за предотвратяване на миризми, породени от влага.
- в) Препоръчваме да сушите и съхранявате сменяемия ултрафин филтър MicroMesh™ и филтърната кошница на проветриво място, защитено от пряка слънчева светлина.
- г) Сменяемият ултрафин филтър MicroMesh™ улавя частици с размер до 3–10 μm, например тиня и някои водорасли. Ако видимите замърсявания са минимални (напр. камъни, листа, пясък, отпадъци, косми), но водата изглежда мътна или в нея има водорасли, препоръчваме да използвате и филтърната кошница, и сменяемия ултрафин филтър MicroMesh™. Ако количеството на видимите замърсявания е значително, препоръчваме да използвате само филтърната кошница без сменяемия ултрафин филтър MicroMesh™.
- д) За да си гарантирате качествено почистване на сменяемия ултрафин филтър MicroMesh™ и филтърната кошница, препоръчваме да използвате водоструйка.
- е) След няколко използвания по повърхността на сменяемия ултрафин филтър MicroMesh™ може да се появят следи от износване. Това не оказва влияние върху работата му.
- ж) Сменяемият ултрафин филтър MicroMesh™ е консуматив и за ефективно филтриране трябва да се подменя приблизително на 30 използвания.

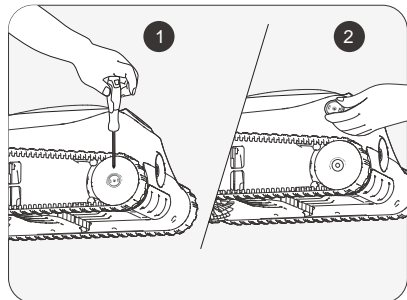
## 8. Поддръжка

### 8.1 Смяна на веригите.

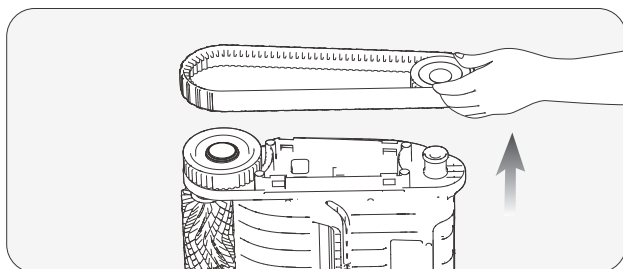
- а) Свалете страничния капак от уреда.



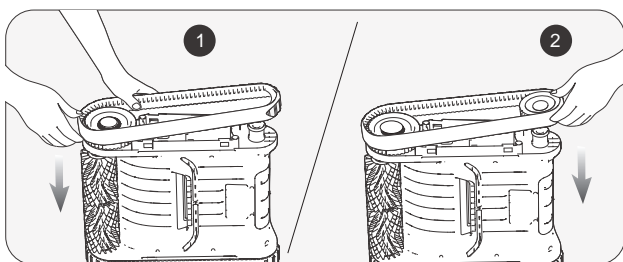
- б) Премахнете винтовете и направляващите втулки от колелата.



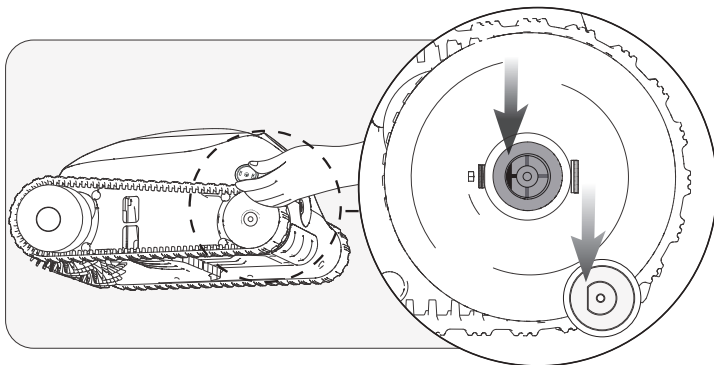
в) Издърпайте колелата и веригата заедно, за да ги извадите.



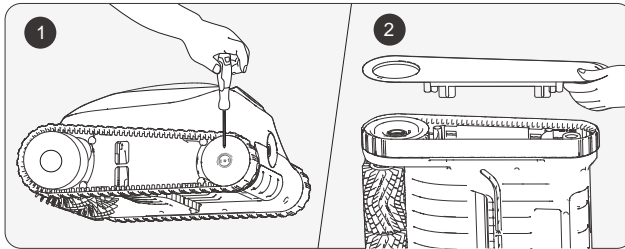
г) Подравнете зъбците новата верига с тези на двете колела, след което монтирайте колелата и веригата заедно обратно върху втулките на валове.



д) Монтирайте отново белите направляващи втулки, като подравните D-образните им отвори с тези на втулките на валове.

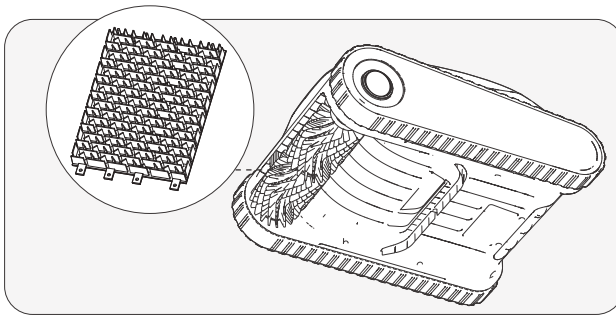


е) Затегнете винтовете и монтирайте отново страничния капак.

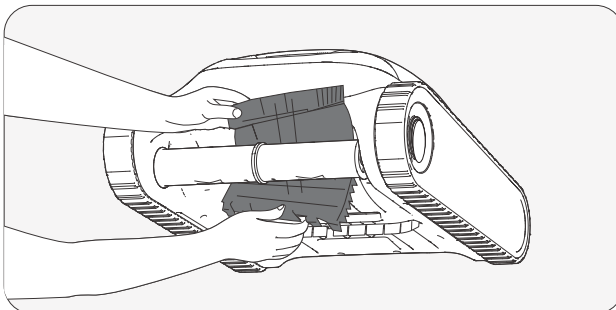


8.2. Смяна на лентата на ролковите четки.

а) Открийте лентата, която изглежда различно от останалите, и свалете силиконовите скоби, закрепени във фиксиращия жлеб.

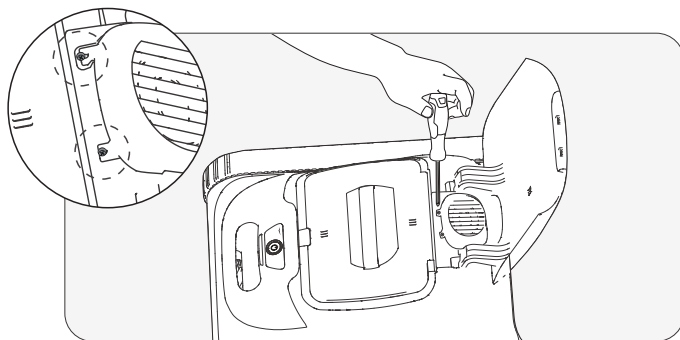


б) След като извадите всички силиконови скоби, заменете лентата на ролковата четка с нова. Подравнете силиконовите скоби с фиксиращия жлеб и ги издърпайте навън. Може да ги фиксирате, след като минат през жлеба.

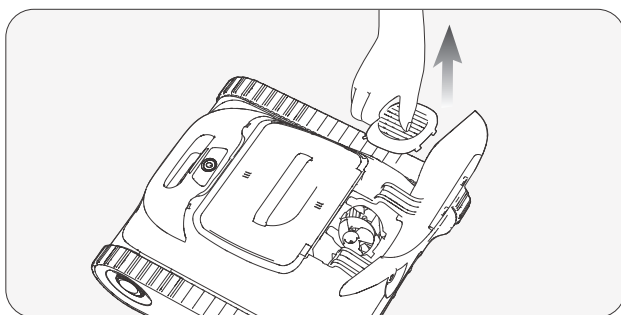


8.3. Почистване на дренажния механизъм.

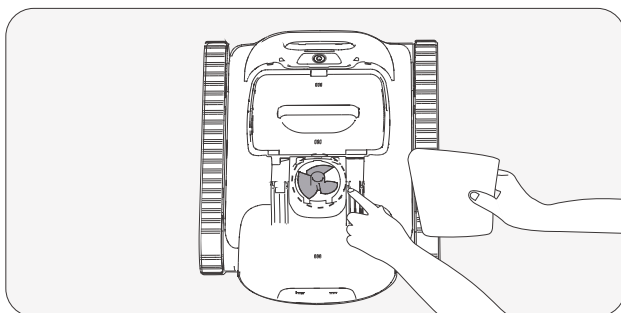
а) Повдигнете горния капак.



б) Премахнете винтовете и отцедете водата от капака.



в) Премахнете всички предмети, заплетени в лопатките на дренажната помпа, и след това монтирайте отново капака и винтовете.



## 9. Съхранение

### **Съвети за зимни условия: Как да съхранявате и предпазвате вашите уреди Aiper**

Как да съхранявам своя уред Aiper извън сезона?

Има няколко стъпки, които трябва да предприемете, за да предпазите вашия уред и да го поддържате във възможно най-добро състояние извън сезона, например през зимните месеци или дългите ваканции.

1. Изключете уреда и го отстранете от зарядното устройство.
2. Изчистете уреда от остатъчни замърсявания, включително горния и долния капак на корпуса, колелата, ролковите четки и буксата за зареждане.
3. Подсушете уреда с хартиена или мека текстилна кърпа.
4. Опаковайте и съхранявайте уреда на хладно и проветриво място.
5. Зареждайте уреда на всеки ДВА месеца до 40-60% от капацитета на батерията, за да поддържате доброто ѝ състояние.

При готовност да използвате своя уред Aiper в басейна, първо го заредете напълно. Никога не го зареждайте на пряка слънчева светлина.

## 10. LED индикатор

Светлинен статус	Статус на уреда	Описание	
Пулсираща светлина	Зарежда се	Цветовете на LED светлините показват заряда на батерията на уреда.	Постоянна синя светлина: 100%
			Синьо: > 50%
			Жълто: 50-15%
			Червено: < 15%
Постоянна светлина	Уредът работи	Цветовете на LED светлините показват заряда на батерията на уреда.	Синьо: > 50%
			Жълто: 50-15%
			Червено: < 15%
Бързо премигваща червена светлина	Неизправност на уреда	Запушване на филтърната кошница, блокиране на мотора, ток по утечка и т.н.	

## 11. Опаковъчен лист

№	Име	Модел	К-ВО (бр.)
1	Почистващо устройство	Aiper Scuba S1	1
2	Зарядно устройство	/	1
3	Кука за изваждане	/	1
4	Ръководство за потребителя	/	1

## 12. Гаранция

Този продукт е преминал всички проверки за качество и изпитания за безопасност, проведени в техническия отдел на предприятието.

1. Гаранцията на този продукт покрива батерията и мотора му и влиза в сила от датата на закупуване. Законите изисквания за гаранционни условия на съответната държава също важат.
2. Гаранцията отпада, ако продуктът е бил променен, неправилно използван или ремонтиран от неоторизирани лица.
3. Гаранцията се отнася само за фабрични дефекти и не покрива повреди, възникнали в резултат на неправилна работа с продукта от страна на собственика.
4. Номерът на поръчката или записва трябва да бъдат представяни при всяка рекламация или ремонт по време на гаранционния период.
5. Това е допълнителна гаранция, предлагана от AIPER INTELLIGENT SARL. с адрес 43-47 avenue de la Grande Armée, 75116 Paris, France. Тази гаранция не засяга безвъзмездните коригиращи мерки при несъответствие, които потребителят може да изиска от продавача по закон.
6. Имейл за гаранция: [service@aiper.com](mailto:service@aiper.com)

### Декларация за съответствие (CE)



Shenzhen Aiper Intelligent Co., Ltd. с настоящото декларира, че този продукт е в съответствие с всички изисквания на приложените директиви на ЕС 2014/53/ЕС и 2011/65/ЕС. – Пълния текст на Декларацията за съответствие ще намерите, като последвате този QR код.

Може да заявите копие от декларацията за съответствие с изискванията на ЕС на адреса по-долу:  
AIPER INTELLIGENT SARL  
43-47 avenue de la Grande Armée, 75116 Paris, France



Points de collecte sur [www.quefairemendesdechets.fr](http://www.quefairemendesdechets.fr)  
Privilégiez la réparation ou le don de votre appareil !



Points de collecte sur [www.quefairemendesdechets.fr](http://www.quefairemendesdechets.fr)  
Privilégiez la réparation ou le don de votre appareil !



Този символ показва, че продуктът не трябва да се третира като битов отпадък. Той следва да бъде предаден в съответен събирателен пункт за рециклиране на електрическо и електронно оборудване.

AIPEER<sup>®</sup>

— bring vacation home —

[www.aiper.com](http://www.aiper.com)