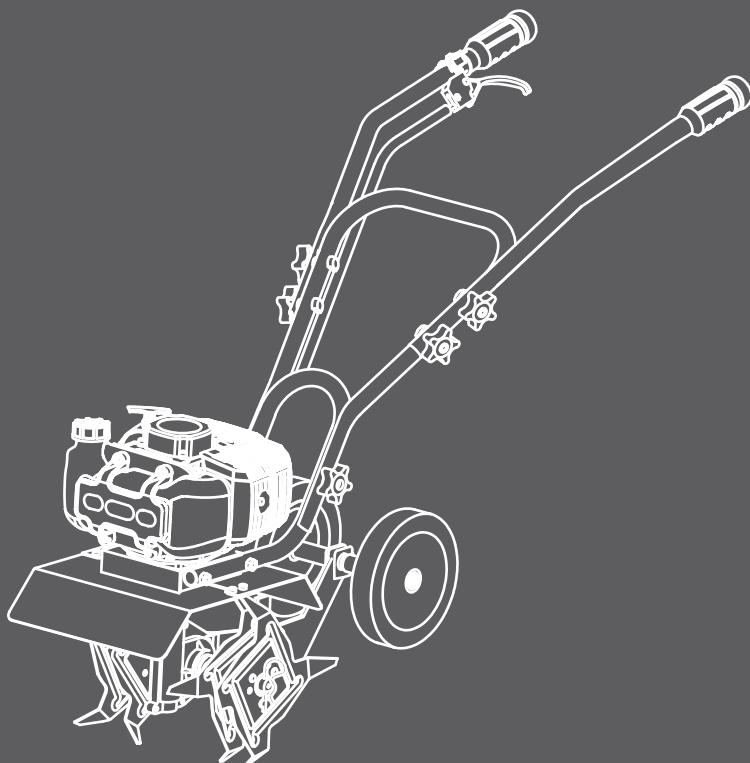


HYUNDAI
POWER PRODUCTS

HY-MT620 МОТОФРЕЗА

ИНСТРУКЦИЯ ЗА ЕКСПЛОАТАЦИЯ

Превод от оригиналната инструкция за експлоатация



Licensed by Hyundai Corporation Holdings, Korea

1. Безопасност

Отговорност на потребителя

Правилното сглобяване, безопасното и ефективно използване на мотофрезата е отговорност на потребителя.

- Прочетете и спазвайте всички инструкции за безопасност.
- Бъдете внимателни и следвайте инструкциите за сглобяване.
- Поддържайте машината съгласно информацията и графика, посочени в настоящата инструкция за експлоатация.
- Уверете се, че лицата, които ще използват машината, са запознати с всички контролни и предпазни мерки.

Важна информация

Настоящата инструкция съдържа съществена информация, относно потенциални проблеми с безопасността, повреди на оборудването и важни подробности относно експлоатацията и обслужването. Моля, прочетете внимателно съдържанието, за да избегнете наранявания и повреди на машината.



ВНИМАНИЕ

Обозначава непосредствено опасна ситуация, която, ако не бъде избегната може да доведе до сериозни наранявания или смърт.



ВАЖНО - Обозначава непосредствено опасна ситуация, която, ако не бъде избегната може да доведе до повреда или материални щети.

ЗАБЕЛЕЖКА: В ръководството е дадена обща информация, която може да помогне на оператора при работата или обслужването на машината.

Важни предпазни мерки

Моля, прочетете внимателно този раздел. Работете с мотофрезата съгласно инструкциите за безопасност и посочените препоръки. С машината могат да работят само лица прочели настоящата инструкция за експлоатация и запознати с начина на управление.



Този символ обозначава важни инструкции за безопасност, чието неспазване може да застраши личната ви безопасност. Прочетете и се уверете, че сте разбрали цялата информация от настоящата инструкция, преди да започнете работа с машината.

- Не транспортирайте мотофрезата от едно място на друго с работещ двигател.
- Мотичките не трябва да се въртят, когато двигателят работи на празен ход. В противен случай, моля, свържете се с търговеца или оторизиран сервизен център, за допълнителни инструкции.
- При работа с мотофрезата използвайте лични предпазни средства. Винаги носете здрави обувки. Никога не носете сандали, маратонки или отворени обувки и не работете с машината боси. Не носете широки дрехи, които могат да бъдат захванати от движещи се части. Винаги носете предпазни очила.
- Винаги дръжте ръцете, краката, косата и свободните дрехи далеч от движещите се части на двигателя и машината.
- Не позволявайте на деца да работят с машината. С нея НЕ трябва да боравят и на възрастни без подходящо обучение.
- Не работете с машината под влияние на алкохол или наркотици.
- Всички скрепителни елементи трябва да бъдат натегнати.
- Преди извършването на каквито и да е дейности по поддръжка и ремонт, изключете двигателя и го оставете да се охлади; махнете лулата на запалителната свещ.
- Температурата на ауспуха и околните зони може да надвиши 65°C (150°F). Избягвайте контакт с тях.
- Никога не оставяйте двигателят да работи на закрито или в затворено помещение. Отработените гадове съдържат въглероден окис, силно отровен газ без вкус и мирис.
- Преди започване на работа, проверете внимателно работната зона и проверете за наличие на чужди тела. Не работете над подземни комунални системи, като водопроводи, газопроводи, електрически кабели или тръби. Обработката на почва с големи камъни и чужди тела, това ще доведе до повреда.
- Ако в мотичките попадне чуждо тяло, изключете двигателя и махнете лулата на запалителната свещ. Оставете двигателя да се охлади, преди да отстраните чуждото тяло.

Безопасност

Безопасна работа с двигателя

▲ ПРЕДУПРЕЖДЕНИЕ

Опасност от отравяне с въглероден окис

Отработените газове от двигателя съдържат въглероден окис.

Въглеродният окис е силно отровен газ, без вкус и мирис. Той може да се натрупа, дори ако не усещате миризма или не виждате отработени газове от двигателя. Смъртоносни нива на въглероден окис, могат да останат в продължение на дни в затворено помещение с лоша вентилация. Вдишването на въглероден окис, може да причини главоболие, сънливост, гадене, замаяност, объркване и дори смърт. Ако изпитате някой от тези симптоми, незабавно излезте на чист въздух и потърсете медицинска помощ.

Предотвратяване на отравяне с въглероден окис

■ Никога не включвайте двигателя на закрито. Въглеродния окис може да достигне опасни нива много бързо.

■ Не работете с двигателя в близост до сгради, въглеродния окис, може да бъде засмукан.

■ Не оставяйте двигателя да работи в места с лоша вентилация, където отработените газове могат да се натрупат, например ако работното място е оградено.

■ Никога не стартирайте двигателя в затворено или частично затворено пространство. (Примери: постройки, затворени от едната или повече страни, под палатки, навеси за автомобили или мазета).

■ По време на работа дръжте изпускателната тръба и ауслуха далеч от себе си.

■ Никога не насочвайте ауслуха към околните. Пазете ги далеч от работната зона, когато двигателят работи.

Безопасно боравене с горивата

Горивото и неговите пари са силно запалими. Пазете ги далеч от искри и открит огън, както и от източници на топлина, като бойлери, сушилни за дрехи, електрически двигатели и други. Дръжте двигателя и горивото далеч от искри и открит пламък, за да предотвратите пожари.

Предотвратяване на пожари

■ Никога не зареждайте горивния резервоар на закрито, например в мазета, гаражи, плевни, навеси, къщи, веранди и други.

■ Винаги зареждайте резервоара на открито място с добра вентилация.

■ Не сваляйте капачката на резервоара и не зареждайте с гориво, при работещ двигател. Изключете двигателя и го оставете да се охлади преди зареждане.

■ Не източвайте резервоара в затворени помещения.

■ Избършете разлятото гориво от двигателя преди стартиране. Почистете разливите незабавно.

■ Оставете горивото да се изпари преди да стартирате двигателя.

■ Уверете се, че капачката на горивния резервоар е правилно монтирана.

■ Затворете я плътно, преди да стартирате двигателя.

■ Отворете вентилационните отвори на капачката, когато двигателя работи.

■ Не пушете по време на зареждане на горивния резервоар.

■ Вземете мерки за предотвратяване на пожар и експлозия, причинени от статично електричество. Използвайте само неметални, преносими контейнери за гориво, специално предназначени за целта.

■ Не съхранявайте двигатели с гориво в резервоара на закрито. Горивото и неговите пари са силно експлозивни.

■ Преди съхранение завийте плътно капачката на резервоара.

■ Никога не засмуквайте горивото с уста.

■ Зареждането на горивния резервоар, трябва да се извършва само от възрастни.

■ Строго забранено е лица под влияние на наркотици или алкохол да зареждат двигателя.

■ Не разрешавайте на деца да зареждат двигателя.

■ Съединителят ще предаде максимална мощност след около два часа нормална работа. По време на този период на разработка може да се получи приплъзване. За ефективна работа поддържайте съединителят без наличие на масло или влага.

Изгаряния и пожари

Ауслухът, предпазителят на ауслуха и други части на двигателя се нагряват силно по време на работа. Те остават горещи и след спиране на двигателят.

Предотвратяване на изгаряния и пожари

■ Никога не сваляйте предпазителя на ауслуха от двигателя.

■ Никога не докосвайте предпазителя на ауслуха. Той е изключително горещ и ще причини тежки изгаряния.

■ Не докосвайте частите на двигателя, които се нагряват по време на работа.

■ За да избегнете опасността от пожар, в зоната около предпазителя на ауслуха и другите горещи части на двигателя не трябва да има лесно запалими вещества.

Безопасност

ВНИМАНИЕ

Опасност от изгаряния! Горещите газове са нормален страничен продукт от работата на двигателя. Следвайте всички инструкции за безопасност, за да предотвратите изгаряния и пожари.

Стъпки при работа с двигателя и мотофрезата

ВНИМАНИЕ

Не правете промени по двигателя или машината: Опасност от наранявания! Не променяйте заводските настройки на двигателя. Това може да доведе до сериозни наранявания или смърт.

ВНИМАНИЕ

Опасност от наранявания! При извършване на ремонтни дейности или смяна по двигателя или машината, махнете лулата на запалителната свещ.

1. Изключете двигателя.
2. Махнете лулата на запалителната свещ.
3. Дръжте кабела далеч от свещта далеч и всякакви части. В противен случай може да възникне дъгова искра между кабела и металните части.
4. Сметете или поправете повредените части на двигателя или машината.
5. Проверете дали всички части, които са били ремонтирани или подменени са монтирани правилно.

Забележка: Използвайте само оригинални резервни части. Никога не използвайте части предназначени за двигателя или мотофрезата.

6. Поставете лулата на запалителната свещ.

ИНСТРУКЦИИ ЗА БЕЗОПАСНОСТ

Мотофрезата е проектирана и произведена, така че да гарантира безопасна и надеждна работа.

Прочетете настоящата инструкция за експлоатация, тя съдържа важна информация за безопасността и необходимите основни познания за безпроблемна и ефективна работа. Върху машината има стикери за безопасност, за да ви напомнят тази информация, докато работите с уреда.

Допълнителна информация за стикера може да намерите по-долу. Тя ще ви помогне да се запознаете с местоположението и съдържанието на мерките за безопасност, които ще виждате, докато работите с машината. Моля, прегледайте стикера и ако имате въпроси относно значението му или как да спазвате посочените инструкции, прочетете отново пълния текст на инструкциите за безопасност в това ръководство или се свържете с вашия местен дилър.

Ако стикера стане нечетлив поради износване, избледняване или се повреди по друг начин по време на работа, моля, поръчайте нов етикет от вашия местен оторизиран дилър. Тези стикери се поставят лесно и ще ви служат като постоянно визуално напомняне, да спазвате инструкциите, необходими за безопасна и ефективна работа.



Разопаковане и сглобяване на машината

Разопаковане на машината

1. Внимателно извадете матофрезата от кашона, махнете опаковъчния материал и отрежете връзките придържащи частите на кормилото на машината.

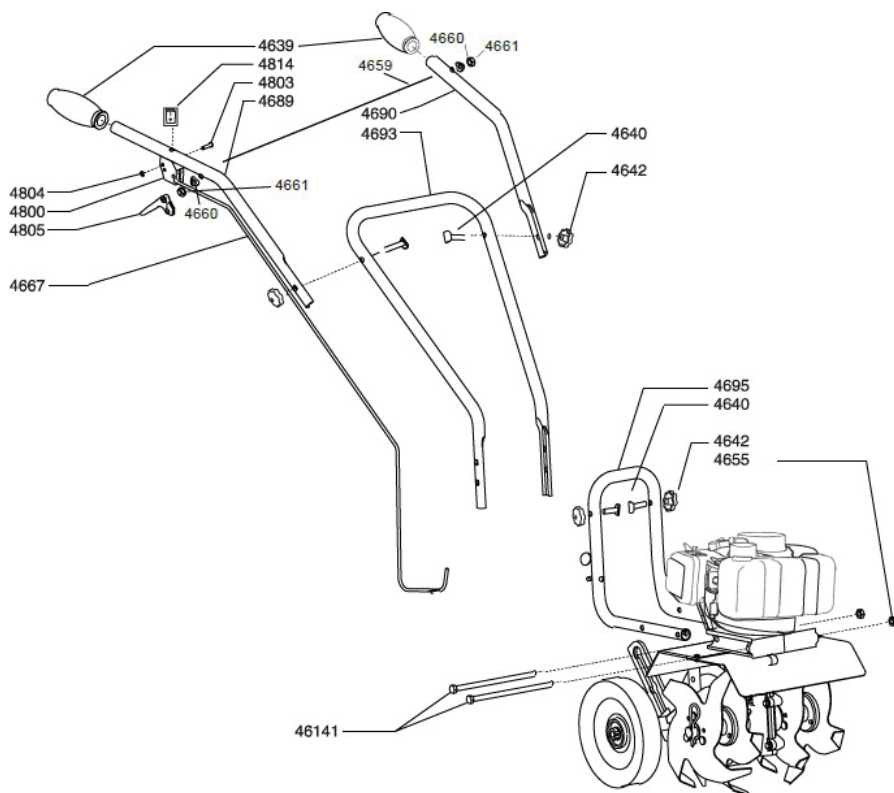
Монтаж

1. Поставете машината изправена, като мотичиките и колелата са на равна повърхност. Поставете колелата в най-ниското положение. Не слагайте матофрезата нависоко, за да не падне и да причини материални щети и наранявания.

2. Поставете основата на кормилото. Монтирайте болтовете (46141) и гайките (4655), за да сглобите долната част на кормилото (вижте фиг. 1).

3. Използвайте двете гайки на Т-образната дръжка (4640) и двата болта (4642). Съединете средната част на дръжката (4693) към долната (4695), която вече е прикрепена към машината. (Вижте Фиг. 1). Средната част на дръжката може да се монтира в две позиции - висока и ниска. НЕ пренатягайте гайките на Т-образната дръжка.

4. Преди да сглобите горната част на дръжката, първо поставете лоста (4659) и след това прикрепете горната дясна и лява ръкохватка (4689 и 4690) към средната част на кормило, като използвате останалите две гайки, болтовете и извити шайби на Т-образната дръжка. (Вижте Фиг. 1). НЕ пренатягайте гайките на Т-образната дръжка.



Работа с машината

Подготовка на двигателя за стартиране

Качество на горивото и маслото

За да гарантирате правилна работа и дълъг експлоатационен на двигателя, използвайте високотачествено 2-тактово масло. Използвайте само обикновен безоловен бензин. НЕ използвайте метанол или горива с наличие на олово.

Горивна смес

При работа с машината използвайте съотношение на смесване 40:1. НЕ използвайте 2-тактово корабно масло. (Вижте таблица 1)

Таблица 1

Бензин	Масло	Съотношение
1	0,025	40:1
5	0,125	40:1
10	0,250	40:1

Подготовка на горивната смес и зареждане на резервоара



ВНИМАНИЕ

Опасност от нараняване! Никога не съхранявайте двигателя с пълен резервоар на закрито. Горивото и горивните пари са лесно запалими.



ВНИМАНИЕ

Опасност от нараняване! Никога не смесвайте гориво и масло директно в резервоара за гориво на двигателя. Използвайте само неметални, преносими контейнери за гориво, одобрени за целта.



ВНИМАНИЕ

Опасност от нараняване! Подготовка на горивната смес и завеждането на двигателя трябва да се извършват само от възрастни.

Подготовка на горивната смес

1. Подготвяйте горивната смес само наоткрито и при наличие на добра вентилация.
2. Напълнете контейнера с препоръчаното гориво до 1/4 от обема му.
3. Добавете препоръчителното количество 2-тактово масло. НЕ използвайте 2-тактово корабно масло.

4. Добавете препоръчителното количество 2-тактово масло. НЕ използвайте 2-тактово корабно масло.
5. Затворете и затегнете здраво капачката на контейнера.
5. Разклатете, за да смесите добре горивото и маслото.
6. Развийте капачката бавно. Добавете останалото количество гориво.
7. Избършете разлятото гориво или го оставете да се изпари, преди преместване или транспортиране.



ВНИМАНИЕ

Опасност от нараняване! Работете с бензин в добре проветриво помещение, на открито, далеч от пламъци или искри.



ВАЖНО - Двигателят работи с 2-тактова смес. Употребата на чист бензин, ще доведе до повреди.

Зареждане на горивния резервоар

1. Изключете двигателя и го оставете да се охлади напълно, преди да напълните резервоара с гориво.
2. Преместете се на добре проветриво място, на открито, далеч от пламъци и искри.
3. Почистете замърсяванията от зоната около капачката на резервоара.
4. Разхлабете я бавно и я поставете на чиста и суха повърхност.
5. Внимателно добавете гориво, без да разливате.
6. Не пълнете резервоара докрай, оставете място за разширяване на горивото.
7. Незабавно поставете капачката на резервоара и я затегнете. Избършете разлятото гориво или го оставете да се изпари, преди да стартирате двигателя.



ВНИМАНИЕ

Опасност от нараняване! НЕ стартирайте двигателя, ако е разлято гориво. Избършете разлятото гориво или го оставете да се изпари. Махнете двигателя от зоната на зареждане.

Стартиране и спиране на двигателя

1. Преместете двигателя на проветриво място, за да предотвратите отравяне с въглероден окис.
2. Поставете се на място, далеч от пламъци или искри, за да избегнете запалване на горивните пари.
3. Отстранете замърсяванията от отворите на въздушния филтър и капачката на резервоара, за да осигурите правилен въздушен поток.
4. Поставете превключвателя в положение ON.

Работа с машината

Подкачване на горивото

- При използване на подкачващата помпа (праймера) я оставете да се върне в първоначално положение, преди да я натиснете отново.
- При използване на праймера, смукачът трябва да е в положение OFF или RUN.

Първоначално стартиране: при стартиране на нов двигател за първи път или след изразходване на горивото, натиснете праймера 3 пъти

Студен старт: при стартиране на неработил или съхраняван за кратко време двигател, натиснете праймера веднъж, при температура над 13°C или 2 пъти при температура под 13°C

Топъл старт: Не използвайте праймера пълен смукач, ако двигателят не е останъл без гориво или не е напълно охладен. Това може да доведе до задавяне.

Смукач:

- За да отворите смукача докрай, поставете лоста в положение ON или CHOKE. За полу-сумач поставете лоста между положение ON или CHOKE и OFF или RUN.

Топъл старт: Не се изисква използване на смукача.



ВНИМАНИЕ

Опасност от нараняване! Стартерното въже може да се върне рязко към двигателя. Спазвайте инструкциите, за да избегнете наранявания.

Стартиране

Хванете дръжката на стартерното въже и я издърпайте бавно, докато усетите съпротивление. След това дръпнете рязко. Върнете въжето в първоначално положение много бавно. Повтаряйте тези стъпки, винаги когато издърпвате въжето на стартера.

8. Издърпайте дръжката, докато двигателя припали и заработи.

ЗАБЕЛЕЖКА : Ако двигателят не стартира след 5-6 опита, натиснете праймера веднъж и извърпайте въжето отново.

9. След като двигателя започне да работи, преместете лоста на полу-смукач.



ВНИМАНИЕ

Опасност от нараняване! Ако двигателят не стартира след извършване на посочените операции, свържете се с оторизиран сервизен център.

■ НЕ се опитвайте да стиртирате двигателя по посочените по-долу начини:

- НЕ използвайте течност за стартиране
- НЕ пръскайте запалими течности или пари по въздушния филтър, карбуратора или камерата на запалителната свещ.
- НЕ махайте запалителната свещ и не се опитвайте да стартирате двигателя. Горивото може да изпръска и да се възпламени от искрите на свещта.



ВНИМАНИЕ

Опасност от нараняване! Не оставяйте двигателя да работи без надзор. Изключвайте го след всяка употреба.



ВНИМАНИЕ

Опасност от нараняване! Никога не премествайте машината от едно място на друго с работещ двигател.

Нормална работа

1. Съединителят ще предаде максимална мощност след около два часа нормална работа. По време на периода на разработка може да се получи приплъзване на съединителя. За ефективна работа, поддържайте съединителя без наличие на масло или влага.
2. При работа не натоварвайте уреда прекомерно. Достатъчно за ефективната му работа е собственото му тегло.
3. Никога не оставяйте двигателят да работи на закрито. Отработените газове са силно токсични.

Капачка за обезвздушаване на горивния резервоар
Машината е оборудвана с винтова капачка за ръчно обезвздушаване на резервоара.

1. Преди да стартирате двигателя, завъртете винта в горната част на капачката 2-3 пъти (обратно на часовниковата стрелка). НЕ завивайте капачката до край (4-5 оборота обратно на часовниковата стрелка). За да сте сигурни, че бензинът няма да се разлее по време на употреба, проверете дали капачката е завита плътно и дали винта е в изправност.
2. След употреба и преди транспортиране на мотофрезата в превозно средство, завийте плътно винта и капачката на резервоара (по часовниковата стрелка). Това ще предотврати изтичане на горивото по време на съхранение.

Поддръжка и съхранение



ВНИМАНИЕ

Предотвратяване на случайно стартиране:
Опасност от нараняване! Преди извършване на каквито и да е дейности по поддръжка и регулиране, изключете двигателя и го оставете да се охлади. Махнете лулата на запалителната свещ.



ВНИМАНИЕ

Опасност от нараняване! Температурата на аспуха и околните зони може да надвиши 65°C. Избягвайте контакт с тези зони



ВНИМАНИЕ

Опасност от нараняване! Проверявайте мотопрезата редовно за разхлабени скрепителни елементи. Те трябва винаги да са затегнати.

Поддръжка на мотопрезата

1. Трансмисията е фабрично заредена с 3 с.л. масло. Препоръчително е веднъж годишно трансмисионния корпус да се разглобява и нивото на маслото да се проверява. То може да бъде закупено от повечето автомобилни и железарски магазини. НЕ препълвайте.
2. Всички скрепителни елементи трябва да бъдат здраво затегнати.
3. При работа в студено време съхранявайте уреда на хладно място. Пренасянето му от топло на студено може да доведе до повреда от натрупване на конденз.

Поддръжка на двигателя



ВНИМАНИЕ

Опасност от нараняване! Не съхранявайте двигател с гориво в резервоара на закрито. Възможно е да има искри, които да запалят горивото и неговите пари.



ВНИМАНИЕ

Опасност от нараняване! Поддръжката на двигателя и мотопрезата може да се извършва само от възрастни.



ВНИМАНИЕ

Преди извършване на каквито и да е дейности по поддръжка и регулиране, изключете двигателя и го оставете да се охлади. Махнете лулата на запалителната свещ.

Ребра на цилиндъра

■ Охлаждащите ребра, входът за въздух и връзките трябва да се почистват от всякакви замърсявания преди всяка употреба.

Въздушен филтър

■ Никого не стартирайте двигателя без правилно монтиран въздушен филтър. Ако такъв не е монтиран, може да възникне допълнително износване и повреда на двигателя.

■ Обслужвайте въздушния филтър на всеки 3 месеца работа. Почиствайте и масления филтър ежедневно при работа в прашина среда.

Почистване на въздушния филтър



ВАЖНО - Никого не усуквайте въздушния филтър при почистване. Винаги го изтисквайте.

1. Измийте с топла вода и мек сапун, докато отстраните всички замърсявания. Изтисквайте изтисквайте филтъра при измиване, не го усуквайте.
2. Изплакнете с топла вода, докато остраните сапуна и замърсяванията.
3. Подсушете филтъра, като го увиете в чиста кърпа и го притиснете, докато изсъхне.
4. Намаслете филтъра изцяло.
5. Изтисквайте, за да отстраните излишното масло.
6. Поставете филтъра и капака на двигателя.

Запалителна свещ

■ Проверявайте състоянието на запалителната свещ в началото на всеки сезон.

1. Отстранете замърсяванията в зоната около свещта, преди да я свалите.
2. Свалете запалителната свещ и я подменете, ако: електродите са повредени или изгорели, уплътненията са напукани или при наличие на нагар.
3. Проверете дали хлабината между електродите е правилна (0.6–0.7 мм).
4. След проверка монтирайте оригиналната или нова свещ и затегнете здраво.

ЗАБЕЛЕЖКА: НЕ ПРЕНАТЯГАЙТЕ!

ЗАБЕЛЕЖКА: ИЗПОЛЗВАЙТЕ ЗАПАЛИТЕЛНА СВЕЩ L7TC.

Карбуратор

■ Никого не променяйте фабричните настройки на карбуратора.

Поддръжка и съхранение

Демонтиране и монтиране на мотичките

Демонтиране

1. Махнете шплинтовете от крайщата на вала на мотичките.

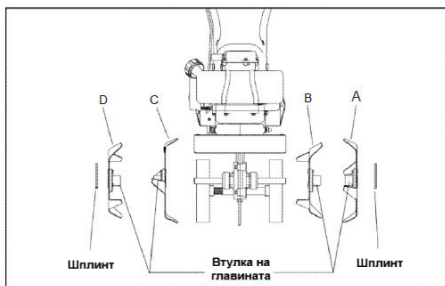
2. Монтирайте мотичките върху вала.

Монтиране

1. Монтирайте вътрешните секции във всеки край на вала. Едната е маркирана с "B", а другата със "C".

2. След това монтирайте вътрешните секции "A" и "D" на вала. Те трябва да бъдат монтирани в правилния ред A, B, C, D от ляво на дясно, гледано от позицията на оператора. Уверете се, че втулката на главината както на дясната, така и на лявата двойка мотички е обърната една към друга, така че да има достатъчно разстояние между секциите. Вижте Фигура 3.

3. Поставете шплинтовете в отворите на всеки край на вала, за да фиксирате мотичките на място.



Фиг. 3 Поглед отпред

Регулиране на колелата и продълбочителя

Колелата на мотофрезата могат да се регулират в 3 позиции. Най-ниската позиция на колелата се използва за транспортиране на машината по гладка, равна повърхност, докато двигателят не работи. Двете по-високи, се използват при обработка на почвата и спомагат за стабилизиране на уреда при работа на различна дълбочина. Вижте Фигура 6.

За да регулирате колелата нагоре или надолу, вижте Фигури 4 и 5.

1. Издърпайте заключващата метална втулка срещу пружината, докато се освободи от един от трите отвора във вертикалния водач.

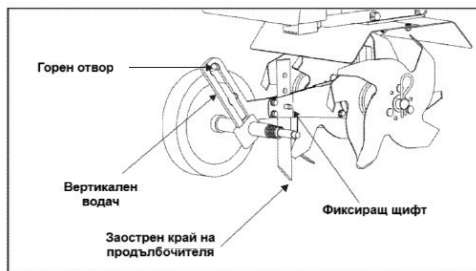
2. Плъзнете комплекта колела нагоре или надолу до желаната позиция и освободете заключващата метална втулка, докато попадне в един от трите отвора на вертикалния водач.

Продълбочителя се използва за регулиране на дълбочината на обработка и за предотвратяване на отскачане на машината напред по време на работа. Съпротивлението срещу движение напред е най-голямо, когато вала е поставен в най-ниското си положение, което позволява по-дълбока обработка. За регулиране на продълбочителя вижте фигура 4.

1. Издърпайте лявата част нагоре към отвора за монтаж на продълбочителя.

2. Поставете продълбочителя, така че заострения край да сочи надолу.

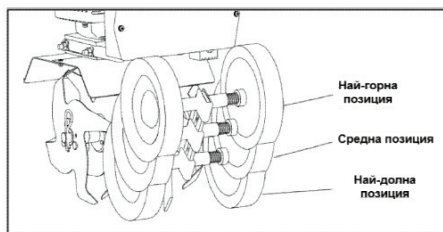
3. При достигане на желаната дълбочина, поставете щифта в отвора.



Фигура 4



Фигура 5



Фигура 6

Съхранение

Транспорт на мотофрезата

1. Никога не транспортирайте двигателя в затворено пространство или превозно средство. Горивото или горивните пари могат да се възпламенят, причинявайки сериозни наранявания или смърт.
2. Ако в резервоара има гориво, транспортирайте го в отворено превозно средство в изправено положение.
3. Ако трябва да се използва затворено превозно средство, източете горивото в подходящ червен контейнер за бензин. Не засмуквайте горивото с уста.
4. Включете двигателя, за да се изразходи горивото в карбуратора и резервоара. Винаги работете с двигателя в добре проветриво помещение.
5. Избършете разлятото гориво от двигателя и от машината. Оставете да изсъхне.
6. Капачката на резервоара и вентилационните отвори на капачката трябва да бъдат плътно затворени, преди да транспортирате мотофрезата в превозно средство.

Дългосрочно съхранение

- Ако няма да използвате мотофрезата за повече от един месец, подответе я за дългосрочно съхранение.

Стъпки при дългосрочно съхранение

1. Добавете стабилизатор за гориво съгласно инструкциите на производителя.
2. Оставете двигателя да работи 10-15 минути, за да сте сигурни, че стабилизаторът достига до карбуратора.
3. Изсипете останалото гориво от резервоара за гориво в одобрен контейнер.



ВНИМАНИЕ

Опасност от нараняване! За да избегнете нараняване или смърт, никога не засмуквайте гориво с уста.



ВНИМАНИЕ

Опасност от нараняване! Никога не съхранявайте мотофрезата с гориво в резервоара, в затворени пространства или сгради.

4. Съхранявайте машината в изправено положение.
5. Отстранете всички замърсявания от мотичките и двигателя.

Сервиз, отстраняване на неизправности и ремонт

СЕРВИЗНА ИНФОРМАЦИЯ

При възникване на проблеми с експлоатацията на мотофрезата, моля, следвайте предложенията за отстраняване на неизправности в този раздел. Посочената тук информация ще ви помогне да определите причините за най-често срещаните проблеми и възможните решения. За по-сложни ремонти може да се обърнете към вашия търговец или към оторизиран сервизен център във вашия район.

ПОРЪЧКА НА РЕЗЕРВНИ ЧАСТИ

Частите могат да бъдат получени от магазина, откъдето е закупена мотофрезата, или директно от фабриката.

При поръчка, моля, включете следната информация:

1. Номера на частите
2. Описание на частите
3. Количество
4. Номер на модела и сериен номер



ВНИМАНИЕ

Винаги спазвайте мерките за безопасност. Преди извършване на каквото и да е дейности по поддръжка или ремонт, изключете двигателя и го оставете да се охлади. Махнете лулата на запалителната свещ.

Отстраняване на неизправности

Двигателят не стартира	<ol style="list-style-type: none"> 1. Захранването е изключено 2. Кабелът на запалителната свещ е разкачен 3. Акумулаторът не е свързан или зарядът му е нисък 	<ol style="list-style-type: none"> 1. Поставете ключа на позиция ON 2. Монтирайте лулата на свещта 3. Свържете или заредете акумулатора.
Двигателят работи неравномерно, дави се по време на работа	<ol style="list-style-type: none"> 1. Замърсен въздушен филтър 2. Частично затворена дроселова клапа 3. Карбураторът не е регулиран 	<ol style="list-style-type: none"> 1. Почистете или сменете въздушния филтър 2. Отворете дросела 3. Потърсете сервиз
Двигателят трудно стартира	<ol style="list-style-type: none"> 1. Старо гориво 2. Хлабав кабел на свещта 3. Замърсен карбуратор 	<ol style="list-style-type: none"> 1. Източете старото гориво и го сменете с ново 2. Уверете се, че кабелът за свещта е здраво монтиран 3. Почистете карбуратора
Двигателят губи мощност	<ol style="list-style-type: none"> 1. Запушен резервоар за гориво 2. Запушен въздушен филтър 3. неправилна настройка на карбуратора 4. замърсена свещ, неправилен луфт или грешен тип 	<ol style="list-style-type: none"> 1. Свалете и почистете 2. Почистете или сменете 3. Потърсете сервиз 4. Сменете свещта за запалване и регулирайте разстоянието между контактите
Мотичките се въртят на празен ход	<ol style="list-style-type: none"> 1. Твърде високи обороти на празен ход 2. Счупена пружина на съединителя 	<ol style="list-style-type: none"> 1. Намалете оборотите на празен ход 2. Сменете пружината
Двигателят гасне по време на работа	<ol style="list-style-type: none"> 1. Капачката на резервоара не пропуска въздух 	<ol style="list-style-type: none"> 1. Уверете се, че вентилационния отвор на капачката на резервоара функционира
Оборотите на двигателя са твърде високи	<ol style="list-style-type: none"> 1. Ниско ниво на горивото в резервоара 	<ol style="list-style-type: none"> 1. Долейте гориво в резервоара

Технически данни

Двигател	Едноцилиндров, 2-тактов, с въздушно охлаждане
Работен обем	62см ³
Диаметър на цилиндра/ход	44мм x 34мм
Максимална мощност на двигателя	2,6kW/7500мин ⁻¹
Съотношение на смесване (бензин:масло)	25:1
Обем на резервоара	0,9 л
Тегло без прикачно устройство и гориво	7,16 кг
Обороти на празен ход	3000 мин ⁻¹
Максимални обороти на двигателя	8000 мин ⁻¹
Гарантирана LWA	113dB(A)
Мотофреза	
Работни обороти	170/min
Работна ширина	260 мм
Работна дълбочина	230 мм
Фрезови секции	4x Ø230 мм
Вибрации	7 Зм/сек ²

HYUNDAI
POWER PRODUCTS



Вносител:
“Денекс Градина” ЕООД

София 1111
бул. “Шипченски проход” 21
тел. 02/971 50 44
sales@denex-gradina.bg
www.gradinskatehnika.net